

## PUNT DE MIRA

El projecte del parc de Can Zam ja ha començat a perfilar-se condicionat pel soterrament del vial

Plana 7

## EL RADIOGRAMA

El pintor Benito Marcos reflexiona sobre el fet de viure a Santa Coloma

Planes 10 i 11

## LA SÈRIE

Can Mariner, el barri amb una densitat de població més elevada

Planes 15 i 16

## LA RADIOGRAFIA

L'Escola de Ceràmica treballa des de fa 14 anys en pro de l'art

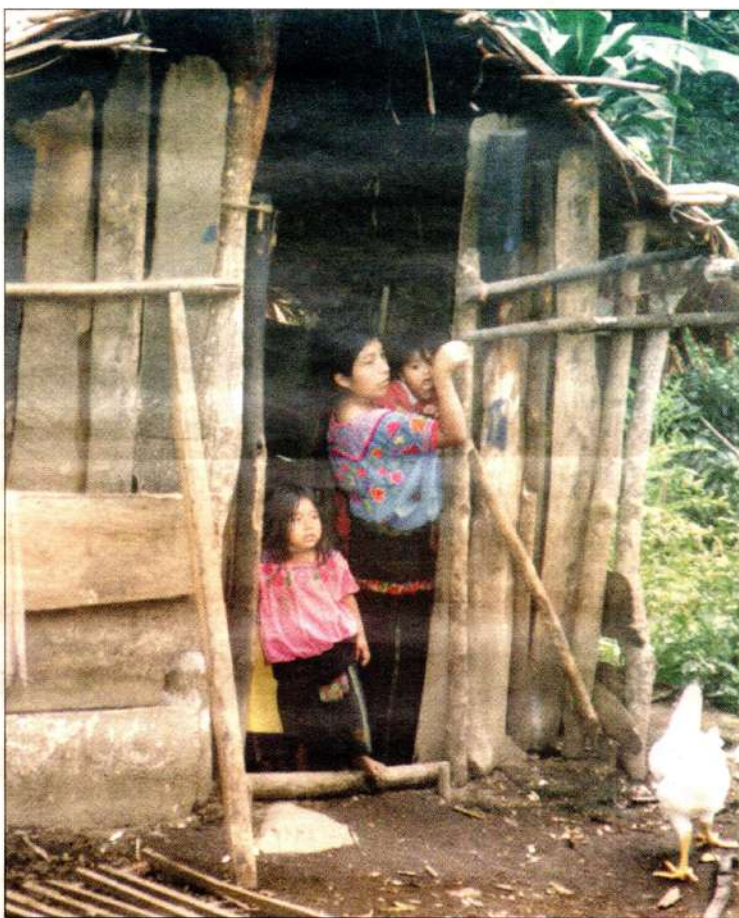
Planes 18 i 19

## EL BALCÓ DELS JOVES

Juanma Valencia, el jove colomenc que ha fet de la insubmissió una opció

Plana 24

# Santa Coloma, ciutat solidària



La situació en molts països d'Amèrica llatina és força complicada. Foto: GRAMA.

- Pluralitat i voluntat de coordinació: signes d'identitat de la solidaritat colomenca
- El Consell de la Solidaritat i la Cooperació gestionarà les aportacions
- L'heterogeneïtat dels col·lectius, un obstacle superable
- Santa Coloma de Gramenet destaca per l'esforç en pro de la cooperació, la pau i la solidaritat amb ciutats i col·lectius del Tercer Món. Hi ha moltes entitats colomenques que treballen amb aquest objectiu, però l'heterogeneïtat dels grups els resta eficàcia. El Consell de Solidaritat i Cooperació permetrà unificar esforços i optimitzar els resultats. Planes 3 a 6.

**CASA A SINGUERLÍN**, 100 m<sup>2</sup>, terrassa, jardí, pàrquing, per viure-hi ja!  
Preu: 29.500.000 ptes.

**PIS LLORENÇ SERRA**, 65 m<sup>2</sup>, 3 hab., ascensor, reformat, ideal parelles.  
9.400.000 ptes.

**C/ ANSELM RIUS**, 75 m<sup>2</sup>, 3 hab., cuina i bany reformats, tot exterior, pàrquing.  
Preu: 13.900.000 ptes.

**VILA OLÍMPICA DE MONTIGALÀ**, pis de 105 m<sup>2</sup>, 4 hab., 2 banys, pàrquing, jardí comunitari.  
Preu: 18.900.000 ptes.

**C/ DALMAU**, 105 m<sup>2</sup>, 3 hab. dobles, bany i lavabo, ext. carrer.  
13.600.000 ptes.

**C/ PAU CLARIS**, àtic 70 m<sup>2</sup> + terrassa 50 m<sup>2</sup>, gas, necessita reformes.  
Preu: 11.600.000 ptes.

**C/ ARAGÓ**, 65 m<sup>2</sup>, 2 hab., tot reformat, alumini Climalit. 9.100.000 ptes.

**AV. FRANCESC MACIÀ**, 68 m<sup>2</sup>, 3 hab., reformat, ext. carrer, ascensor, 12.200.000 ptes.



## GRAMA FINCAS

☎ 466 28 28 • C/ Pompeu Fabra, 29  
08922

Xarxa de biblioteques  
Diputació de Barcelona



**TAXACIONS GRÀTUITES I SENSE COMPROMÍS**

**HIPOTEQUES DES DE 5.703 PTES. AL MES PER MILIÓ**

**C/ MAS MARÍ**, 60 m<sup>2</sup>, 3 habitacions, saló 16 m<sup>2</sup>, necessita poques reformes. 6.900.000 ptes.

**C/ ROSARIO**, 65 m<sup>2</sup>, 3 habitacions, pis tot reformat, alumini, parquet, per entrar a viure-hi. 12.400.000 ptes.

**C/ RELLOTGE**, 80 m<sup>2</sup>, 4 habitacions, cuina i bany nous, ocasió.  
Només: 12.600.000 ptes.

**C/ SANT SILVESTRE**, 75 m<sup>2</sup>, 3 habitacions (2 dobles), saló 20 m<sup>2</sup>, cuina i bany nous, ocasió. 12.700.000 ptes.

**RBLA. ST. SEBASTIÀ**, nou per estrenar, 100 m<sup>2</sup>, menjador 30 m<sup>2</sup>, acabats luxe.  
Preu: 25.500.000 ptes.

**C/ FRANCESC MORAGAS**, 85 m<sup>2</sup>, 4 hab., tot reformat, gas i calefacció, ascensor. 15.700.000 ptes.

**C/ MAGALLANES**, 60 m<sup>2</sup>, 3 hab., ben conservat, oportunitat.  
Només: 7.500.000 ptes

**AV. STA. ROSA**, àtic 60 m<sup>2</sup>, terrassa 22 m, tot reformat de 2 anys.  
Només 10.000.000 ptes

**FINANÇAMENT 100 %**

**AJUDES GENERALITAT**



## ANÀLISI EN PROFUNDITAT ■ Santa Coloma per la solidaritat



Les concentracions pel 0,7 s'han convocat arreu de la geografia catalana. Foto: GRAMA.

Santa Coloma de Gramenet s'ha mostrat preocupada des de fa anys per la situació dels països més desfavorits. La reivindicació per un ordre social i econòmic més just que acabi amb les desigualtats actuals entre Nord i Sud ha estat present a totes les accions que s'han portat a terme. El fet que la solidaritat estigui de moda ha contribuït al fet que un major nombre de persones s'impliquin en accions solidàries.

## Els camins de la cooperació a Santa Coloma

*La pluralitat i la voluntat de coordinació són els elements d'identitat de la cooperació local*

ALBERT NOGUERA ■ Diuen que la solidaritat és la tendresa dels pobles, i Santa Coloma ha tingut sempre una sensibilitat especial amb la solidaritat. Des que es van articular els diferents moviments associatius, als anys seixanta i setanta, tant associacions de veïns, com sindicats, partits polítics i parròquies s'han distingit pel fet d'alçar la veu i denunciar situacions injustes d'arreu del món.

Així per exemple, a Santa Coloma es van fer l'any 1973 actes solidaris amb el poble xilè, on s'havia instaurat un règim militar com molts altres que han patit els països del Sud. La solidaritat de la ciutat sempre ha dirigit la seva mirada cap a tot el món amb una visió internacionalista i universalista de la cooperació. L'àrea de l'Amèrica Llatina, però, ha tendit a generar una atracció especial, una mena d'enlluernament sobre els ciutadans i ciutadanes que han volgut ajudar per al desenvolupament d'aquests països. Aquesta predilecció probablement és deguda a uns llaços culturals comuns, a una mena de remordiment de consciència històrica com a hereus dels conqueridors, o bé per les simpaties envers països que engegaven noves experiències de progrés so-

cial. L'interès comú de les diverses persones preocupades per la situació d'un país fa que hagin aparegut al nostre teixit associatiu tota una sèrie d'entitats com el Casal Català d'Amistat amb Cuba, que des de l'any 1982 treballa per donar a conèixer la situació del poble cubà, sense deixar de banda, però, les situacions d'altres països. El Col·lectiu per la Pau ja fa una dècada que treballa

per fer conèixer i denunciar la situació al Tercer Món, centrant-se sobretot en l'experiència de Nicaragua. Aquesta entitat ha organitzat diverses brigades o grups de cooperants que anaven a aquest petit país centramerica per conèixer sobre el terreny una realitat que potser des dels països del Nord es veu de diferent manera.

Els agermanaments que Santa Coloma ha establert

amb diverses poblacions del Tercer Món han servit per tenir un punt de referència i una eina ja que les situacions d'injustícia social i econòmica són extrapolables. La nostra ciutat té llaços d'agermanament amb tres poblacions del Sud: la ciutat nicaragüenca de Jalapa, des de l'any 1986; Villa el Salvador, al Perú, i la daira d'Edchera, al Sàhara. En aquests indrets s'han realitzat projectes de cooperació

finançats pel Fons Català de Cooperació, organisme on participa l'Ajuntament de Santa Coloma, que en va ser un dels fundadors.

L'Associació d'Amistat amb Amèrica Llatina Huayna es va formar per les inquietuds de persones que, després d'haver viscut l'experiència de conèixer directament la situació del Perú en una de les ciutats agermanades, van prendre consciència activa per cooperar amb vista a canviar les situacions de desigualtat.

Col·laboren en diversos projectes finançats pel Fons Català de Cooperació i organitzen cada estiu camps de treball a diferents indrets d'Amèrica Llatina.

L'única ONG que centra l'atenció en un país del continent africà és l'Associació d'Amics del Poble Sahrauí. Fa anys que treballa juntament amb les altres delegacions de l'Associació que hi ha repartides per Catalunya per fer conèixer i denunciar la situació en què viuen els refugiats sahrauís als campaments del sud d'Algèria. També, de forma més tangible, organitzen periòdicament projectes concrets, com, per exemple, les colònies per als nens del Sàhara i la col·laboració en la construcció d'un hospital maternoinfantil.

### Coordinar esforços

ALBERT NOGUERA ■ Les Organitzacions no Governamentals per al desenvolupament existents a Santa Coloma van crear la coordinadora Santa Coloma Solidària a principis de l'any 1992. Aquesta coordinadora persegueix unir esforços per fer arribar el missatge de la solidaritat de manera global tot simplificant els seus recursos per aconseguir-ho. Aquesta coordinadora vol ser el punt de referència a Santa Coloma per a tots aquells i aquelles que vulguin viure la solidaritat i la cooperació d'una forma activa i compromesa. Els integrants dels diferents grups demanen poder gaudir d'un local on totes aquestes en-

titats es puguin reunir, coordinar, i en definitiva treballar plegades i sobretot on els ciutadans que ho desitgin puguin acudir-hi. Les entitats volen tenir una caràcter obert i defugir la imatge de grups tancats que tenen, imatge potser deguda a la seva dinàmica interna de treball. La realitat és que les Organitzacions no Governamentals colomenques estan formades per gent molt diversa respecte a les seves edats, orígens, ideologies i creences, però tenen el denominador comú de treballar per al desenvolupament del Sud. Es per això que s'han fet activitats conjuntes en diverses ocasions: jornades, fires, debats, ex-

### El perquè de la cooperació a Santa Coloma de Gramenet

ALBERT NOGUERA

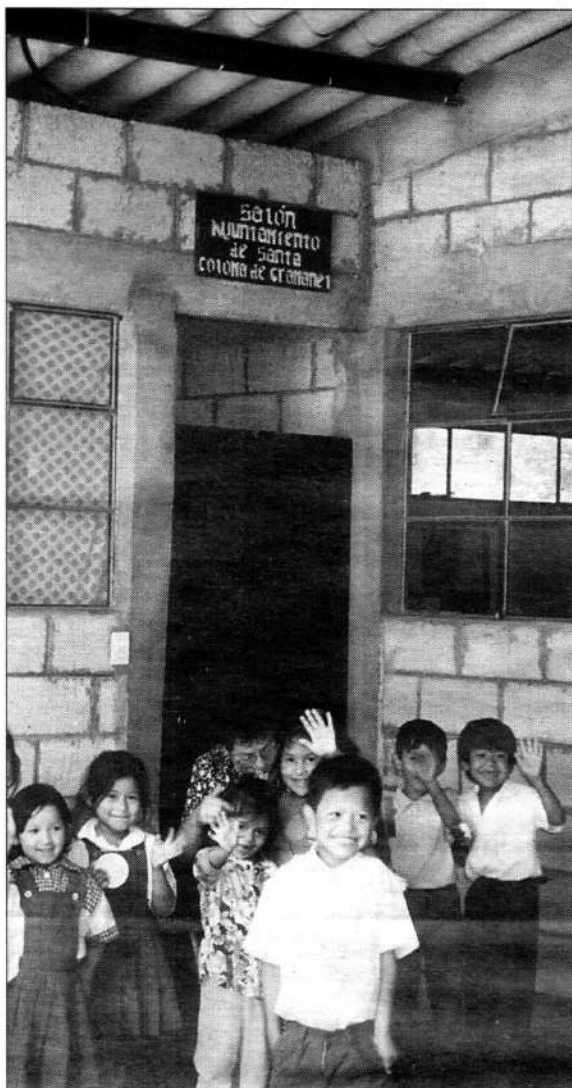
Les diferències entre països rics i pobres es va eixamplant dia a dia. El mercat lliure, que és més lliure per auns que per a d'altres, ha provocat que en els darrers trenta anys s'hagi doblat la diferència entre els països menys avançats i els industrialitzats.

En els últims sis anys els països d'un Sud molt pobre han transferit als d'un Nord ric la xifra de 7,2 bilions de pessetes. Actualment el 15% de la població dels països del Nord posem el 79% de la riquesa mundial, mentre que amb el 21% de la riquesa que resta intenta sobreviure l'altre 85% de la població del món. Podem afegir que una sisena part de la població mundial pateix fam cada dia i que els habitants de l'anomenat Tercer Món tenen una expectativa de vida 20 anys inferior a la dels països desenvolupats. La imatge d'un dels milers de nens que moren cada dia, per causes evitables, amb què ens bombardeja la publicitat de les campanyes de les grans Organitzacions no Governamentals (ONG) són, malauradament, una cruel realitat.

Al mateix temps, a l'interior dels països menys desenvolupats es reproduïx l'esquema mundial: uns pocs tenen la gran part dels recursos, gràcies a l'explotació d'una majoria de desfavorits. Les desigualtats entre les minories riques i les majories més pobres de la població són molt més evidents que al continent europeu, només cal recordar el cas de Mèxic, o Guatemala. Aquesta situació s'agreuja en els casos de les dones, els infants, la gent gran o els indígenes, és a dir, els sectors de la població més vulnerables a caure en la misèria. Els refugiats per conflictes bèl·lics en diversos punts del món són també molt nombrosos i es tracta principalment de població civil.

Davant d'aquests fets molts ciutadans han anat prenent consciència i, individualment o emmarcats en Organitzacions no Governamentals pel desenvolupament, lluiten sobretot per canviar actituds a casa nostra que, a la llarga, comportin l'arribada a un nou ordre mundial. La preocupació per les comunitats i les poblacions dels països empobrits del Tercer Món no ens ha de fer perdre una visió més global que ha de tenir present també la situació de la població marginada que viu entre nosaltres, allò que s'ha anomenat Quart Món, molt més proper però no pas menys tràgic i mancat d'ajuda solidària. Si bé és cert que la cooperació l'hem de fer juntament amb els països del sud, també ho és que hem de partir del fet que per canviar la situació, la del Tercer i Quart Món, primer hem de canviar nosaltres.

## ANÀLISI EN PROFUNDITAT ■ Santa Coloma per la solidaritat



La coordinació de les accions és un dels objectius del Consell de Solidaritat i Cooperació. Fotos: JOSEP LLUÍS SÀNCHEZ.

Aquest mes d'octubre comença un període nou per a Santa Coloma en el treball per la solidaritat, la pau i la cooperació entre els pobles. Amb l'augment dels recursos que es destinaran a finançar diversos projectes i la recent creació del Consell de Solidaritat i Cooperació, que agrupa les diverses entitats i persones de la ciutat que dediquen els seus esforços a aquest àmbit, s'obre una nova perspectiva per a l'acció local en matèria de cooperació internacional per al desenvolupament i l'ajut.

## Una ciutat solidària

*El Consell gestionarà les aportacions municipals en concepte d'ajuda al desenvolupament*

JOSEP LLUÍS SÀNCHEZ ■ L'acció solidària a Santa Coloma de Gramenet té una llarga tradició, ja des de l'arribada dels primers ajuntaments democràtics. S'ha de destacar, també, la decidida acció de les incipients associacions de veïns que van fer una important tasca de difusió envers la ciutadania sobre la problemàtica del mal anomenat Tercer Món.

La preocupació per a aquests temes es demostra en la multitud d'activitats que tenen com a objectiu comú el fet de promoure la solidaritat, la informació i l'acostament als problemes de la realitat d'altres cultures. Per això podem veure com constantment es fan campanyes de solidaritat, xerrades, debats, actes festius i es dona suport a projectes de cooperació a diverses zones geogràfiques del món, sobretot a les ciutats agermanades amb Santa

Coloma de Gramenet. Són moltes les persones que hi participen activament i les possibilitats per fer-ho són, també, molt diverses: acollir nens en famílies, aportar material higiènic, sanitari o d'alimentació, col·laborar econòmicament, participar, individualment o en grup, en un intercanvi o un camp de treball durant l'estiu, o, fins i tot, assistir a una festa llatina i comprar artesanía a les parades dels grups que recapten fons per als seus projectes.

Uns exemples actuals de l'èxit de les convocatòries de solidaritat són les colònies per a nens i nenes saharuís que tenen lloc cada estiu tot comptant amb la col·laboració de moltes famílies a l'hora d'acollir aquests infants, la recollida de material per a la Tercera Caravana Catalana per la Pau al Sàhara del passat mes de maig o les concentracions públiques setmanals per re-

clamar una solució pacífica a la guerra de Bòsnia, i en solidaritat amb les poblacions afectades per aquest conflicte. Però els que juguen un paper més important són les associacions i entitats que agrupen les persones interessades a conèixer la situació dels països menys desenvolupats del Sud i que estan disposats, també, a posar el seu granet de sorra perquè millorin les coses. Aquests grups no són gaires ni gaire nombrosos però mantenen una activitat i presència destacable. La darrera campanya de reivindicació del 0,7% va contribuir a fer pressió per aconseguir aquest objectiu a escala local i per posar unes bases més sòlides de coordinació que han portat a la creació del Consell de Cooperació i Solidaritat, el mes vinent.

Fa un any el ple de l'Ajuntament es va comprometre a destinar quantitats pro-

gressivament majors per cooperar pel desenvolupament en el termini de tres anys. L'objectiu és arribar finalment al 0,7% del pressupost dels ingressos municipals. També es va crear una regidoria específica de solidaritat i cooperació. Santa Coloma va situar-se amb aquesta iniciativa entre les primeres poblacions catalanes que acordaven fer una aportació en concepte d'ajut al desenvolupament. Aquestes partides aniran adreçades a donar suport a projectes de cooperació però també a finançar activitats a Santa Coloma per promocionar l'interès per la problemàtica del Tercer Món i organitzar activitats i campanyes d'educació per la pau. El Consell de Solidaritat i Cooperació serà l'organisme que gestionarà l'aplicació d'aquests pressupostos per a cooperació i s'encarregarà del seu control i dels seus resultats.

La composició del Consell és mixta. En formen part els representants de tots els grups polítics presents a l'Ajuntament i totes les entitats de la ciutat que tenen com a objectiu la solidaritat o la col·laboració amb projectes de desenvolupament. Està previst, també, que hi participin especialistes i assessors tècnics en cooperació per a qüestions molt concretes. L'objectiu central és l'acompliment de la recomanació de les Nacions Unides de l'any 1972 sobre els fons econòmics que totes les institucions públiques han de destinar a treballar amb el Tercer Món.

Entre altres dels seus objectius hi ha estudiar, avaluar i proposar les actuacions perquè l'aportació anual de Santa Coloma per a cooperació sigui realment efectiva i fer públics els resultats. La promoció de les entitats ciutadanes i la difusió sobre els recursos, els

ajuts i els fons disponibles que hi hagi sobre aquests temes també són responsabilitat d'aquest organisme.

La primera activitat d'aquest Consell ha estat l'elaboració, amb la participació de les entitats, d'una convocatòria per a la concessió d'ajuts a projectes de cooperació. El termini per a presentar projectes estarà obert fins a finals de novembre. Aquesta és la primera vegada que es fa una convocatòria d'aquest tipus. Enguany es destinarà el 0,5% dels ingressos propis de l'Ajuntament.

Les subvencions s'atorgaran mitjançant un concurs públic d'acord amb uns criteris de preferència per a la selecció. Els criteris fan referència a la viabilitat dels projectes, el tipus d'activitat, la localització geogràfica i altres qüestions que es detallen a les bases de la convocatòria.

### Ciutats agermanades

Es prioritzaran els projectes que es realitzin a les ciutats agermanades. També es vol donar prioritat als projectes en què participin grups i persones de Santa Coloma, que garanteixin la implicació dels beneficiaris i que hagin previst dur a terme a la ciutat activitats de difusió i informació de la realitat dels indrets on s'efectuïn els projectes.

## ANÀLISI EN PROFUNDITAT ■ Santa Coloma per la solidaritat



Una de les jornades solidàries a Santa Coloma de Gramenet. Foto: JOSEP LLUIS SANCHEZ.

L'atomització dels grups i les entitats que treballen per a la cooperació pel desenvolupament a Santa Coloma és un dels problemes més greus als quals s'enfronten a l'hora de desenvolupar les seves activitats. La dificultat de coordinar esforços respecte a objectius, interessos i àmbits d'actuació és el principal inconvenient per ampliar i fer més eficaç la seva actuació. El repte per arribar a uns punts d'acord i de treball en comú serà el principal objectiu de futur.

## Gent sense fronteres

*L'heterogeneïtat és la característica més destacada del Consell de Cooperació*

ALBA GÓMEZ ■ El Consell de Solidaritat i Cooperació de Santa Coloma està constituït per un regidor de cadascun dels grups polítics municipals: PSC, IC-EV, PP i CIU. La presidència del Consell correspon a la regidora de Solidaritat i Cooperació. També s'hi integren diferents grups relacionats amb la solidaritat: hi ha un membre per cada un d'ells: la Secretaria de Solidaritat de la Favgram (Federació d'Associacions de Veïns de Santa Coloma de Gramenet), la Plataforma pel 0,7, l'Associació Catalana d'Amics del Poble Sahrauí, el Casal d'Amistat amb Cuba José Sánchez, l'Associació d'Amistat amb Amèrica Llatina

HUAYNA, el Comitè Som Iguals-Som Diferents, la secció de Cooperació de Creu Roja i la Coordinadora Santa Coloma Solidària.

L'actual vocalia de Solidaritat de la Favgram es va constituir l'any 1984. Entre els seus objectius més immediats es planteja la col·laboració amb altres associacions per mitjà de la participació activa i l'intercanvi al Consell de Solidaritat.

La Plataforma pel 0,7 fa dos anys que funciona. La seva tasca més destacada ha estat sensibilitzar la població per l'acompliment de la resolució de les Nacions Unides sobre l'aportació del 0,7 del PIB als països empobrits. Entre les seves activitats hi ha xerrades informatives, di-

verses acampades, concentracions.

L'ACAPS-Santa Coloma es va fundar el 1992. Centra els seus esforços en el suport a la lluita del poble sahrauí per a la seva independència, intenta pal·liar les difícils condicions de vida en les quals es troba i promoure, a més a més, el coneixement de la realitat sahrauí entre la població de Santa Coloma. Entre les activitats trobem la seva acció més emblemàtica i reconeguda: l'organització de les colònies d'estiu per a nens i nenes sahrauies. També coordinen les caravanes d'ajuda humanitària, la recollida de materials, l'organització de xerrades i exposicions, i la commemoració de la creació

de República Arabosahrauí Democràtica. Entre el projectes més immediats hi ha el treball d'una plataforma de suport al poble sahrauí amb una recollida massiva de signatures. La participació a l'assemblea europea del proper mes de novembre a Catalunya i preparar les colònies per a nens i nenes sahrauies el proper estiu són els seus projectes més immediats.

El Casal d'Amistat amb Cuba José Sánchez es va crear l'any 1982. El seu objectiu prioritari ha estat fer conèixer la realitat del poble cubà a través d'activitats diverses: culturals, festives, d'intercanvi... També han participat en moltes accions de solidaritat, amistat, inter-

canvis culturals i recreatius centrats en xerrades, jornades, campanyes de recollida de material, així com l'organització d'exposicions i de debats.

L'Associació d'Amistat amb Amèrica Llatina-HUAYNA porta a terme desde 1989 diverses activitats orientades a promoure la cooperació pel desenvolupament i la difusió de tota una sèrie de realitats socials, polítiques i culturals dels països d'Amèrica Llatina. Va sorgir d'una experiència de campaments de treball a Villa el Salvador, al Perú, però ha anat ampliant els objectius. Entre les activitats hi ha l'intercanvi i el treball en col·laboració amb ONG latinoamericanes.

## La reivindicació del zero set

A.G. ■ La Plataforma pel 0,7 i més considera que les aportacions de cooperació corresponen a la devolució del deute històric d'occident amb els països empobrits. La reivindicació del 0,7 és per a ells una manera de combatre la hipocresia de les institucions oficials i aglutinar els sectors sensibles a la problemàtica de la solidaritat.

Es manifesten disconformes amb el funcionament de la participació en el Consell de Cooperació, que, segons el que ells creuen, ha

de seguir els criteris i gustos de l'Ajuntament. Per aquest motiu es manifesten disposats a denunciar en tot moment la manca de transparència i qualitat en aquest sentit ja que són una plataforma reivindicativa i no uns gestors de fons econòmics. No dubten a l'hora de plantejar-se les seves exigències futures. «el 0,7 i més».

En aquesta línia de demanda del 0,7 se situen els representants de la Coordinadora Santa Coloma Solidària. Els seus objectius també són unificar esforços, constituir-se com un punt de

referència i posar en comú les diferents experiències per augmentar la difusió de les activitats dels seus membres.

La secció de cooperació de la Creu Roja se centra en la cooperació a partir de l'intercanvi mutu, camps de treball, cooperació i acció concreta de suport a campanyes solidàries. És el col·lectiu amb més voluntaris i experiència en campanyes de sensibilització. Entre els seus projectes consta la participació activa en alguna de les àrees geogràfiques on la Creu Roja es troba pre-

sent. El Comitè Som Iguals-Som Diferents es va constituir a partir d'una campanya de promoció dels valors de la tolerància i la diversitat multiètnica i multicultural. Estan convençuts que el treball d'acció contra la xenofòbia i el racisme ha de ser continu. Per això treballen en coordinació amb entitats i associacions juvenils i d'estudiants amb l'objectiu de fomentar el coneixement i el respecte, i la lluita per la diversitat ètnica i cultural.

La Secretaria de Solida-

ritat de la Federació d'Associacions de Veïns (FAVGRAM), es fixa l'objectiu d'impulsar una consciència ciutadana a partir de la presència i l'activitat als diferents barris de Santa Coloma. Van ser ells, justament, els qui van impulsar els agermanaments entre Santa Coloma i altres indrets del món. També van engegar les primeres campanyes i els primers projectes de cooperació que avui dia són una realitat, com l'escola Santa Coloma o la canalització d'aigües de Jalapa-Nicaragua.

### LES ENTITATS

- Associació Catalana d'Amics del Poble Sahrauí (ACAPS)**  
Casal del Riu Sud, c. Pompeu Fabra, 22-24
- 
- Associació d'Amistat amb Amèrica Llatina Huayna**  
C. Sants, 1, baixos
- 
- Casal d'Amistat José Sánchez**  
Casal de Cultura, c. Dalt dels Banús, 77
- 
- Creu Roja-Cooperació**  
C. Lluís Companys, 1, baixos
- 
- Coordinadora Santa Coloma Solidària**  
C. Joan Rafols, 8
- 
- Plataforma pel 0,7 %**  
Casal de Cultura, c. Dalt dels Banús, 77
- 
- Comitè Som Iguals-Som Diferents**  
Centre de Recursos Mas Fonollar, c. Sant Jeroni, 1-3
- 
- Vocalia de Solidaritat de la Federació de Veïns de Santa Coloma (Favgram)**  
Centre Cívic Singuerlin, av. Catalunya, 41

### LES FRASES

- Comptem sempre amb l'opinió de la gent dels països amb qui cooperem?**
- 
- Caritat, ajuda o cooperació?**
- 
- Les associacions o entitats a què pertanyen, aporten ja un 0,7 % del pressupost a un projecte de solidaritat?**
- 
- El nostre benestar econòmic correspon a la seva situació de misèria i d'exploració laboral?**
- 
- Necessiten més socis i col·laboradors les ONG de la nostra ciutat?**
- 
- Preocupar-se només pels qui estan més a prop o preocupar-se per qui ho necessita?**
- 
- Val la pena reivindicar el 0,7 %?**
- 
- Ajut al desenvolupament o imposició d'un model econòmic?**
- 
- La cooperació soluciona, realment, problemes concrets?**
- 
- Quan cooperem, ajudem a altres o ens ajudem, sobretot, a nosaltres mateixos?**
- 
- Què es pot fer en el nivell individual per col·laborar?**
- 
- Conèixer les ONG i grups de solidaritat de la ciutat és un punt de partida?**

## ANÀLISI EN PROFUNDITAT ■ Santa Coloma per la solidaritat



Escola Tierra Nueva, a Chinautla, Guatemala. Foto: ALBERT NOGUERA.

Santa Coloma ha col·laborat activament en bastants projectes de cooperació. Dos exemples són els que han estat portats a terme a partir de l'agermanament de dues escoles: la colomenca escola Rosselló Pórcel i la de Tierra Nueva a Guatemala. L'altra experiència són els projectes realitzats a Villa el Salvador (Perú), ciutat agermanada amb la nostra que l'any 1987 va guanyar el premi Príncepe de Astúries a la Concordia.

## L'agermanament entre dues escoles

*Les experiències solidàries complementen les relacions d'intercanvi amb les de treball*

JOSÉ MIGUEL LACASTA  
 ■ L'any 1975, a Guatemala hi va haver un gran terratrèmol que va deixar sense llar a milers de persones de la capital i rodalies. Moltes d'aquestes persones desplaçades foren i d'altres que provenien del camp a causa de l'habitual migració cap a la ciutat van ocupar uns terrenys a Chinautla, població del límit de Guatemala capital, i van formar la colònia Tierra Nueva.

Partint de res van anar donant forma a la seva comunitat. Una de les primeres tasques comunals va ser construir l'escola i reclamar al Ministeri d'Educació que la dotés de professorat, i així, en poc temps, l'escola va esdevenir un centre di-

namitzador de l'activitat comunal. Actualment en aquell edifici funcionen dues escoles, una matutina i una altra vespertina, amb un total de més de 2.500 alumnes de primària.

Quan l'any 1990 l'escola Rosselló Pórcel de Santa Coloma de Gramenet va voler establir un agermanament amb una escola de Guatemala, els contactes amb organitzacions solidàries, com les Brigades de Pau o el Comitè Català de Solidaritat amb Guatemala, van portar-la fins a Tierra Nueva. Amb l'agermanament es pretenia posar en contacte les dues comunitats educatives per intercanviar experiències que enriquissin a la vegada les dues escoles.

L'estiu del 1990 una delegació de mestres va visitar Tierra Nueva. Amb uns actes que van tenir el suport de l'Ajuntament de Santa Coloma i de l'ambaixada d'Espanya a Guatemala en aquell moment, es va signar l'agermanament escolar. A la tardor, quan les escoles de Guatemala fan vacances, van visitar Santa Coloma dos mestres de Tierra Nueva i es van fer uns actes semblants a l'escola Rosselló Pórcel. Aquests dos contactes inicials van ser el motor per als intercanvis entre els alumnes de les dues escoles. Cartes, treballs individuals i col·lectius, treballs de classe... Tot això ha motivat especialment els alumnes a conèixer Guatemala i altres

països d'Amèrica. Especialment interessants van ser els treballs que es van desenvolupar a l'escola l'any 92, que va participar en la XIII Setmana d'Ensenyament que es va dedicar a Amèrica Llatina. Tots els cursos de l'escola van fer treballs sobre Guatemala. L'explicació de les festes populars ha estat un dels temes centrals a l'hora d'enviar treballs escolars per donar a conèixer allà els nostres costums i formes de viure. Dels treballs rebuts i enviats, se'n fan exposicions perquè tothom en gaudeixi i després es puguin utilitzar en el treball quotidià de la classe.

Altres organitzacions de la ciutat, com Huayna. Associació d'Amistat amb

Amèrica Llatina, amb el suport del Fons Català de Cooperació al Desenvolupament i l'Ajuntament han realitzat altres projectes de cooperació a Tierra Nueva. S'ha construït tres noves aules de parvulari, s'ha fet la connexió principal d'aigua als sanitaris, s'ha organitzat la biblioteca del centre en un camp de treball el mes d'agost, i aquest darrer estiu s'ha inaugurat una sala esportiva coberta d'ús polivalent. L'agermanament ha estat una eina molt útil per obrir l'escola a realitats llunyanes, per fer una educació que difongui el coneixement d'altres cultures i per avançar cap a una educació intercultural basada en la cooperació i la solidaritat.

## Projectes a Villa el Salvador

ALVARO PIQUE  
 ■ L'associació Huayna manté des de fa anys una estreta relació amb la població peruana de Villa el Salvador, gràcies, fonamentalment, als camps de treball que des de 1989 organitza en aquesta ciutat i a les relacions amb els grups d'aquesta població que han visitat Santa Coloma de Gramenet i s'han relacionat amb ciutadans i entitats diverses per fer més ric l'intercanvi.

### Treball conjunt

Els projectes de cooperació que treballa l'associa-

ció Huayna amb Villa el Salvador s'emmarquen dins d'aquesta relació i tenen com a objectiu reforçar-la i donar suport a algunes iniciatives populars que sorgeixin a partir del teixit associatiu de la Villa.

Els projectes concrets amb què s'ha col·laborat darrerament són tres.

El primer és la reconstrucció del Centre de Comunicació Popular d'aquesta població, que va ser semidestruït l'any 1993 per un atemptat del grup terrorista Sendero Luminoso.

L'aportació va ser d'un

milió de pessetes, que es va aplicar l'any 1994 a l'adquisició de materials de construcció. Un altre projecte ha estat l'aportació de 650.000 pessetes per a la renovació de la biblioteca d'aquest Centre de Comunicació.

S'ha comprat material divers tant de mobiliari com bibliogràfic per tal de modernitzar part de la biblioteca més important de la ciutat. Aquests projectes s'han relacionat amb l'organització de visites de grups de joves colomenes que han participat en camps de treball de cooperació i inter-

canvi programats conjuntament amb la municipalitat de Villa el Salvador. El projecte que actualment es troba en execució consisteix en el suport a uns tallers de capacitació de comunicadors de base que pretenen formar joves interessats a col·laborar als mitjans de comunicació del Centre: revistes, ràdio, televisió, etc. amb vista a millorar la qualitat de vida del poble des d'una perspectiva integradora i global.

### Aportació econòmica

L'aportació total és

d'1.500.000 pessetes i també inclou la compra de material. A més d'aquests projectes, Huayna també n'ha treballat d'altres a la zona de Cuzco (Perú) i a Tierra Nueva (Guatemala), on va intervenir en la construcció d'una panificadora i en la d'un forn de ceràmica, dos projectes que proven de la voluntat dels membres de l'entitat de donar els instruments perquè els habitants dels pobles puguin assegurar-se ells mateixos el seu futur, tot evitant en la mesura que sigui possible la dependència dels altres.

## ANÀLISI

## Solidaritat compartida

GRAMA

■ Santa Coloma s'ha caracteritzat sempre per la seva sensibilitat solidària, tant, que fins i tot un temps, quan era moda encunyar eslògans, l'Ajuntament colomenca va inventar el de «Santa Coloma, ciutat solidària». L'obertura vers la gent necessitada pot ser una reminiscència de l'experiència que bona part de la població va patir els anys d'arribada a la ciutat, quan, obligats per les condicions de vida d'on residien, van emigrar cap a Catalunya.

Els anys de pobresa van ser també anys de falta de llibertat. A la marginació social es sumava la marginació política, i molts cops l'única sortida era la solidaritat. Hem de recordar la «caixa de resistència» que es va crear per atendre les víctimes de la repressió franquista, que funcionava a Santa Rosa però que abraçava tota la ciutat, sense fer cap distinció partidista a l'hora d'atendre els represaliats.

Encara avui podria servir-nos de model. La creació d'una caixa única podria ser un bon motiu per unir tants esforços dispersos com es fan per a la solidaritat. La reclamació del 0,7% aniria acompanyada de l'exemple dels ciutadans, en entregar voluntàriament per a la caixa de solidaritat el 7% personal, o una aportació més gran, tindrien més força per exigir que l'administració entregui el 0,7. És ben sabut que qui no té dona més que aquell que té.

A Santa Coloma, ciutat eminentment treballadora, només cal que es creïn els conductes adients —unitaris, que despertin la confiança— perquè la gent col·labori. Hi ha el Tercer Món que reclama la nostra col·laboració. Els immigrants que cada dia es fan més presents als nostres carrers ens recorden prou ostensiblement la realitat d'uns continents on la gent no té les condicions elementals per viure i, molts cops, ni la llibertat per fer-hi front. I hi ha, també molt present a la nostra ciutat, gent que pertany al Quart Món, gent pobre, sense feina, que passa cap a una educació inter-cultural basada en la cooperació i la solidaritat.

### Caixes de solidaritat única

A Santa Coloma, concretament, de l'Ajuntament, que no ha d'oblidar que el primer i més important objectiu del govern municipal és que els ciutadans visquin bé, tenint cobertes les seves necessitats elementals i aquelles que els ajudi a realitzar-se com a persones i a ser feliços. Però la societat civil no pot oblidar la seva responsabilitat, i que no n'hi ha prou que exigeixi al govern a ser solidari sinó que ella, pel seu compte, s'hi avanci i sigui realment solidària.

## EL TEMA DEL MES ■ Can Zam comença a prendre forma



Can Zam és actualment un erm. Els pocs arbres que hi ha conviuen amb la brutícia. Foto: D.SAURA RAMIRO

Donar continguts a una superfície de trenta-dues hectàrees és l'objectiu dels estudis previs que s'estan fent sobre Can Zam, l'únic gran espai lliure que té a hores d'ara la ciutat. El debat s'ha iniciat des de dintre de l'Ajuntament amb una sèrie d'aportacions alternatives a la proposta elaborada per la Mancomunitat. La principal exigència de l'equip de govern és que el vial del marge esquerre del Besòs sigui soterrat en el tram que hi passarà pel davant de Can Zam.

## Les línies de Can Zam comencen a definir-se

El projecte del parc ha començat a perfilar-se condicionat pel soterrament del vial del marge esquerre del Besòs

D.S.RAMIRO / M.MEMBRIVES

Can Zam, l'últim gran espai lliure de la ciutat, continua sense un projecte definitiu per executar, tot i que ja hi ha una partida presupostària de 920 milions de pessetes per iniciar la primera fase de les obres. El darrer estudi previ elaborat pels tècnics de la Mancomunitat de Municipis s'està refent a hores d'ara per incloure les modificacions que van plantejar el regidors de l'Ajuntament de Santa Coloma al llarg de la comissió informativa especial que van celebrar el divendres 18 d'octubre. Tot i que després de l'estiu s'havia anunciat que començarien les reunions informatives a diferents entitats de la ciutat per donar a conèixer l'estudi previ, abans de fer-ho s'esperarà a tenir un nou dibuix, en què s'hi incloguin aquestes esmenes.

El tema principal que es va plantejar al llarg de la trobada va ser la necessitat que el vial del Besòs en tram que passa per davant de Can Zam sigui soterrat, aspecte que no recollia l'estudi previ de la Mancomunitat. Tot i les dificultats tècniques que pot comportar el soterra-

ment del vial, els grups municipals que integren l'equip de govern es mostren fermes en la seva exigència. «És el Ministeri de Foment que s'ha d'encarregar de superar els problemes tècnics que puguin sorgir en aquesta operació», va assegurar Manuela de Madre. El soterrament del vial enllaça amb la idea de recuperació integral del Besòs i la integració de Can Zam amb el

seu entorn: el riu i la serrallada de Marina.

### Redefinir el llac

Un altre dels aspectes a redefinir és la forma del llac i la seva situació a l'interior del parc. L'alcaldesa és la principal defensora que el llac tingui més importància dins del conjunt i que sigui un element lúdic amb barquetes, que sigui similar al que hi ha al parc del davant

de l'estació de Sants, a Barcelona, i a Sabadell.

L'espai dedicat a equipaments esportius també podria canviar-se. El portaveu del grup municipal d'IC-EV, Josep Maria Corral, assegura que «el tema encara no està resolt perquè queden moltes coses per debatre». Corral defensa la idea que s'hauria d'aconseguir una optimització dels equipaments esportius, que hau-

rien de ser «plurifuncionals». Considera que l'espai que es dedica a aquesta mena d'instal·lacions en els terrenys de Can Zam «treuen molt d'espai al parc». L'agrupació de les pistes d'atletisme i del camp de rugbi en un únic estadi és la possibilitat que es perfila com a alternativa a aquest problema. No en va, segons l'estudi previ de la Mancomunitat, les instal·lacions ocupen el 30% de la superfície del parc.

Reallotjament del Pilar

Un altre tema per estudiar és el reallotjament dels veïns del barri del Pilar, que hauran d'abandonar la zona quan comenci la urbanització de l'espai que ocupen. L'alcaldesa ha comentat que existeixen una acord que es van signar ara fa tres anys amb els veïns de la zona —residents i industrials—, quan es van fer un cens immoble per immoble de tots els veïns de la zona. «Els residents amb dret no són tots els que viuen ara a Can Zam perquè darrerament està proliferant la gent que s'instal·la a viure en aquesta zona», explica Manuela de Madre.

L'estudi previ elaborat per la Mancomunitat representa un increment en el nombre de metres quadrats destinats a zona verda respecte el Pla Especial del Marge Esquerre del Besòs. Tot i això, es destinen més de 57.000 metres quadrats dels 321.000 existents a l'àrea de fires i concerts. Aquest espai permetria la ubicació de la fira de la festa major i d'altres esdeveniments com ara l'Exposcoloma i la fira d'abril, si s'adapta a l'espai disponible. El projecte de Can Zam, que es farà amb inversions supramunicipals, es desenvoluparà en diferents fases. Tot i això, el tinent d'alcalde de Serveis Territorial, Ferran Saro, avança que la major part d'inversions «es faran al llarg d'aquest mandat.»

## El vial del Besòs: soterrat o suprimit?

D.S.R. / M.M.

Sobre Can Zam tothom té alguna cosa a dir. Qui més qui menys té les seves preferències sobre el parc. Tot i així hi ha un punt de coincidència entre pràcticament totes les entitats ciutadanes: el vial del marge esquerre del Besòs ha de ser soterrat a l'alçada de Can Zam. Per aquest motiu, la voluntat de l'Ajuntament d'exigir al Ministeri de Foment que aquesta via circular sigui coberta en aquest tram ha satisfet tant els veïns com les entitats ecologistes de la ciutat.

La Plataforma per la De-

fensa de la Serra de Marina, que agrupa diversos col·lectius del municipi, sempre ha mantingut la necessitat de cobrir aquest espai i, fins i tot, qüestiona que sigui imprescindible la seva construcció. Albert Fabà, un dels portaveus de la Plataforma, creu que el vial només serveix per potenciar l'ús dels cotxes i, per tant, va en contra dels principis ecologistes de fomentar el transport no contaminant. La Federació d'Associacions de Veïns de Santa Coloma (Favgram) també es mostra satisfeta que l'Ajuntament hagi optat per demanar el soterrament

del vial, però no es queda aquí. La Favgram sempre havia plantejat que el vial no es construís i, en cas contrari, demanava que fos soterrat. Un objectiu sembla que s'ha aconseguit, però l'altre sembla molt més difícil. Per al Centre Excursionista Puigcastellar (CEP), també era necessari el soterrament, però incideix en altres qüestions com la importància de suprimir l'espai firal, potenciar el bosc frondós típicament mediterrani i la limitació de les instal·lacions esportives a un 10% del total de la superfície del parc.

El Ministeri de Foment és l'encarregat de construir aquest vial, que ha d'unir Sant Adrià de Besòs amb l'autopista A-7, a l'alçada de la Llagosta. Amb tot, la data d'execució d'aquest projecte és una de les incògnites més importants de la vida municipal colomenca. Fins fa pocs dies, l'única cosa segura d'aquest vial és que passaria soterrat pel passeig de la Salzereda i que a sobre s'hi faria un parc similar al Parc d'Europa. Tot i això encara no se sap si entre el passeig de la Salzereda i Can Zam, el vial sortirà a la superfície o serà també cobert.

## Dos debats: Can Zam i la ciutat educadora

**O**ctubre i novembre troben Santa Coloma pendent de dos debats que, tot i situar-se en dos plans diferents, tenen força punts de contacte. El primer debat gira entorn del projecte del parc de Can Zam. L'Ajuntament té el disseny que n'ha fet l'Entitat Metropolitana i el passa a les entitats que s'hi han mostrat més interessades. Durant la segona quinzena d'octubre i els primers dies de novembre s'espera que les entitats hagin anat fent arribar al consistori la seva opinió. Aquest debat no hauria de passar desapercebut i l'Ajuntament ha de ser el primer a voler una àmplia participació.

La salvació dels terrenys de Can Zam va ser fruit d'una reivindicació popular. Ara que el parc s'ha de construir, és molt important que novament els ciutadans es mobilitzin. La materialització del parc es pot fer de moltes maneres i ens podem trobar

que, sota un mateix nom, la realitat resultant sigui molt diferent de la que esperàvem.

El primer que cal demanar és una informació completa i clara, en la qual s'especifiqui bé què s'inclou en les diverses classificacions que es dona a les distintes zones o sectors que dibuixa el projecte. Els espais destinats a zona esportiva, a aparcament, a fira, etc., s'han de quantificar i explicar bé, de manera que el ciutadà sàpiga, finalment, quant terreny de parc pròpiament dit quedarà. A més, és d'esperar que el debat es faci sense urgències ni precipitació.

La urgència ens podria inclinar a col·locar a Can Zam uns equipaments pels quals s'haurien de cercar altres llocs, com, per exemple, els terrenys de la Clínica Mental o els baixos del turó del Pollo...

L'altre debat té com a tema la ciutat educadora. El Casal del Mestre pensa dedicar-hi les Jornades d'Ensenya-

ment, que se celebraran al mes de maig. Per preparar-les, posa en marxa un debat ciutadà sobre què s'ha d'entendre per una ciutat educadora, concretant la resposta a Santa Coloma. Dèiem que els dos debats tenen uns importants punts en comú. I és així. Perquè una ciutat sigui educadora ha de comptar amb una bona infraestructura urbanística que permeti que els habitants s'hi trobin bé i hi visquin de gust. Precisament un dels temes que es debatrà dins del programa del Casal del Mestre serà la contribució de l'urbanisme a l'educació dels ciutadans. Altres aspectes que també s'abordaran són el demogràfic o poblacional, i el cultural.

Seria bo que les entitats colomenques que es preocupen per la ciutat participessin a fons en els dos debats. Que Santa Coloma compti o no amb un gran parc, i que sigui plenament una ciutat educadora, és d'una importància evident.

## Solidaritat per damunt de modes

**L**a solidaritat està de moda. D'un temps ençà, tothom en té referències, ja sigui directament, a través del voluntariat, o perquè coneix algú que en forma part, o perquè, senzillament, és al carrer, a través dels mitjans de comunicació. Arreu es parla de la solidaritat. Però el fet que els informadors es facin ressò de campanyes com el 0,7, o que concedeixin espai a moltes iniciatives en aquest camp, no ha de portar els ciutadans a la rutina, al costum de la solidaritat. Quan els mit-

jans de comunicació deixin de considerar notícia que un grup de joves marxi a sudamèrica per ajudar un poble deprimat o faci classes de reforç en un barri marginal de la seva ciutat, la solidaritat seguirà en marxa, perquè continuarà essent necessària. Ja ho era abans que ningú en parlés.

Si la solidaritat, pel ressò informatiu que té, sembla una moda, cal aprofitar l'empenta, per convèncer els dubtosos i fer que el planter de voluntaris cada vegada sigui més ferm. I cal també la selecció natural, la desaparició de

tics, d'imatges preconcebudes, explicar que hi ha persones i grups que fa dècades que treballen pels altres, abans que arribés a escampar-se pel carrer el concepte «voluntariat». Potser no seran, en alguns casos, grans accions que reflecteixin situacions estripades i per això susceptibles de cridar l'atenció. Com sempre ha passat, els ideals no són coses de masses, sinó petites fites que, acumulades, fan un bon pes. Les eines amb què s'ha fet vida la solidaritat, les entitats, són ja ben madures en alguns casos.

## L A B Ú S T I A

### Cultura i sedalls bicarbonatats

JUAN GÓZALEZ

**P**er a Ortega i Gasset la cultura era com un moviment natatori, un bracedar dels éssers humans en el mar de la seva existència amb la finalitat de no enfonsar-se més, una fusta de salvació per la qual la inseguretats radical i constitutiva de l'existència pot convertir-se provisionalment en fermesa i seguretat.

La nostra societat neoliberal va substituir el «sobreviure amb la cultura» pel «màrqueting de la cultura»: qualsevol patera cultural amb pretensions exitoses va haver de ser avarada per mercaders, buròcrates o mass media, sense haver de demostrar abans les seves qualitats com a armadors. A Santa Coloma també vam empassar-nos la suggerència, i els grumets colomenques ens vam embarcar encogats per El Dorado, deixant a terra el Nord i les cartes de navegació. Mentrestant, als cartògrafs administratius se'ls van apilar més mapes que intencions de conquesta tenint una Corona assetjada per pirates i confessors. Els doblons del departament de cultura s'han exhaurit així més a focs d'artifici que en canons, i es ara quan comencem a estripar les veles clamant al cel! Bucaners de l'ànima, bucaners, encara que la cançó sigui vella, no està de més tornar-la a entonar: els galcons de l'Imperi no pretenen arribar enlloc, ja els està bé mantenir-se a flot i aquells que vulguin arribar al Carib ja poden aprendre a nedar. Per als restants, els que prefereixen no abandonar i continuïn alimentant-se de sedalls, sempre hi haurà a les bodegues barrils plens de bicarbonat.

Envers Maracaibo, 11 d'oct. de 1496.

«La nostra societat neoliberal va substituir el «sobreviure amb la cultura» pel «màrqueting de la cultura»: qualsevol patera cultural amb pretensions exitoses va haver de ser avarada»

**GRAMA**

**Edita:** Hermes Comunicacions, S.A. **Director:** Jaume P. Sayrach. **Director Executiu:** Andreu Mas. **Redacció executiva:** El Punt del Barcelonès Nord. **Fòrum Grama:** Maria Josep Olivé, Eugeni Madueño, Fernando Montenegro, Carme Molina, Xavier Luis, Xavier Guerra, Joaquim J. Pérez, Rodolfo del Hoyo, Alba Gómez, Josep Lluís Sánchez, Anna Vallis i Margarida Montero.

## E L D A U

### Mirar al voltant

DANI GIL SOLÉS

**T**othom va a la seva. Ningú no es preocupa de ningú. La gent només es preocupa d'un mateix, sense que li importi què li passa al veí del costat. Sense interessar-se pels valors més humans. Només pensant en el bé material; en coses a la llarga innecessàries.

I tu et sents sol. Però vols conèixer altra gent, i no pots; no et deixen. Surts al carrer i veus que la gent només mira el que hi ha a un metre dels ulls.

Sempre en línia recta, mai no miren el que tenen al seu voltant. Com si

hi hagués una paret a cada costat i una al darrera i només poguessin mirar al davant, sempre al davant.

I el més trist de tot és que no fan res per intentar sortir del seu camí i del propi aïllament i saber què fan els altres; relacionar-se o interessar-se per les coses d'altri.

Et sents sol i confús quan veus que els teus idealismes es converteixen, de mica en mica, en una realitat crua. Ni tan sols et pots refugiar en els amics.

Per a ells, les paraules amiatat i rebel·lió tenen un altre significat, ocupen una altra posició en la seva escala de

valors; si és que en tenen.

I l'únic refugi que et queda és la família. L'únic refugi que et serveix per expressar-te, per dir allò que vols, per ser tu mateix; ja que són els únics que t'escolten i que et comprenen, t'aprecien i t'estimen.

Però llavors acabaràs sent com els altres, que només pensen en ells mateixos i en la seva família. Intentes sortir al carrer i rebel·lar-te. Però no pots: les normes no ho permeten. És com un peix que es mossega la cua.

(Dani Gil Solés estudia BUP i viu al Centre)

## L A C A P S A

### Reciclatge? Sí, gràcies

CARME MOLINA I ISABEL FERNÁNDEZ

**D**arrerament estem vivint l'era del reciclatge. Piles, papers, vidres... tot és recuperable. Però, i el plàstic? I els tetra briks?

Sembla que la nostra ciutat s'ha oblidat d'aquests dos personatges i nosaltres, com a ciutadanes responsables del nostre entorn, ens preguntem què podem fer per omplir aquest buit.

La realitat ens mostra que hi ha una mancança generalitzada d'informació sobre aquest tema.

Des d'aquestes pàgines ens adrecem a totes aquelles persones que ens puguin orientar sobre la manera de solucionar el problema.

Aquesta qüestió pot semblar a algú que és un fet poc transcendent, pel fet que hi ha una falta de consciència en la població. Hauríem de tenir present que cada cop més els productes que consumim generen una gran quantitat de residus d'aquest tipus, per això el tema és important.

La ciutat és de tots, les deixalles que generem són també de tothom i les conseqüències de l'ús inadequat de l'entorn també les patim tots.

Si som coherents amb els nostres actes podrem gaudir més de la nostra ciutat, Santa Coloma de Gramenet. I així serem capaços de ser més conscients a l'hora d'actuar sobre el nostre entorn.

(Carme Molina i Isabel Fernández són estudiantants d'història i econòmiques respectivament, i veïnes de Can Mariner)

## L A T I R A



## Amèrica llatina: la violència econòmica

RAMÓN BUENO DE LOS SANTOS

Aquest estiu he tingut la sort de visitar diversos països del sud i centramèrica. Des dels Andes peruans, fins a la selva amazònica i les serralades volcàniques centramericanes, se'ns ofereixen uns paisatges superbs.

Però al costat de l'exuberància del paisatge i de la natura, hi ha un espectacle estremidor d'extrema pobresa de la majoria de la població; de violència, en definitiva, a la qual estan sotmeses milions de persones.

Un mínim respecte a la dignitat humana obliga a deixar de banda la menció de les belles paisatgístiques d'un continent que es desagna en la seva formosor; que s'ofega en un pou de misèria creada per quatre segles d'exploració colonial, un segle d'«independències» administrades per oligarquies corruptes i cops d'estat i uns pocs anys de ciniques «democràcies» governades des dels quaters, les ambaixades dels Estats Units i els organismes del Banc Mundial i el Fons Monetari Internacional.

Quan Armando Matute, camperol de vocació i ofici, i alcalde accidental de Jalapa (nord de Nicaragua), m'explicava que al seu país la guerra no ha acabat em va produir una certa confusió. Em semblava exagerat i contradictori assi-

mlar la situació actual d'aquests països a un estat de guerra, i més encara quan s'estan assolint acords de pau i desmobilització de les guerrilles i de bona part dels efectius dels exèrcits regulars. Dies després, a Guatemala, vaig escoltar la dramatització d'un text titulat «La guerra de la deuda externa», basat en l'obra d'Eduardo Galeano «Las venas abiertas de América Latina». A partir d'aquí, les paratules de Matute van cobrar una dimensió absolutament real i el concepte de guerra no se'm presentava en sentit metafòric sinó en la seva accepció més àmplia, literal i dramàtica, malgrat les aparences. Tal vegada no és la guerra una situació en què s'alteren les relacions normals d'intercanvi entre les persones? En què la mort s'estén a causa de l'acció d'unes persones contra les altres? En què la malaltia i la fam aixequen el seu imperi i entenebreixen la dignitat humana i en què es destrueixen ciutats i pobles? Des d'aquest punt de vista, els pobles d'Amèrica Llatina mantenen una guerra sense treva amb la banca mundial i amb els seus propis governs, que actuen com a representants locals d'aquella. El pagament del deute extern i els seus interessos d'usura estan impedit qualsevol possibilitat de desenvolupament d'aquests països. La prio-

rització del pagament del deute per part dels governs sud-americans significa, en la pràctica, treure el pa de la boca dels seus famolencs ciutadans per lliurar-lo als banes i governs occidentals prestatariis. Així, en aquesta guerra, les armes són els dòlars però els efectes són tan letals com els de qualsevol arma convencional: els morts es comptem per milers cada dia, però no són soldats, sinó nens i ancians morts per la fam i la malaltia; les collites, que són abundants, no són malmeses per les bombes, sinó espoliades a preus de saldo. M'entristeix constatar que això és el que queda d'un passat que s'endevina gloriós. Inútil viatge si la geografia espectacular m'hagués amagat els paisatges humans que he contemplat i no se'm haguessin generat dubtes.

Dubtes sobre el sentit de la «democràcia» en aquests països —sembla una burla dels poderosos—, sobre la pau com a valor absolut davant de la legitimitat de la rebel·lió dels pobres —encara que sigui en forma violenta—, i tants i tants dubtes pels quals estic agraït, perquè cadascun d'ells és un camí obert en la recerca de respostes.

(Ramón Bueno de los Santos és membre del grup Huayna de Cooperació amb Amèrica Llatina)

## Llibres rars

JOAQUIM J. PÉREZ

Algunes novel·les excedeixen el format que els és propi i per entendre-les cal la complementarietat d'altres suports. Ja estàvem avetsats a mapes que mostren la geografia on transcorre l'obra, a arbres genealògics o *dramatis personae* dels protagonistes, i a fotografies, o simples il·lustracions. Però hi ha elements més sorprenents. *Mzungo* (1996), de l'escriptor barceloní Luis Goytisolo, és la primera novel·la que es completa amb un CD ROM, on es troba informació complementària a la que subministra el llibre.

«Una col·lecció d'adaptacions de clàssics juvenils coneguts, que s'acompanyava dels arguments en còmics; a través dels quals els més mandrosos podien fer dreuera»

do, on l'argument prossegueix. I no tenint-ne prou, acompanya el llibre un disc compacte, enregistrat amb música clàssica; al text s'assenyalen els moments indicats per escoltar-la. De minyons ja estàvem acostumats a aquestes excentricitats literàries. Només cal recordar *Historias selección*. Una col·lecció d'adaptacions de clàssics juvenils coneguts, que s'acompanyava dels arguments resumits en còmics; a través dels quals els lectors més mandrosos podien fer dreuera per no haver de llegir tant. Dins de poc temps, l'editorial Itaca/Santillana en prendrà el relleu amb *Historias de siempre*. Animo els lectors a cercar noves rarieses en el món dels llibres i que les que trobin ens les comuniquin.

## LA FINESTRA

### La cultura funciona, a Santa Coloma

ERNESTO RODRÍGUEZ

Voldria posar de manifest el meu més absolut desacord amb el que manifesta el senyor autor de l'article «Queden arraconats els espais culturals?» al Grama del mes passat sobre si no tenim o no es fan servir adequadament les infraestructures i espais culturals d'aquesta nostra ciutat.

A la filosofia de fons del seu escrit dona per suposat un model cultural segons el qual s'han de potenciar unes determinades activitats modernes, a la page, políticament correctes com es diu ara: arts plàstiques i música rock seguint els models anglosaxons i forans en general, fetes aquí per uns aprenents de bruixot. Aquests s'autoanomenen «cultura autòctona» i se'ls dona prou espai i rellevància per la seva alta artística. I el teatre, que a Santa Coloma no escapa a aquesta mediocritat, ni s'apropa al po-

ble. Per què reclamen el teatre Sagarra? Es pensen que l'omplirien?

Sobre la utilització dels espais culturals li diria a aquest senyor: que potser pretén ser periodista si no ha passat mai per Can Zam a la Fira d'Abril? Em penso que aquesta es la més veritable mostra cultural de la nostra ciutat enfront del món, com a poble tolerant. És d'agrair la disposició que d'aquest espai es presta per la ciutat representada per l'Ajuntament a aquests tipus d'esdeveniments, i al Departament de Cultura en específic i a tots els altres directament implicats l'immens esforç que els deu suposar ajudar l'organització.

Destacaria a més que a Can Zam s'han establert dos rècords Guinness en matèria cultural: les dues majors concentracions de gent ballant sevillanes per una banda i sardanes per l'altra. És clar,

«això no és modern», «això no és nou», «això el que passa és que és molt popular, però no és cultura»..., això és veritable CULTURA i no minories que es pretenen il·lustrades!

Ara que s'està discutint el futur de Can Zam em penso que s'haurien de potenciar aquests usos amb mesures com l'ampliació (duplicació fins i tot) de l'espai destinat a fira, la total pavimentació pel millor gaudiment i dignificació del lloc, i per ampliar encara més la difusió dels esdeveniments entre les poblacions properes, fer un gegantí pàrquing al subsòl de Can Zam.

Malgrat el gran sacrifici econòmic que representaria per a la ciutat, ja es cercaria la millor manera de rendibilitzar-ho la resta del any.

(Ernesto Rodríguez és escultor i viu al Barri Llatí)

## LA PLATAFORMA

### Centres residencials de la tercera edat

ROSER PÉREZ CREUS

Els centres residencials de la tercera edat presten assistència a totes aquelles persones que, havent arribat a una edat avançada, han perdut l'«enllaç» amb la família o amb la seva comunitat, unes persones que sovint tenen por a la soledat, al demà, a la malaltia i a la mort. Aquests centres atenen les necessitats bàsiques i sanitàries de l'usufructuari, i creen un ambient favorable perquè es produeixi una bona comunicació entre el personal sanitari, els residents, els familiars i la comunitat.

Per fer-ho disposen d'equips que or-

ganitzen les activitats encaminades a la curació del malalt o, si més no, a l'acceptació de la malaltia. Les activitats es basen en l'aprenentatge i en la distribució.

Les activitats socioculturals tenen per finalitat afavorir l'intercanvi i la comunicació entre la institució i la família, o la comunitat del resident. De vegades les residències no tenen els programes d'activitats que permetrien als pacients mantenir-se físicament i mentalment actius, i això és dolent. Sense aquests mitjans el pacient té més dificultats per mantenir el contacte amb els altres i

amb la realitat exterior. El personal sanitari hi juga un rol important.

D'ell depèn la informació de l'estat de salut del pacient, l'evolució i el tractament que ha de seguir, com l'intercanvi del malalt en els programes terapèutics. Amb el seu tracte poden contribuir eficaçment que el pacient se senti com a casa. La consecució d'uns centres residencials adequats és una tasca en la qual tots estem implicats. I cal dir que el voluntariat pot tenir, en les residències, un paper de primer ordre.

(Roser Pérez Creus és auxiliar de clínica i viu al Llatí)

## EL RACÓ

### «Imagine», i la doble moral

XAVIER LUIS RODRÍGUEZ

Vaig veure la televisió. Donaven la clausura dels Jocs Olímpics d'Atlanta. Es va fer un minut de silenci en memòria dels dos morts haguts en l'atemptat i es van posar a cantar *Imagine*, de John Lennon. De sobte la memòria em va recordar que fa uns anys, durant la guerra del Golf Pèrsic, aquesta mateixa cançó i unes quantes més van ser prohibides per la BBC, el govern britànic i el dels Estats Units. Durant una guerra, quan matar esdevé un fet oficial, cançons com aquestes són subversives, pel sol fet de parlar de pau. En moments així, per a l'ordre establert ser pacifista és sinònim de terrorista o de qualsevol cosa pitjor, mentre que els que assassinen poblacions senceres són tinguts per herois. Ara bé, quan la violència no ve de part dels estats sinó d'algun altre grup o persona, els que maten ja no són herois de la pàtria sinó terroristes. És curiós com sona de diferent una cançó segons bufin els vents dels nostres interessos o no. ¿No és trista aquesta doble moral? Sembla dir-nos que la moral no existeix, que només hi ha hipocresia. Si matar és un fet deplorable, no ho serà sempre?

(X.L.R. és llicenciat en filosofia, estudia teatre i viu al Centre)

## NOTA AL LECTOR

Parlem és una secció oberta a tothom. Els escrits han de tenir una extensió màxima d'un full i mig, amb 42 ratlles, cada una amb 60 espais. La redacció pot escurçar-los si excedeixen d'aquesta extensió. Els heu d'enviar al carrer Conquesta, 60 (08912) de Badalona, o els podeu trametre per fax al 484 46 90, o deixar-los a l'impremta Colomenca (Varela) del carrer Major de Santa Coloma de Gramenet.

## RETRATS COLOMENCS ■ Benito Marcos

Benito Marcos Crehuet va néixer a Medina del Campo. Als 5 anys els seus pares ja el van dur a Santa Coloma. Té, d'aquell paisatge castellà, i d'aquella època, records vagues. Quan de gran va tornar-hi, va quedar impressionat en veure aquells camps amb uns horitzons que la vista no acaba d'abraçar mai, i uns cels tan nets i alts. Però no se sent arrelat a cap lloc en un sentit exclusiu. En tot cas, confessa que cada cop que ve de l'estranger l'emociona retrobar Barcelona.

**BENITO MARCOS.** Pintor

## «La meva pintura és conseqüència d'interioritzar el món que ens volta»

■ JAUME P. SAYRACH  
Com vas començar a pintar?

—«Les meves primeres influències vénen donades pel meu pare, que sempre havia dibuixat, i de qui conservo contes i apunts de quan estudiava dibuix per correspondència. Als catorze anys vaig començar a treballar en un laboratori de fotografia d'una gran empresa d'arts gràfiques. Dos dels meus companys eren pintors que exposaven amb regularitat a Barcelona i amb ells em vaig acostumar a visitar les sales d'exposició.»

—Quan decideixes que seràs pintor?

—«Devia tenir vint-i-dos anys, quan vaig dir a la família que deixava la feina per dedicar-me a pintar. A la família van tenir un gran disgust, no podien entendre que deixés una bona feina per dedicar-me només a aprendre a pintar. D'aleshores, el risc i la incertesa comencen a ser-me familiars.»

### Una decisió vital

—La teva feina passa a ser la pintura...

—«Vaig estar una mica més d'un any pintant moltes hores al dia, fins que em van oferir fer-me càrrec d'un taller d'estampació de litografies i vaig acceptar. Havia estudiat aquesta tècnica durant tres anys. Van ser quatre anys intensos i vaig tenir la sort de treballar per a artistes de la talla de Miró, Clavé, Subirachs, Tharrats, etc. D'ells vaig aprendre molt.»

—La proximitat d'aquests artistes encara et devia fer sentir més ganes de pintar.

—«El taller m'absorbia molt temps i moltes energies i m'impedia fer allò que pròpiament m'agradava fer i que tenia necessitat de fer, per això vaig deixar el taller. En aquells moments estava ja convençut que la pintura seria una cosa important en la meua vida.»

—Han passat els anys i has fet un llarg camí.

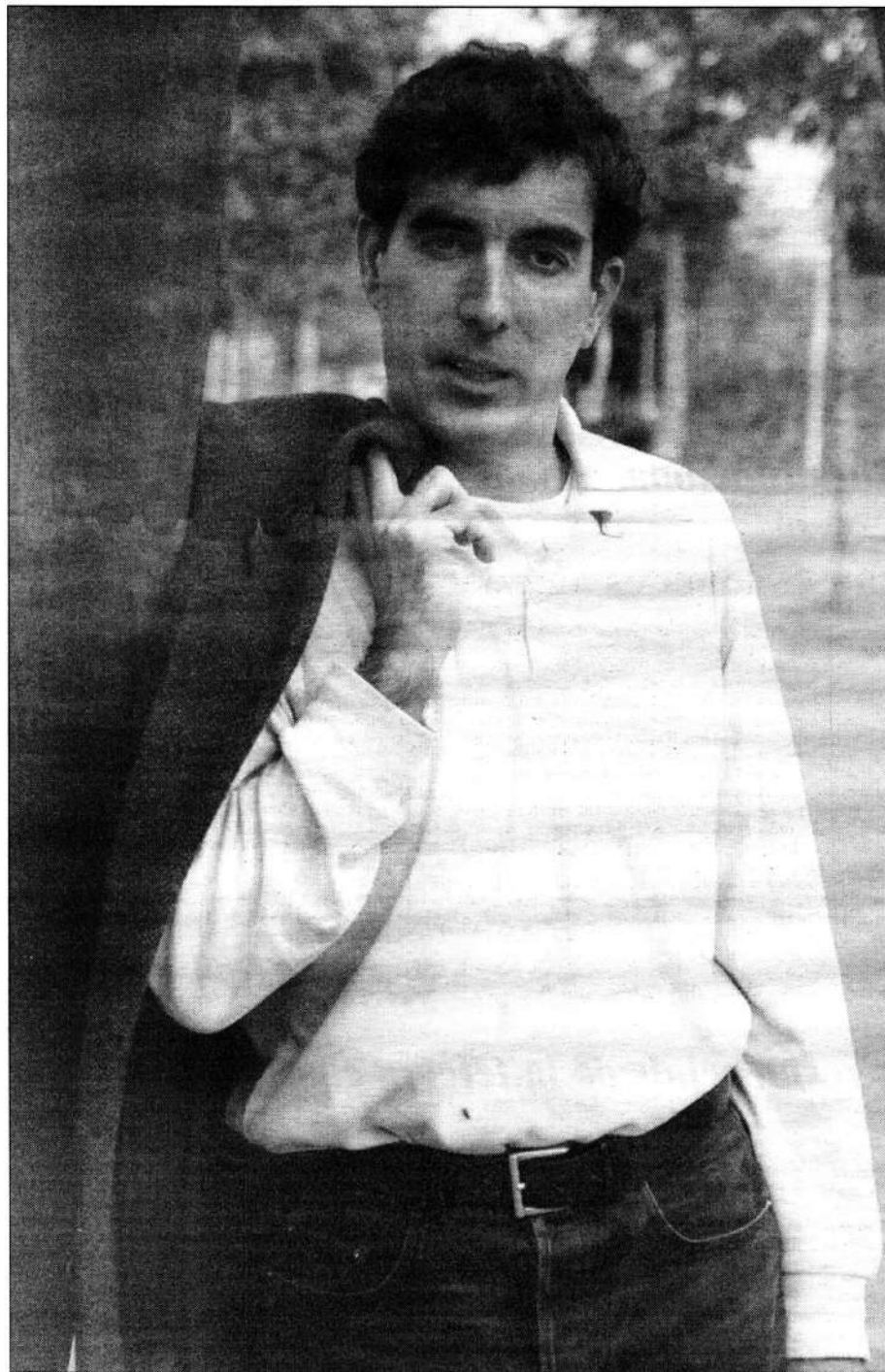
—«Sí. Per dir-ho en xifres, he fet més de cinquanta exposicions individuals i passen del centenar les exposicions col·lectives en les quals he participat.»

—Quants premis?

—«Divuit.»

—La teva pintura és difícil d'entendre. Uns colors molt bonics, unes lluminositats, unes formes estranyes... Per què la pintura abstracta, si la realitat és tan bonica?

—«La bellesa que ens rodeja m'agrada molt i disfruto d'ella tan com puc, però vivim en unes ciutats



Segons Marcos, per entendre la seva pintura, cal estar net de prejudicis. Foto: JAUME P. SAYRACH.

ben poc acollidores, en què vivim envoltats de tantes persones i coses, de les quals allò que es veu molt sovint ens deixa freds i desanimats. Tenim la certesa que darrera de l'evidència hi ha sempre alguna cosa més. Darrera

dels edificis hi ha uns continguts, un funcionament; darrera de les persones hi ha també una veritat a la qual ens costa accedir. La meua curiositat s'encamina en aquesta direcció.»

—Trasllades a la tela el

caos que veus al món, però en lloc d'expressar-ho amb figures, et serveixes dels colors.

—«La pintura és un ens autònom que té vida per ella mateixa. M'atrau la pintura i tota art en què els con-

tinguts estiguin menys explícits i que demanin una major complicitat de l'espectador, un esforç més gran. Jo renuncio a la pintura temàtica. Prescindint del pretext, que et pot ajudar a evitar el vertigen d'allò que

és nou i desconegut, em quedo encarat al protagonisme de la pintura sola i a les exigències del llenguatge pictòric. La meua pintura és la conseqüència d'interioritzar el món que ens envolta.»

### L'argument de la pintura

—De vegades als teus quadres hi poses un títol. Però les teves pintures no sembla que tinguin argument.

—«Hi ha una intenció molt clara de fer presents una sèrie de valors que crec importants. En uns moments en què tot es relativitza i que tot es justifica fàcilment, sento la necessitat de qüestionar les coses petites i grans que ens envolten. En la tela, d'alguna manera, hi queden plasmats els meus interessos i inquietuds. Els quadres són, sobretot, com un mirall obert a móns desconeguts, són el reflex de nosaltres mateixos i en ells hi ha sempre un intens desig de comunicació.»

—Comences el quadre tancat la tela i esperes que aquesta primera taca te'n suggereixi una altra, que un color et porti a un altre color, com si, a partir d'una certa opacitat inicial, lluitessis per aconseguir l'harmonia que no trobes al món.

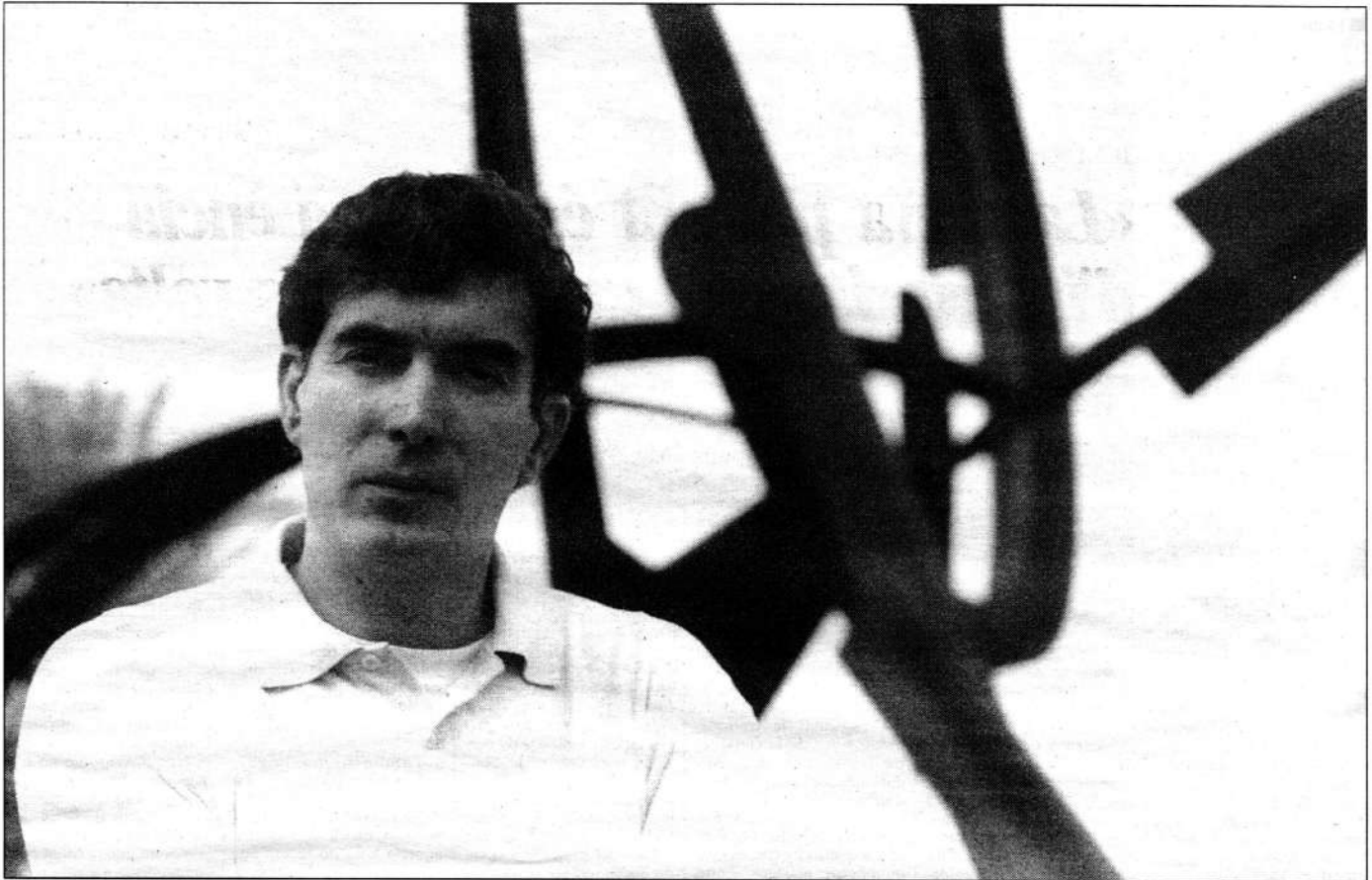
—«Per entendre la meua pintura l'espectador ha de tenir una absència de prejudicis i esperar que en una primera aproximació senti una mena de sintonia. Que es produïxi o no depèn dels gustos personals de cada u i de la seva sensibilitat. S'equivocaria qui hi busqués alguna cosa que el pintor mai no ha plantejat. No s'ha d'abordar una obra d'un estil determinat amb criteris vàlids per a altres estils.»

### Reflexió sobre l'art

—Veig la teua pintura com una simfonia de colors i de formes, com més pròxima a la sensació que a la idea. Als poetes petrarquistes se'ls va retreure que deien paraules i no coses. Per una altra banda, els defensors de la pintura abstracta s'excusen d'abandonar la realitat perquè avui ja s'ha descobert la fotografia. ¿No deu ser que en el món d'avui l'art s'ha tornat inútil?

—«L'art, com tota la cultura, ens ajuda a entendre el món; no és, en absolut, una cosa vana ni efímera. L'home sempre ha necessitat crear i viure rodejat de coses belles que li proporcionen plaer i que li desparten la curiositat i l'interès. La cultura ens acostua a la felicitat conscient i tot creador aporta a la societat el seu treball.»

## RETRATS COLOMENS ■ Benito Marcos



Benito Marcos creu que l'home sempre ha necessitat crear i viure rodejat de coses boniques. Foto: JAUME P. SAYRACH.

## «Viure a Santa Coloma és agradable, té moltes coses de poble»

J.P.S.  
 ■ Benito, portes molts anys vivint a Santa Coloma, n'has vist la seva degradació i la darrera recuperació. Diries que Santa Coloma és una ciutat bonica?

—«No, de bonica no en té res. És una ciutat on, en un espai petit, viuen estretes 130.000 persones i en la qual a les deu de la nit al carrer ja no hi ha vida. Quan surts de nit tens la sensació que Santa Coloma encara és una ciutat dormitori.»

—T'hi sents a disgust?  
 —«No, viure a Santa Coloma és agradable, és una població que té encara moltes coses que l'acosten a l'estil de vida dels pobles i una d'elles és que la gent es coneix i es troba amb facilitat. A més, és una gent d'un tarannà semblant, que és oberta.»

—Voldria que m'acompanyessis per la ciutat i que em diguessis què et semblen, des d'un punt de vista estètic, uns determinats llocs i monuments. Per començar, la plaça de la Vila.

—«És un exemple d'arquitectura d'aquesta que avui fan els arquitectes, una mica pretenciosa, i esteticista, que no resulta gaire funcional. ¿Has provat de seure als bancs de la plaça? Són incomodíssims, no suportes quedar-t'hi una estona. Després hi ha les torres de llum de davant la façana de l'ajuntament, que penso que no estan en el seu lloc. M'hi sobren. És possible que sense les coses que he assenyalat la plaça no sortiria a les prestigioses revistes d'arquitectura però segur

que faria que la gent s'hi sentís més feliç.»

—Can Sisteré és un altre edifici de disseny i l'equipament ensenyava de l'activitat cultural de Santa Coloma. Què et sembla?

—«Vol ser la sala d'exposicions més important de la ciutat. Per tant, penso que bàsicament hauria de ser una gran sala on es poguessin col·locar les obres que s'han d'exposar i, en canvi, ens trobem que en lloc d'una única sala hi ha quatre o cinc espais petits, que converteixen el recorregut en un itinerari intrincat i difícil, on el material de les importants exposicions que s'han fet no llueixen. A mi el que em sorprèn és que els polítics haguessin accep-

tat aquest disseny, en què preval la idea de l'arquitecte per damunt de la funcionalitat que es buscava.»

—La plaça de Catalunya és l'intent de dotar d'un espai tou i alhora al més capaç possible una cruïlla densament habitada. Com la veus?

—«És tot just l'exemple contraposat al que he dit quan ens referíem a la plaça de la Vila. És una plaça que m'agrada molt, és d'un disseny més humil perquè s'ha tingut en compte la gent a la qual anava destinada, i el resultat és a la vista de tothom: n'hi ha prou de veure tanta gent en disfruta. Fa goig, sempre és plena.»

—No hem parlat de l'edifici de l'ajuntament, que

constitueix la façana principal de la plaça de la Vila i és el nostre primer edifici civil.

—«És un edifici que em resulta familiar, l'he vist sempre, i mai m'ha molestat. El que sí que em sobren, repeteixo, i li passa a molta gent, són les torres enviadres que dificulten la visió de l'edifici. Com a elements escultòrics no em desagraden però penso que ocupen un lloc equivocat.»

—El cobriment del segon cinturó va ser una de les victòries més importants de la població de Santa Coloma i gràcies a això va poder-se construir el parc d'Europa. Urbanísticament ha estat una de les actuacions més importants que s'han fet a

la ciutat, si no la principal. Què te'n sembla, de com ha quedat?

—«Per mi és l'obra més ben aconseguida de Santa Coloma. El parc està molt ben concebut. Hi passo cada dia i m'agrada molt. No cal afegir res més. L'escultura Olympia hi harmonitza molt bé i és una obra que també m'agrada molt.»

—Anem a l'església Major i al passeig de Mossèn Jaume Gordi.

—«L'església queda bé i el passeig és un dels carrers més agradables de la ciutat.»

—Obrires el passeig perquè desemoqués a la rambla, en línia recta, tal com es proposa en el projecte que l'Ajuntament va presentar a la població?

—«Sí. L'obriria perquè penso que tot el que aporti una mica de racionalitat a la trama viària de Santa Coloma és una cosa bona. Santa Coloma des del punt de vista circulatori és un caos. La gent que ve de fora diuen que es fa difícil, aquí, orientar-se, i que sempre es perd. Al contrari de Barcelona, on és fàcil orientar-se. A més, un carrer llarg, amb l'església al fons, guanyaria monumentalitat.»

—I no perdria el caràcter familiar, de saló que ara té?

—«Podria ser. I tampoc sé la incidència que l'obra podria tenir en els veïns que hi viuen.»

—Què penses de la plaça del Relloger?

—«És un centre viu, que ajuda a fer barri.»

—Coneixes l'estàtua de la dona tombada?

—«És una escultura que

em sembla correcta, encara que la trobo poc original. N'hi ha a cents d'escultors que fan coses semblants!, i podria ser deguda a qual-sevol d'ells.»

—Abans has parlat de Santa Coloma com una població poc animada, almenys durant les nits. I culturalment com la veus?

—«Aquí, com a totes les ciutats de la perifèria de Barcelona, la qüestió de la cultura és un tema difícil i ardu. Hi viu molta gent jove; jo penso que si no pressionen més l'Ajuntament per exigir més activitats culturals és perquè tenen a la vora Barcelona, on troben sobradament les ofertes que la seva ciutat no els fa. Això constitueix un repte difícil per als responsables polítics de la ciutat.»

—Estàs d'acord amb la política cultural de l'Ajuntament?

—«Crec que és acceptable. L'Ajuntament de Santa Coloma té almenys una virtut, segons el testimoni de la gent que ve de fora, que és precisament la seva accessibilitat. Els ciutadans senten l'ajuntament com una cosa propera.»

—Quin accent remarques en una política cultural de l'administració?

—«Quan no hi ha gaire recursos i es compta amb pocs mitjans, hi ha una cosa que no ha de fallar, el diàleg. A l'Ajuntament se li ha de demanar que dialogui molt. No hi ha res millor que dialogar, fer que les coses s'entenguin, explicar-les bé, i que les activitats i els projectes es consensuin.»

## LES FRASES

«La meua pintura és la conseqüència d'interioritzar el món que ens envolta»

«La pintura és un ens autònom que té vida per ella mateixa. M'atrau la pintura i tota art en què els continguts estiguin menys explicitats i que demanin una major complicitat de l'espectador»

L'home sempre ha necessitat crear i viure rodejat de coses belles que li proporcionin plaer i que li despertin curiositat i interès»

«La plaça de la Vila és un exemple d'arquitectura d'aquesta que avui fan els arquitectes, una mica pretenciosa i esteticista, que no resulta gaire funcional»

«La plaça de Catalunya m'agrada molt, és d'un disseny més humil perquè s'ha tingut en compte la gent a la qual va destinada»

«Quan no hi ha gaires recursos i es compta amb pocs mitjans, hi ha una cosa que no ha de fallar, el diàleg»

## RESUM DEL MES ■ 25 dies d'octubre

XAVIER LUIS

■ El dia 1 d'octubre va entrar en funcionament el tanatori municipal, en el cementiri nou. L'equipament ocupa una superfície de 600 m<sup>2</sup> i ha costat 120 milions de pessetes. El servei consta de capella i de cambres per als difunts, amb les respectives sales per als familiars. Del culte catòlic se'n fa càrrec un sacerdot, que resideix a Sant Andreu i que des d'ara estarà al front del culte fúnebre del tanatori. Amb la inauguració d'aquest servei es dona satisfacció a una aspiració molt sentida, com és tenir uns locals adequats i dignes on dipositar els difunts, a l'espera de l'enterrament, i una capella, en la qual es puguin celebrar els oficis de comiat.

Durant un mes s'exposa al públic el padró municipal d'habitants renovat perquè s'hi facin les afegacions pertinents. El resum numèric és provisional. La població de dret de Santa Coloma és de 123.091 persones. Per fer una mica d'història, recordem que l'any 1900 eren 1.510 veïns. Deu anys després, el 1910, arribaven a 1.869. Entre 1910 i 1920 la població va augmentar amb l'arribada d'immigrants, sobretot de Múrcia i Aragó, i es va assolir la xifra de 12.930 habitants l'any 1930. El 1950 ja eren 15.281. El nombre de colomencs va seguir creixent i al cap de deu anys la població es va duplicar, fins a 32.000 habitants. Entre els anys 1960 i 1975 van anar



Es el primer tanatori de la seva mena al Barcelonès nord

## Inauguren el nou tanatori municipal

■ L'1 d'octubre es va inaugurar el tanatori municipal, el primer d'aquestes característiques que hi ha al Barcelonès nord. Fins ara, la ciutat només disposava de les sales de vetlla de l'Esperit Sant, i moltes famílies optaven per vetllar el difunt al mateix domicili. Manuela de Madre assegurava, a la inauguració, que la voluntat de l'Ajuntament és dignificar els serveis funeraris de la ciutat.

venint immigrants de tot l'Estat espanyol i la població es va multiplicar per tres, fins a ser 137.000 veïns. Durant 1975 i 1981 l'augment va ser suau i les xifres van donar 140.613 habitants. D'aleshores ençà la ciutat experimenta una inflexió i per població: el 1986 hi havia 135.258 habitants. Aquesta tendència s'ha mantingut fins avui. Paral·lelament al moviment d'habitants l'antic poble de Santa

Coloma ha experimentat un creixement físic, fins a convertir-se en una de les ciutats més grans de Catalunya.

Prosseguint la transformació física de la ciutat, el ple de l'Ajuntament ha acordat l'adjudicació de les obres d'urbanització i clavegueram de les avingudes de Catalunya i Anselm de Riu, en les quals s'invertiran 94,2 milions de pessetes. Entre els projectes urbanístics sobresurt el de la recuperació



A l'exposició s'hi podia trobar tot tipus de bolets

## Mostra de bolets a la torre Balldovina

■ La setmana passada, al museu Torre Balldovina es va exposar una mostra de bolets, amb una bona varietat d'exemplars, tant verinosos com comestibles. Els assistents trobaven tota mena d'informació sobre aquest producte, podien escoltar i veure un vídeo informatiu i fins i tot podien tastar bolets. Així doncs, va ser una exposició per als cinc sentits.

de les lleres del riu Besòs. És un projecte en què participen Santa Coloma, Montcada, Barcelona i Sant Adrià de Besòs. El cost, previst en 3.325 milions de pessetes, anirà a càrrec del Fons Europeu de Cohesió. Membres destacats d'aquest organisme han estat a Santa Coloma per veure in situ l'abast del projecte. No cal dir que és una iniciativa molt necessària perquè cal recuperar el riu i tornar-li la

vida. La recuperació del riu, d'altra banda, significa l'augment de l'espai lliure que els ciutadans veïns de la llera podran utilitzar per al seu oci.

També hi ha hagut, aquest mes, la celebració del judici de l'insubmis colomenc Juan M. Valencia Guisjarro. A l'hora de redactar aquesta nota no se sap encara la sentència. Molta gent s'ha solidaritzat amb ell. L'acompanyen tres mil signa-

tures de suport i s'han adreçat mil cartes al jutge, demanant-li l'absolució. L'assistència al judici s'ha vist dificultada per la poca capacitat de la sala on s'ha vist la causa.

Ha començat ja la temporada de teatre als barris, que durarà fins a finals de desembre. Són cinc els grups de teatre que hi participen: Carpe Diem et Comitatus, amb l'obra *De lamentationes animae dolentis*; Gramenet Teatre, amb *Sexo y erotismo en la poesia femenina*; Calle Glamour, amb *Hora de cierra*; Sòmion Teatre, amb *Pel forat del pany*; i Carro Baco, amb *Paseo por el Gólgota*. Els diferents grups actuaran en els centres cívics de Riu, Raval, Singuerlin i Casal del Fondo. No dubtem a qualificar-la de bona, aquesta notícia. Les representacions teatrals són esdeveniments culturals molt vius, i una programació descentralitzada com aquesta porta el fet cultural a tots els barris.

## Tanca el cinema Principal

La notícia negativa és el tancament de l'última sala de cine que quedava a Santa Coloma, la del Principal. Val a dir que la sala no posseïa condicions per funcionar. L'alarmant no és tant que es tanqui, sinó que no n'hi hagi cap altra, que no es conegui cap projecte per obrir un cine de l'estil dels que s'obren a tot arreu. En la mesura que la ciutat perd equipaments s'acosta a allò que tan poc ens agrada: una ciutat dormitori.



1956 - 1996

## CERÀMIQUES I SANITARIS

- MATERIALS CONSTRUCCIÓ
- REVESTIMENTS
- PAVIMENTS
- SANITARIS
- AIXETES
- COMPL. BANY I CUINA

40 Aniversari

President Lluís Companys, 22  
Tel. 386 19 09  
08921 STA. COLOMA DE GRAMENET

Gran de Sant Andreu, 174  
Tel. 346 74 67  
08030 BARCELONA

Pg. Llorenç Serra, 34  
Tel. 386 43 12  
08921 STA. COLOMA DE GRAMENET

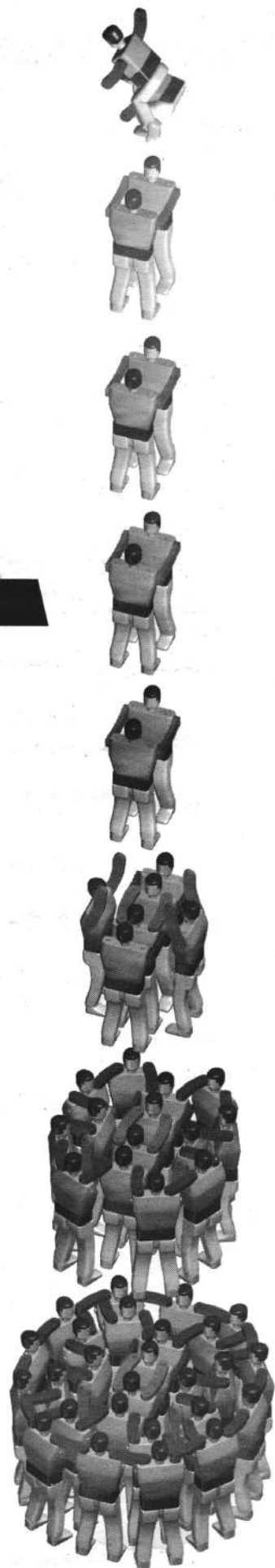
# CARREGA EL TEU CASTELL

**675  
peces**

**57  
castellers**

El Punt ha posat al mercat *El joc dels castells*, un desmuntable de 675 peces que componen 57 figures de castellers. Podeu «carregar i descarregar» la construcció castellera que vulgueu i podeu escollir la camisa de les figures entre els colors rosa, vermell, verd, lila, marró, granat i blau. El preu del joc és de 6.900 ptes. - 4.900 ptes per als subscriptors - i ja el podeu comprar trucant al telèfon 902 22 10 10.

Compra ara el teu joc



## ELS BARRIS DE SANTA COLOMA ■ Can Mariner



## EL PERSONATGE

Adolfo Marsiñach va néixer a Madrid el 1933, però la seva família era catalana. Després de viure uns anys a la capital de l'Estat, va venir a Barcelona un cop acabada la guerra civil. El Turó de la Peira i la Verneda va ser els anteriors barris d'Adolfo Marsiñach, que ja en fa 35 que viu a Can Mariner. Com a curiositat, aquest colomenc d'adopció assegura que és família del conegut actor i director teatral Adolfo Marsillach. Segons diu, un error en el registre civil és l'explicació a la diferent grafia del cognom.

**ADOLFO MARSINACH BLÁZQUEZ.** Veí de Can Mariner

## «La masia de Can Mariner és el cor del barri»

D.S.R. ■ Can Mariner és un dels barris que menys ha canviat en els últims anys?

—«No, pràcticament tot això eren solars i ara està tot edificat. Cadascú es comprava la seva parcel·la i edificava el seu troçet sense mantenir cap coherència urbanística.»

—Com a evolucionat el barri des que hi viu vostè?

—«Hi havia moltes facilitats per poder ubicar-se aquí; va venir gent de totes les parts d'Espanya. Era un lloc molt a prop de Barcelona, tot i que les comunicacions eren dolentes. Abans que hem quedés a viure a Santa Coloma, hi venia molt sovint i els autobusos anaven fins a Fabra i Puig; calia baixar al riu i creuar-lo. Quan hi havia alguna riuada era impossible passar.»

—Ara les coses han canviat.

—«Sí. Tot i així recordo que al pont del Molinet hi havia persones que s'encairgaven de fer una passera de fusta per sobre el riu; molta gent que treballava a la Maquinista i a la Mercedes havia de passar per aquí. Quan venia una riuada, l'havien de tornar a mun-

tar. Amb l'ajuda dels militars ja es va fer un pont com Déu mana. Al 1962, però, amb la riuada se'n va anar tot a terra.»

### Trets distintius

—Com definiria el barri de Can Mariner?

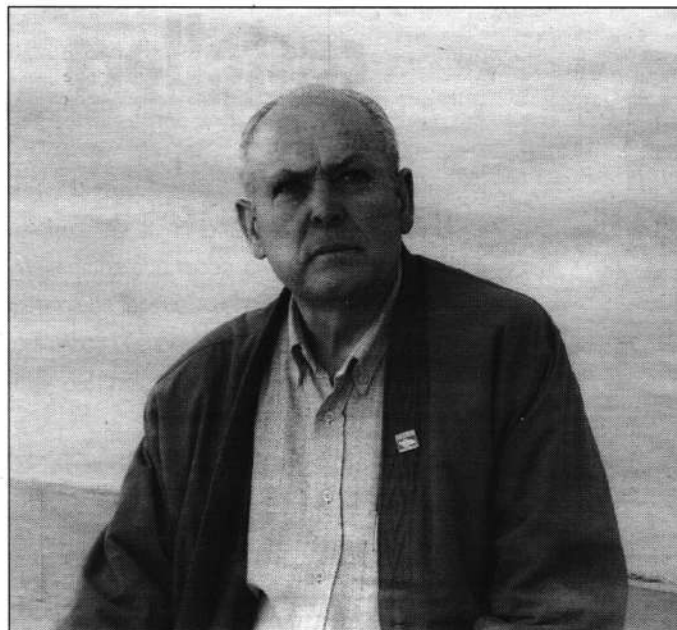
—«Aquí som gent treballadora. Hi ha les quatre botigues del poble com el Bartolí, el Massip, el Sans, el Colldeforns... Fins que no es va fer el pont al mitjans del 60, el barri no va començar a créixer. Uns familiars anàvem cridant als altres i així creixia la ciutat. Van començar a edificar terrenys i a vendre. A mí, el pis em va costar 99.000 pessetes, que eren força diners, però aquí no eren tan cars com a Barcelona.»

—Potser va venir massa gent...

—«Les Oliveres és l'exemple més clar, sobretot si tenim en compte les dificultats per accedir-hi, perquè no hi havia cap tipus de comunicació ni d'autobusos.»

—La plaça de Catalunya ha servit per descongèstionar el barri?

—«En part, Santa Coloma s'ha poblat massa, i calia un racó per poder prendre



Adolfo Marsiñach, al davant de la masia de Can Mariner. Foto: D.S.R.

el sol i on juguessin els més petits. Va arribar un moment que no hi havia cap espai i que tot era espe-

culació per poder edificar, edificar i edificar. Tret de la plaça de la Vila gairebé no hi havia res més. La resta

s'ha fet gràcies a les reivindicacions dels veïns.»

—L'altre gran espai del barri és l'entorn de la masia,

la plaça de Xavier Valls.

—«Sí és cert, però també és cert que s'està degradant molt. Les autoritats municipals sempre esgrimeixen el problema dels diners, però amb una mica de voluntat es pot donar a la plaça la vida que tenia abans. Caldria arreglar els jardins, les fonts i, sobretot, el parc infantil, que s'ha convertit en un pipican i en un focus d'infecció. Són petits detalls que millorarien molt la imatge d'aquesta zona.»

### La masia

—Mantenir la masia com està va costar molts esforços.

—«Molts anys de lluita. Això estava destinat a destruir la masia i vendre-la per tornar a especular amb el terreny. Nosaltres volíem un casal i un centre de reunió per aquest barri que és tan poblat.»

—Que representa per al barri la masia?

—«A nivell artístic és una obra d'un gran interès, que ha estat visitat per moltes personalitats del món polític i social. A nivell sentimental, la masia és el cor del barri. A més, és el casal que té més activitat de Santa Coloma, amb entitats de tota mena i actes de tot tipus.»

## ELS BARRIS DE SANTA COLOMA ■ Can Mariner

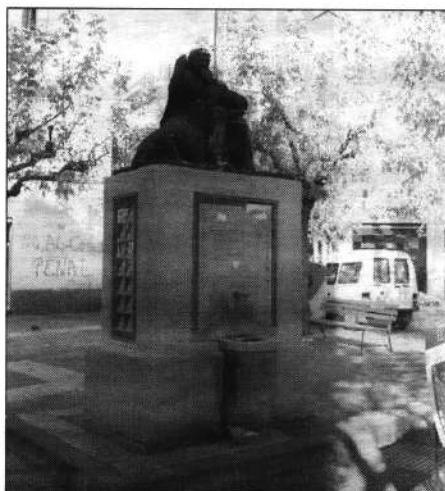


La plaça de Catalunya no pertany al barri de Can Mariner —està just al límit amb el barri de Riu Sud— però és un dels espais més utilitzats pels veïns de la zona. Es va inaugurar el 23 d'abril de 1995 amb una celebració popular que va entrar al llibre Guinness dels rècords: la broqueta més llarga del món. Tot i el gran nombre de colomenes que gaudeixen d'aquest espai, els *inquilins* més coneguts són dos cignes: el Jordi i la Montserrat.

Sense cap mena de dubte és el símbol del barri. Està envoltada per l'esquelet d'uns pisos que mai es va arribar a fer. Això encara dona una significació especial a la masia de Can Mariner. Xavier Valls, l'arquitecte que va morir a l'atemptat d'Hipercoir i que va ser un dels principals defensors d'aquest espai, dona nom a la plaça on està ubicada la masia. Actualment és un casal municipal utilitzat per les entitats del barri per fer-hi activitats.



La Casa Regional Extremenya, que té la seu al carrer de Sant Ignasi, 34, és una de les entitats més actives de Can Mariner. La difusió de la cultura extremenya i dels seus costums tant socials, com gastronòmics i religiosos marquen els objectius principals del centre. A la foto, un moment de la processó en honor a la verge de Guadalupe, patrona dels extremenyos.



El que passa amb la font d'en Manelic és molt similar a la plaça de Catalunya, perquè també està just al límit del barri. L'escultura que hi ha sobre la font alletant un xai —que sovint té alguna de les seves parts amputades— representa en Manelic, un dels personatges de *Terra baixa*, d'Àngel Guimerà. Entre una gran part de la població també es coneix aquest espai com a plaça del *borreguito*.



En aquest solar està previst fer un dels equipaments més importants per al barri: un Centre d'Assistència Primària (CAP), que donarà servei als veïns de Can Mariner i Riu Sud. El solar és propietat de l'Ajuntament, que l'ha cedit a la Generalitat perquè posi en marxa aquest projecte sanitari. Actualment, els veïns de Can Mariner van al CAP del carrer Major. / Text i fotos: D.S.R.

Molta gent i poc espai. Dues característiques que defineixen per sí soles les característiques d'aquest barri. Carrers estrets i pisos. Dues característiques més. La masia de Can Mariner és l'únic element del barri que serveix per trencar aquesta monotonia i per simbolitzar un dels èxits dels veïns, que es van entossudir en mantenir-la tal com estava. La construcció del Centre d'Assistència Primària (CAP) del barri és ara el principal objectiu dels veïns.

administratiu, però molt a l'abast dels veïns.

#### Mirar endavant

Amb la construcció de la plaça de Catalunya, el barri ha agafat aire. Aquest espai ha servit per descongestionar la zona i obrir una mica la ciutat en aquest indret. Amb tot, el barri de Can Mariner ofereix poques sortides de cara al futur. Només l'ampliació de les voreres —ja s'ha fet al carrer de les Roselles i al de Milà i Fontanals— pot millorar una mica la situació urbanística de la zona. I és que no hi ha espai per gaire més. Un dels pocs solars que hi ha lliures —i que, per cert, està fora del barri— és el del carrer de Sant Carles, que es destinarà a la construcció d'un Centre d'Assistència Primària (CAP). Amb tot, les necessitats del Departament de Sanitat de la Generalitat i de la pròpia ciutat fa que encara estigui a la cua de les prioritats de construcció. Pel seu davant encara hi ha el CAP del Singuerlin i el de Florència. I encara s'ha d'inaugurar el del Raval-Santa Rosa.

## Ni un racó per poder respirar

Can Mariner és el barri de la ciutat amb la densitat de població més elevada, per sobre de Santa Rosa i el Llatí

D.SAURA RAMIRO  
■ 8.839 habitants. 0'0970 quilòmetres quadrats. Densitat: 86.484 habitants per quilòmetre quadrat. Molta gent. El barri de Can Mariner és un dels més petits de Santa Coloma —només el superen Cementiri Vell i Safarejos—, però la població no segueix un camí paral·lel a aquesta superfície física. Tot i aquestes dades, la sensació de sobre població no és tan evident com en altres barris com Santa Rosa o el Llatí, en què els desnivells dels carrers fan més pal·les aquesta deficiència. Amb tot, hi ha carrers com el de Calaf que donen la sensació que, tard o d'hora, seran envaïts pels pisos que cauen a sobre. Els encants

dels dilluns al voltant de la plaça de Sagarra fan més evident encara aquesta sensació.

La masia de Can Mariner marca la personalitat del barri.

També hi ha un altre aspecte imprescindible per conèixer la realitat actual del barri: l'església de Can Mariner. Situada als baixos d'uns pisos del carrer de

Milà i fontanals —enfront de la masia—, aquest centre religiós també va servir com a centre social per aglutinar els veïns i fomentar les reivindicacions populars. A

banda d'aquests trets distintius, però, aquesta zona es pot considerar un annex del barri del Centre. La majoria dels seus serveis es troben fora dels límits o de l'espai

## Tradició agrícola enmig del barri

D.S.R.  
■ Si venint de Santa Rosa seguim en línia recta el carrer de les Roselles anem a petar a la masia de Can Mariner. A primer cop d'ull, queda clar que aquest edifici molesta per a qualsevol arquitecte que dibuixa les línies d'un carrer des del despatx. La pressió dels veïns per evitar que aquest edifici anés a terra va evitar que

Can Mariner fos un barri encara més poblat del que ja ho és ara. Actualment és un petit espai d'aroma agrícola dins la inmensa trama urbana del municipi.

#### Parets amb història

La masia es va construir al segle XVIII. Està formada per una planta baixa i pis, amb coberta a dues aigües i un sostre de teula àrab.

L'interior està dividit en diverses sales i fins hi tot té un petit forn que encara funciona. Francesc Salvatella, conegut amb l'alias de *mariner* —diuen que es dedicava al món del mar—, era el propietari a principis del segle XIX. Posteriorment va passar a mans dels Roviralta, l'últim dels quals era un reconegut metge del barri barceloní de Gràcia. Actual-

ment, és de propietat municipal. Conjuntament amb el Mas Fonollar i Can Peixauet, el casal de Can Mariner és un dels pocs exemples de la Santa Coloma rural que encara queden a la ciutat. Aquest estiu s'hi han invertit 13 milions de pessetes per reparar l'interior de l'equipament i reforçar l'estructura de les bigues.

## LA TRANSFORMACIÓ D'UNA CIUTAT ■ Can Mariner



Dues fotografies de Can Mariner: abans del desastre urbanístic i en l'actualitat. Foto: GRAMA.

## El barri de Can Mariner, la destrucció d'un paisatge

CARME MOLINA GONZÁLEZ

**J**o visc al carrer dels Roviralt. En la fotografia de baix no es veu el meu carrer, arrenca just on són els contenidors, a tocar de la plaça de Xavier Valls, a l'esquerra. A través de la fotografia actual es pot apreciar bé que el barri té uns carrers molt estrets i que l'espai està molt aprofitat; tant, que gairebé t'hi ofegues. Els blocs estan mal construïts i des de casa pots sentir les converses dels

veïns i t'arriben tots els sorolls. Hi ha, a més, molt trànsit. Els carrers estan plens de cotxes aparcats, que envaeixen les voreres, de manera que quan un vianant hi passa ha de baixar a la calçada. En tot el barri només disposem d'una plaça, la que es veu en la fotografia, ara dedicada a l'arquitecte Xavier Valls, autor del projecte de la restauració de Can Mariner.

Això sí, els serveis mínims

els tenim coberts, al barri hi ha moltes botigues i tot és a prop. La vida gira entorn de la parròquia, tant la de la gent que va a missa com la dels que no hi van, ja que a tocar de la parròquia hi ha la casa de Can Mariner, on té la seu l'associació de veïns, que és l'altre motor del barri. Fins ara al capdavant de la parròquia hi ha estat sempre en Josep Catà, que aquests dies deixa Santa Coloma per anar a

la parròquia de Santa Mònica, del barri del Poble-sec de Barcelona. En Catà ha estat una persona molt implicada en la vida i en les lluites del barri. La història de Can Mariner està estretament lligada a ell. Viure al barri, a mi, tot i els defectes de què ja he parlat, m'agrada; hi he estat tota la vida, conec la seva gent. La gent és de condició senzilla i m'hi trobo bé, tots som molt semblants, la ma-

joria procedim de la immigració i hem dut una vida semblant. És un veinatge de caràcter popular. Però ara, quan miro la fotografia antiga on es veu tant espai lliure i que la gent podia respirar, sento ràbia i enveja. Ràbia perquè penso que les coses s'haurien pogut fer ben fetes i no com s'han fet, i enveja perquè m'agradaria disfrutar d'aquella situació, amb una masia que tenia tant terreny lliure al

costat. Em guardaré una còpia de la foto per penjar-la a l'habitació. Més amunt m'he referit als contenidors que hi ha als peus de la plaça. De primer estaven repartits per diferents indrets del barri però la gent que en tenia un a la vora es va queixar perquè les males olors els molestava. Llavors l'Ajuntament els va ajuntar i els va posar a la plaça, justament al lloc que menys haurien d'ocupar.

## COLOMENCS NOUINGUTS ■ Els búlgars



La Natatxa, a casa seva, a Santa Coloma. Foto: GRAMA.

De Sofia a Santa Coloma amb escala a París i Barcelona. Aquesta és l'odissea personal de Natatxa, el seu marit i la seva filla. Van arribar en període preolímpic, quan la crisi econòmica començava a fer-se notar. Les coses han estat molt dures des de la seva arribada. Durant un any i mig van viure a Barcelona, després van canviar-se a Santa Coloma, on viuen actualment, i la seva situació no ha millorat gaire, tot i ser persones molt preparades.

## Europeus de l'Est a Santa Coloma

Aquesta família i Hristo Stoixkov són els únics búlgars que tenen permís de residència i treball a Catalunya

ALBA GÓMEZ ■ Fa cinc anys i mig Natatxa Todorova va prendre una de les decisions més importants de la seva vida, deixar la seva Sofia natal per cercar un futur on la llibertat fos un dret. Natatxa va sortir del país per motius polítics, volia començar de nou i tenia l'esperança de normalitzar la seva vida. A Sofia es va licenciar en dret, però aquí seu títol no és vàlid. També parla quatre idiomes però la manca de títols oficials li tanca totes les portes a l'hora de trobar una feina. I és que els immigrants de l'Europa de l'est no ho tenen pas més fàcil que la resta.

La Natatxa arriba a Catalunya l'any 1991. A Bulgària han quedat amics, pares, bona part de la família i el seu fill, de 23 anys, a qui no ha vist des de llavors. Els enyora tots moltíssim, però és quan parla del fill que se li trenca la veu. Té un prestatge ple d'àlbums de fotos que ell li va enviant i que no es cansa de mirar. El recorda anomenant-lo «el meu amor» i té l'esperança de tornar-lo a veure algun dia. La família Ivanov-Todorova no ha tingut gaire sort des que han arribat. El problema més greu al qual s'enfronten és la manca de feina i les greus dificultats per trobar-ne. La Natatxa

ha fregat pisos, ha fet de secretària i ha impartit classes de rus al Casal de Cultura del barri de Santa Rosa. Darrerament ja no troba res i se sent molt impotent davant la injustícia que es replega sobre totes les persones que, com ella, veuen retallades les seves oportunitats pel fet de ser immigrants. D'altra banda, el seu currículum és impressionant, a Bulgària va treballar al Copyright, agència per a

la protecció dels drets d'autor internacional. En concret la seva feina era la d'inspectora de teatres nacionals i internacionals i cap de la secció de Cobraments; el Ministri de Cultura li va atorgar fins i tot una medalla d'or al treball. També va treballar a Ràdio Sofia durant dos anys. «Jo en realitat volia ser actriu», comenta amb humor, «però la meua és una família de metges i no va veure amb gaires bons ulls

aquesta opció; aleshores em vaig decidir pel dret, qual-sevol cosa abans que estudiar medicina!». Al seu home, Alexei Ivanov, tampoc li ha anat gaire millor. És enginyer de ràdio i electrònica, una professió en la qual tot i semblar existir possibilitats de trobar feina, a la pràctica és impossible. Ara treballa com a fuster per a una empresa amb contractes temporals. La casa on viuen al carrer de Dalt dels Banús,

és senzilla. La Natatxa té una lluita constant contra el ratolins: «Fins ara n'hem mort vint-i-tres», comenta esgarrifada. Ambdós han vist molt minvada la seva situació social i econòmica. A Sofia tenien una feina interessant i ben pagada, dos pisos i una casa d'estiu, un cotxe i la possibilitat de viatjar molt sovint pel país o per Europa. La Natatxa és una dona molt activa i tot i que no està acostumada a quedar-se a casa, es confessa una persona poc mimada i amb una gran capacitat d'adaptació. S'adona, però, que va perdent creativitat i que cada cop se sent més insegura: «Sé que sóc una persona molt preparada, competent i útil; puc fer moltes feines i molt ben fetes, tot i que últimament ja començo a dubtar-ho.» El dia a dia resulta molt dur, la monotonia i el desig d'una oportunitat per demostrar el que val l'obsessionen. Tot i que intenta mantenir l'ànim diu que comença a estar molt esgotada de tant lluitar. El preu que ha hagut de pagar aquesta família per ser conseqüent amb les seves idees per no conformar-se amb les seves condicions de vida exigint més justícia social per a la gent del seu país ha estat, sens dubte, molt alt.

## Catalunya és on vull viure

■ No és fàcil canviar el lloc que t'ha vist néixer i créixer, el teu país, per una altra terra de la qual no saps què pots esperar. La Natatxa va triar Catalunya: «Havia de ser un lloc on passar la meua vida, m'hi havia de trobar com a casa», explica. Van arribar a Barcelona un 17 de maig a la nit: «Quan vaig veure les Rambles, aquell color, tanta gent..., em vaig dir: aquí és on em vull quedar.» La calidesa de la gent, el caràcter, el mar i la llum de la Mediterrània la van enlluernar. Catalunya, però, no l'ha tractada gaire bé i insisteix a negar-li el que més necessita, una feina. La Natatxa, però, no es queda

quieta: assisteix a classes de català i de castellà al Casal de Cultura de Santa Rosa i participa als cursos del CEPAIM (cursos de formació d'agents pel desenvolupament en medi intercultural), que s'imparteixen per tot l'Estat espanyol i on, conjuntament amb immigrants del Marroc, Xile, Romania, el Senegal i d'altres nacionalitats tracten la situació de l'immigrant: els dificultats que es troben i els problemes d'integració cultural, econòmica i social. Malgrat que la Natatxa no va immigrar per motius econòmics, se sent molt lligada als immigrants que ho fan per aquestes raons, perquè, a part d'unes limitacions i

problemes comuns, comparteixen el mateix sentir basat en l'enyorança de les seves arrels, i les enormes ganes d'integrar-se al país i ciutats on arriben. La Natatxa, després de passar per París, on tenen uns amics, i Barcelona, considera que Santa Coloma és una ciutat que ajuda a la integració, pels centres dels quals disposa. Ha estat aquí on ha entrat en contacte amb gent que es preocupa i s'interessa pels immigrants, tant el CIAPE com el Casal de Cultura, on aprèn català i castellà. Aquí és també on ha conegut bona part dels seus amics actuals, tant alumnes com professors i on ha trobat suport i ajut reals

## Les greus dificultats per aprendre l'idioma

NATATXA Todorova

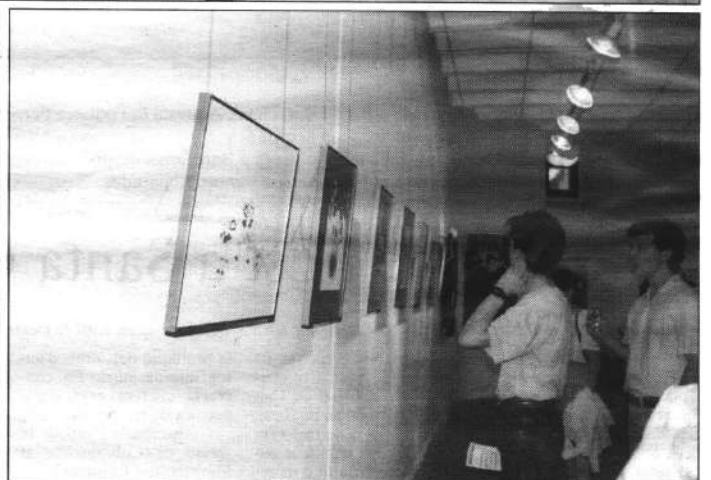
La necessitat de parlar i d'entendre l'idioma per als nouinguts és un fet inqüestionable. Crec que un immigrant deixa de ser-ho quan perd l'accent. Quan vaig arribar a Barcelona parlava tres idiomes: francès, rus i búlgar. Tenia molt clar que el quart idioma que aprendria seria el castellà. El primer contacte que vaig tenir per complir aquest propòsit va ser la Creu Roja de Barcelona, on s'impartien cursos de castellà per a immigrants. El primer cop baix, però, el vaig rebre quan em van dir que jo no tenia dret a assistir a aquestes classes pel fet de ser búlgara, que ens estaven vedades a tots els immigrants de l'Europa de l'est. No puc expressar el que vaig arribar a sentir, estava dolguda, va ser com si tota la societat m'hagués rebutjat pel fet d'haver nascut on vaig néixer. Durant un temps no en volia sentir a parlar, d'aprendre més idiomes, i vaig tenir com un bloqueig psicològic en aquest sentit. Amb tot això no vull dir que la Creu Roja no ajudi d'altra gent, però no puc entendre com es pot negar una cosa tan fonamental com accedir a una llengua tot i saber que no es tracta d'un caprici sinó de pura necessitat.

Aleshores vaig començar a ser conscient que la vida de l'immigrant no era un camí de roses i em vaig fer traductora voluntària a l'ACSAR (Associació Catalana de Suport al Refugiats), per intentar ajudar amb el francès i el rus la gent que, com jo, volia normalitzar la seva vida i no es defensava amb la llengua.

A Santa Coloma vaig trobar el que a Barcelona se m'havia negat. La meua entrada al Casal de Cultura de Santa Rosa em va donar la possibilitat d'aprendre castellà i posteriorment català, basics ambdós per viure Catalunya, i fins i tot hi vaig poder treballar fent classes de rus. Així em vaig començar a sentir acceptada com a immigrant, i com a persona, i alhora el tracte que vaig rebre va ser molt més càlid i humà. He tingut la sort de trobar persones increïbles que s'han convertit en molt bons amics, sé també que són persones excepcionals dins la societat, on, malauradament, la solidaritat no està gaire estesa. També vull destacar la tasca del CIAPE, on s'organitzen cursos per a dones estrangeres i on proporcionen informacions de tipus jurídic que són molt útils.

Els immigrants són persones amb força problemes i és sobretot gràcies a aquesta bona gent que trobem una sortida a les nostres dificultats. Aquesta mena de centres són la resposta per als qui arribem de fora i no sabem ben bé a qui recórrer. (Natatxa Todorova, immigrant)

## LES ENTITATS ■ L'Escola de Ceràmica



Els professors de l'Escola de Ceràmica intenten que els alumnes, infants i adults, gaudeixin en tots els moments del procés creatiu. Fotos: ESCOLA DE CERÀMICA / M.MEMBRIVES

Cada persona té un potencial creatiu determinat que es pot anar desenvolupant al llarg de la seva vida o pot quedar adormit. L'Escola de Ceràmica de Santa Coloma, que va néixer ara fa catorze anys, té com a objectiu aconseguir que els seus alumnes descobreixin tot el que poden fer. El centre vol anar més enllà de la formació per aprendre a fer gerros i figuretes. Es tracta de fer obres el més personals possibles. Serà la primera escola de Catalunya que exposarà al Museu de Ceràmica de Barcelona.

## Desvetllar el potencial creatiu

*L'Escola de Ceràmica, que funciona des de fa catorze anys, treballa per descobrir les capacitats artístiques dels alumnes*

**MARTA MEMBRIVES**  
 ■ El treball amb el fang pot anar molt més enllà de la confecció del joc de cafè o de les típiques figuretes per regalar als familiars i als amics. Això és el que els professors de l'Escola de Ceràmica de Santa Coloma volen transmetre als seus alumnes. Es tracta de desenvolupar el potencial creatiu de cadascú; d'anar més enllà dels tòpics, de les idees prefixades; d'aconseguir que cada alumne descobreixi què és allò que pot arribar a fer. Els alumnes de ceràmica, tapís i dibuix del centre aprenen les tècniques

bàsiques de cada especialitat i després es dediquen a explorar més enllà d'allò que es veu per intentar fer obres el més personals possible. L'Escola de Ceràmica va néixer a Santa Coloma ara fa catorze anys amb l'objectiu d'omplir un buit que hi havia en aquells moments pel que fa als ensenyaments artístics. A la ciutat no hi havia cap escola on es poguessin aprendre les tècniques de treball amb el fang. Tres ceramistes colomencs es van començar a plantejar una resposta podia tenir una escola d'aquestes característiques a la ciutat. L'A-

juntament els va encoratjar des del primer moment i, fins i tot, es va arribar a plantejar la possibilitat que l'escola fos municipal.

### Vocació municipal

Passats uns anys, la possibilitat que l'escola fos municipal es va anar esvaint. La directora del centre, Margarida Pedragosa, explica que el consistori sempre ha donat suport a l'escola, però ha estat des del principi «un suport més moral que econòmic». El primer any, la resposta dels alumnes va ser molta bona. Hi havia molta gent amb interessos

artístics a la ciutat i, segons explica la directora, «els preus de les classes han estat sempre d'acord amb les capacitats econòmiques dels colomencs». Després d'uns anys de funcionament, a més de ceràmica es van començar a impartir les especialitats de tapís i pintura.

El fet que l'escola no acabés dependent de l'Ajuntament ha estat positiu a llarg termini, explica la directora de l'escola que assegura que aquest fet «ens ha donat més llibertat a l'hora de confeccionar els programes i ha evitat que caiguéssim en una postura còmoda». L'ense-

nyament que imparteixen els professors del centre està basat en la potenciació del propi alumne perquè vagi descobrint el mateix què és el que pot arribar a crear. Es treballen diferents tècniques que serveixen de base al treball que desenvoluparan al llarg del curs.

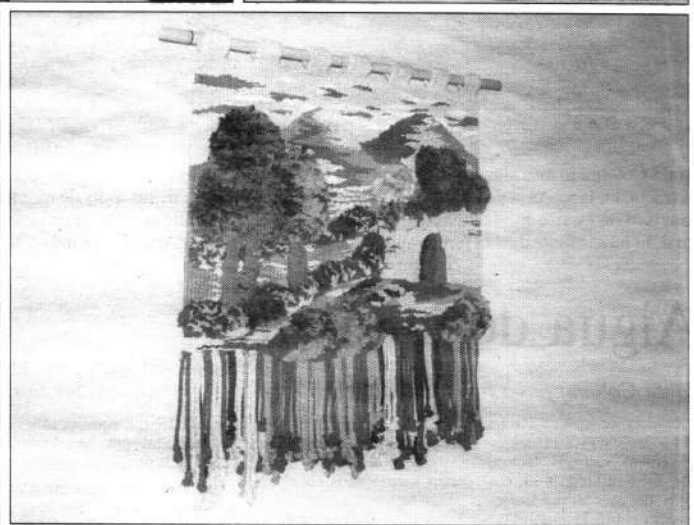
### Formar infants

Una part important de la docència de l'escola està dedicada als infants. «Hem descobert que treballant amb nens i nenes incidim en la seva formació i els podem facilitar l'adquisició de continguts que no es po-

den aconseguir amb l'aprenentatge a les escoles», explica Margarida Pedragosa. L'Escola de Ceràmica participa al Programa d'Activitats Educatives, promogut pel Casal del Mestre i també alguns monitors del centre fan classes de ceràmica a escoles de la ciutat.

A més de la formació a les aules de l'escola, els alumnes fan sortides per visitar diferents museus i també han participat en intercanvis amb altres escoles de ceràmica. De la relació amb el centre que hi ha a Esplugues de Llobregat va surgir la mostra col·lectiva *Terra entre dues aigües*. Un grup d'alumnes colomencs van exposar a Esplugues, mentre que aquí es va poder veure el treball dels alumnes d'Esplugues. El mes d'abril es podran veure el treball de totes dues escoles exposat al Museu de Ceràmica de Barcelona. Es tracta del primer cop en la història que el museu acull peces d'estudiants de ceràmica.

## LES ENTITATS ■ L'Escola de Ceràmica



Una de les millors maneres de mostrar la tasca del alumnes del centre és a través d'una exposició. Aquest any, la mostra, que recollia peces de ceràmica, dibuix i tapis es va fer a les sales del Museu Torre Balldovina. L'escola també va participar en una festa infantil sobre el món dels insectes que es va fer per la festa major al parc d'Europa. Fotos: ESCOLA DE CERÀMICA - M.M. / D.S.

**ESPAIS NATURALS DE SANTA COLOMA ■ Les fonts de muntanya**


A l'esquerra, la font del Drapet o de Sant Roc. A la dreta, la font de l'Alzina —a dalt— i la font del Joncar —a baix—, on l'aigua brolla de terra. Fotos: D.SAURA RAMIRO.

Santa Coloma té més aigua que la que baixa pel Besòs. Tot i que està força més neta que la del riu, per a les administracions es tracta, en la majoria de casos, d'aigua no potable. És l'aigua de les fonts de muntanya. Amb tot, els pocs colomencs que coneixen on estan aquestes fonts no fan gaire cas de les indicacions municipals i consumeixen l'aigua sense cap problema. En total, hi ha set fonts dins el terme municipal colomenc. La de l'Alzina és la més coneguda.

una boca d'aigua cada 50 metres, aproximadament. Amb aquesta canalització, els integrants del Col·lectiu Ciutadà del CEP reguen les espècies vegetals que planten. Antigament, l'aigua de la font d'utilitzava per sulfatar les nombroses vinyes que hi havia. Anys després, la font, situada dins els límits d'un vedat de caça, servia com a esquer per atraure les perdius. Fa uns mesos, un grup d'arqueòlegs de la Universitat de Barcelona van visitar la font i van destacar el sistema de mines que la caracteritza, així com l'estructura del recobriment amb pedres i lloses. Segons van explicar, aquesta estructura és molt similar a la que utilitzaven els grecs en les seves fonts.

## Aigua de muntanya

Santa Coloma té set fonts fora del nucli urbà molt poc conegudes entre la població

D.SAURA RAMIRO ■ La legislació i el desconeixement són els factors que més influeixen en les fonts de muntanya. La legislació sobre la potabilitat de l'aigua és molt estricta des que s'aplica la normativa europea. El règim pluviomètric i l'època de l'any són alguns dels factors que influeixen en la potabilitat, segons explica Tomàs Carrión, cap de servei de Sanitat. L'Ajuntament té l'obligació d'advertir els ciutadans quan l'aigua no és potable. Amb tot, molts veïns consideren que és apta per al consum i no fan gaire cas de les advertències municipals.

Les fonts que toquen al vessant de mar són més conegudes entre els colomencs que no pas les del vessant de muntanya. La proximitat amb el nucli de població és l'explicació que evidencia aquest fet, segons explica Pep Palacio, del Col·lectiu Ciutadà del Centre Excursionista Puigcastellar (CEP). Tot i així, el desconeixement de les fonts de muntanya, amb l'excepció dels muntanyistes i d'algun

excaçador, és absoluta. En la part sud del municipi —d'est a oest— les fonts estan emplaçades en el següent ordre: font de la pedrera d'en Bartomeu (a la riera de Can Calvet), font de la Bóta (al torrent de les Bruixes), font del Drapet o de Sant Roc (al torrent de les Bruixes) i font del Joncar (al subtorrent de la Llevadora). Al vessant nord de Santa Coloma, també ordenades d'est a oest, hi ha: la font de l'Alzina (al torrent del Bosc), font d'en Quadres (al subtorrent d'en Quadres) i font del Caçador o de les Canyes (al torrent de les Canyes). A continuació, es descriuen les set fonts de muntanya que fins ara es coneixen a Santa Coloma:

● **Font de la pedrera d'en Bartomeu.** Està ubicada dins el recinte de la Clínica Mental, que pertany a la Diputació de Barcelona, a uns cinquanta metres de l'entrada de les pistes poliesportives de la Torribera; molt a prop de les velles quadres de les corts del bestiar. Ara per ara no se'n

cuida ningú, d'aquesta font; la dificultat per accedir-hi és un dels principals motius.

● **Font del Joncar.** Aquest és el nom amb què els muntanyencs han batejat aquest punt d'aigua, atès que no se'n coneix cap altra denominació. Es tracta d'una font sense canalitzar, on l'aigua brolla de terra. Els joncars que hi ha al voltant, a més de donar-li nom, serveixen per trobar la font enmig de la muntanya.

● **Font del Drapet o de Sant Roc.** Amb l'arribada del primer ajuntament democràtic, aquesta font va ser reformada per primera vegada, ja que presentava una estructura molt rudimentària. L'any 1986 va ser acondicionada de nou pel Col·lectiu Ciutadà del Centre Excursionista Puigcastellar (CEP), que va col·locar una placa amb els noms de la font i un petit vers. Sobre el nom de la font existeixen dues teories: la de Sant Roc i la del Drapet. El primer nom prové de l'època de la postguerra, però no se sap ben bé qui la va batejar i

per què el va posar. El nom de font del Drapet té una argumentació més popular: una canya embolicada amb un drap servia per obstruir la canalització de la font durant un temps i, d'aquesta manera, s'aconseguia que després l'aigua ragés amb més pressió, segons recorda Alfons Martínez, del CEP. La font està situada al final de l'avinguda de Ramon Berenguer IV, a peu del torrent de les Bruixes.

● **Font d'en Quadres.** L'antiga mina de galeña marca la ubicació geogràfica d'aquesta font, que està situada just en front. La pista que es va fer per facilitar l'accés dels bombers va estroncar part de l'estructura d'aquesta font, que no està canalitzada. Ara per ara no es pot assegurar que hi hagi aigua. L'accés directe a la font és molt complicat.

● **Font dels Caçadors o de les Canyes.** És una de les fonts de muntanya de Santa Coloma més difícil de trobar. Està ubicada en el mateix torrent de les Canyes, a uns 500 metres de

la carretera de la Roca, una mica més avall que la font d'en Quadres. La freqüència de pas dels caçadors per aquest indret va servir per donar nom popular a la font.

● **Font de la Bóta.** Fins a l'any 1987, el Col·lectiu Ciutadà del CEP s'encarregava de les tradicionals plantades populars de Santa Coloma. La falta de planificació, el foc i la manca d'aigua feien que aquestes actuacions puntuals no fossin reeixides. Per aquest motiu, van canviar d'estratègia i van decidir fer una plantació més selectiva i acurada. A més, van decidir recuperar la font de la Bóta per regar amb regularitat les noves espècies vegetals que plantaven; van excavar gran part de les pedres que recobrien la font, van refer l'antiga cisterna que hi havia i la van cobrir. A més, van canalitzar l'aigua amb prop d'un quilòmetre de mànega de plàstic —dividida en tres subcanalitzacions— que van soterrar per diferents indrets del torrent de les Bruixes. Aquesta mànega té

● **Font de l'Alzina.** És, sense cap mena de dubte, la font colomenca més popular, més visitada i amb més tradició. Al 1936, s'hi va fer el primer aplec de la sardana. L'última rehabilitació de la font es va començar el 23 de gener de 1995 i es va acabar al més d'octubre. Els alumnes de l'escola taller Besòs Marina van ser els encarregats de recuperar els prop de 1.700 metres quadrats de zona afectada. A banda del desbrossament i la neteja de la zona, es van acondicionar els espais de lleure dels voltants. Prèviament, el primer ajuntament democràtic de la ciutat havia fet una rehabilitació de l'indret.

## RETRATS URBANS ■ Els encants del mercat de Sagarra



Cada dilluns al matí, més d'un centenar de venedors ambulants munten les parades als voltants del mercat de Sagarra i ofereixen els seus productes als vianants. Fotos: GRAMA.

Els ciutadans que cada dilluns van als encants del mercat de Sagarra actuen com els arqueòlegs que van a la recerca d'un tresor perdut. Remenen entre muntanyes de roba, regiren les seves entranyes amb paciència buscant les millors gangues. I quan les troben, se senten orgullosos, en presumeixen, ho expliquen a tothom que els vulgui escoltar. Els compradors saben que l'estrella dels encants són les gangues i que per això porten les peces de roba més barates, encara que no sigui de bona qualitat.

la gantada. Es passen el dia corrent d'una banda a l'altra dels encants, venent entre fugida i fugida. I els deu sortir rendible, perquè fa anys que hi són i no tenen cap intenció de canviar la seva actitud.

## Els buscadors de gangues

*Els compradors dels encants del mercat de Sagarra busquen a les parades els productes més barats*

■ L. CAMPUZANO  
Dotze del migdia. Mala hora per anar a comprar als encants del mercat de Sagarra. Centenars de persones omplen ja els carrers de Sant Josep, Sant Ramon i Sant Ignasi, al centre de Santa Coloma de Gramenet, i tafanegen de parada en parada, buscant roba a bon preu. Les expertes de les gangues —perquè per comprar als encants se n'ha de saber— asseguren que cal anar-hi d'hora perquè llavors es pot mirar, remirar sense presses i trobar les millors ofertes. A les dotze ja hi ha massa gent, els carrers

són massa estrets i no hi ha manera de rebuçar i remoure amb tranquil·litat les muntanyes de peces de roba que amaguen a les seves entranyes els tresors, les robes més bones i barates.

### Bé de preu, l'únic requisit

A un quart d'una del migdia, una trentena de persones envolten una parada on els jerséis no es penjen ni es pot demanar una talla concreta d'un model determinat, perquè tots són peces soltes, restes de sèrie. Tot el que hi ha està barrejat, amuntegat a sobre de quatre taules. Enfilat sobre una ta-

rima, Pedro canta a crits els atractius i els avantatges del seu gènere, que són, en la majoria dels casos, un i només un: el preu. Gent atreu més gent, i de seguida hi ha cinquanta dones excavant entre el munt de jerséis, pantalons i americanes. El contacte humà crea més efectes. L'esperit consumista es manifesta llavors en el seu estat més natural. Unes compradores motiven les altres a consumir i totes hi acaben caient, una rera l'altra. La por que la veïna s'endugui aquell jersei, a deixar-lo i que l'altra l'agafi per endur-se'l, accelera les deci-

sions de compra i incentiva les adquisicions compulsives. En Pedro ho sap. I no perquè hagi estudiat màrqueting sinó perquè porta 15 anys venent al carrer. Ha après, com aprèn qualsevol venedor d'enciclopèdies, «molta psicologia».

La gent, diu, busca gangues o, com a mínim, alguna cosa que s'hi assembli. I quan creuen trobar-ne, actuen com els expedicionaris que fan una important troballa arqueològica. Ho expliquen a tothom qui ho vulgui escoltar, ho ensenyen a veïnes i coneguts esperant veure l'enveja reflectida als

ulls de l'altre. Que sigui barata és el requisit imprescindible. Que sigui de bona qualitat no sempre és necessari.

### Perseguidors i perseguits

No hi ha mercat que no tingui venedors il·legals. Quan se'ls fa fora d'una banda dels encants, ja estan a l'altra. Com el contraban de tabac, la lluita contra els venedors il·legals dels encants sembla una batalla perduda. Se'ls veu desplegar el farcellat a qualsevol indret i recollir-lo amb presses quan detecten dues gorres de policia que s'aproximen entre

### Un enquestador per m<sup>2</sup>

Les empreses dedicades als estudis de mercat han vist en els encants un filó, una mina de potencials mestresses de casa per enquestar. Per això, cada dilluns es llancen, boligraf en mà, a interrogar els compradors. «Podria contestar-me a unes preguntes? Són només cinc minuts», demanen uns. «Escolti, cobro només per enquesta feta», suplica un altre. Si una es mostra comprensiva, en mitja hora haurà explicat a un desconegut quin detergent fa servir, els revelarà si és ella la que compra els calçotets al seu home o és ell mateix qui els escull, o a on li agradaria anar de vacances.

## EL RACÓ DE LA LECTURA ■ Recuperar els savis del passat

Som en uns temps en què es llegeix poc. Sembla que els mitjans audiovisuals han guanyat la partida a la lletra impresa, que una imatge té molt més èxit que una pàgina escrita. En aquesta situació, quina acceptació es pot esperar que tinguin les obres que sempre s'han tingut com el fonament de la nostra cultura, és a dir, la dels autors clàssics grecs i llatins? Grama ha demanat a Àngela Càmara Gomis, llicenciada en filologia clàssica i professora en actiu, que ens en parli.

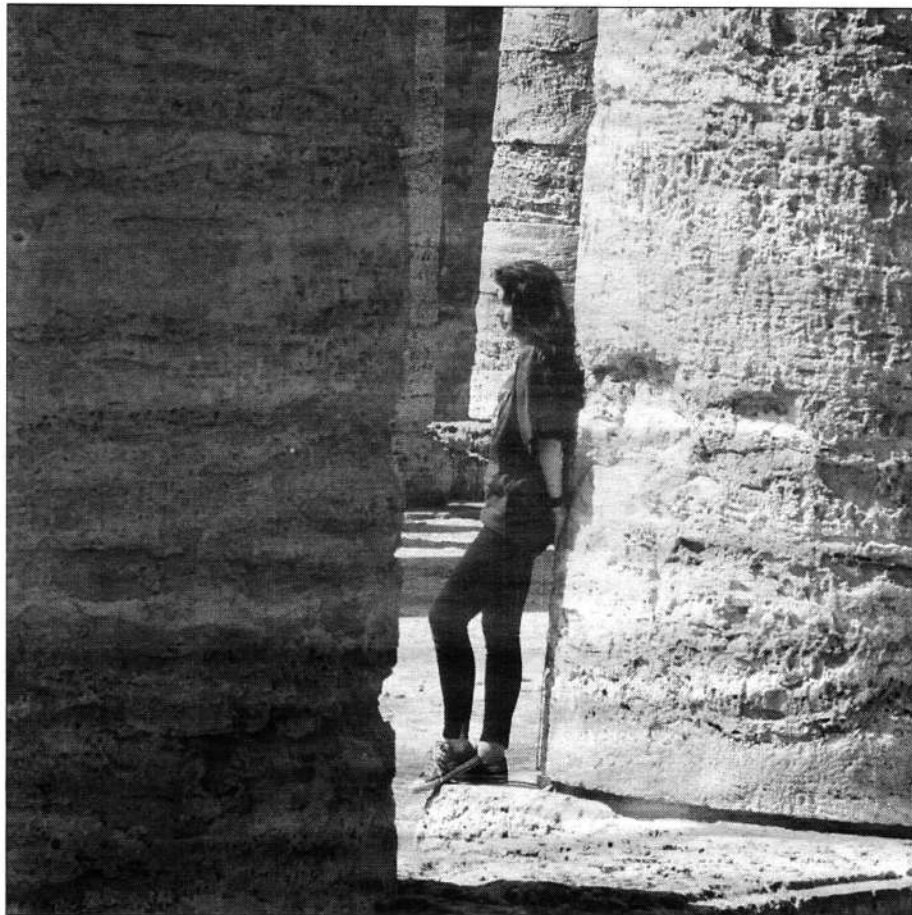
## Autors grecs i llatins: són encara actuals?

Les obres dels autors clàssics són la base del pensament de la cultura occidental

ÀNGELA CÀMARA  
■ Amb la reforma de l'ensenyament sembla que la gent que ens dediquem a les humanitats no tenim gaire futur. En el nou sistema d'estudis es continua en la línia iniciada en crear-se el BUP i el COU, que ja es va signar la pena de mort al grec. Actualment només n'estudien els alumnes que fan el batxillerat de lletres pures i alguns que trien fer mixta. Ha quedat en el paper d'assignatura optativa.

El llatí encara es mantenia però en el nou pla el treuen, i queda també com a optatiu. En el batxillerat de lletres hi ha alguna cosa de llatí, però molt poc. Però això no passa només en les llengües clàssiques, també han escombrat la història i la filosofia, és a dir, aquelles assignatures que formen part de les humanitats.

Som al món de la tècnica i de la informàtica! Ens podem preguntar si això és dolent. Jo diria que és més que dolent: dolentíssim! Sense aquesta base de formació humanista, com podem esperar que surtin els alumnes? Es carreguen el que hi ha de més important en la persona humana, la visió crítica del món, la possibilitat de construir un pensament propi, de plantejar-se les preguntes clàssiques: «què som, d'on venim, què fem en aquest món». Ben mirat, aquest empobriment és un correlat del moment en el qual vivim: s'ha debilitat el moviment social, no hi ha gaire consciència obrera, amb prou feines es lluita per res. La nostra societat és pràctica i materialista. El món de les idees no hi troba espai, la gent no vol plantejar-se problemes. Teòricament vivim en una situació de democràcia i fins i tot hem estat durant molt temps governats per un partit d'esquerra. Tot això potser fa que la gent ja no experimenti la necessitat de fer cap front, i que s'hagin



Les humanitats donen una visió global del món. Foto: SAYRACH.

perdut els ideals i que la gent es tanqui en ella mateixa. Les humanitats et donen una visió global del món. I com que et fan pensar, t'ensenyen també a ser crític. D'altra banda no es pot oblidar que els clàssics són el fonament del pensament occidental. D'ells procedeix el culte de l'esperit i de la persona. Per això qui s'hi familiaritza s'humanitza.

Aquesta reforma d'ara jo no la faria. Cal una reforma però que representi una millora. És cert que en uns temps nous s'han de cobrir necessitats noves, però que es faci sumant i no anant en detriment dels valors de sempre. Penso que s'haurien de mantenir el grec, i el llatí, i la filosofia, dintre d'un marc curricular dels estudis. Així sí: l'ensenyament dels clàssics també hauria de can-

viar: en lloc de centrar l'estudi en la llengua i en la història de Grècia i de Roma s'haurien de veure els textos enfocant-los amb una perspectiva actual. Partir de les qüestions d'avui, buscant els referents clàssics. El problema no és tant que els alumnes d'avui no suportin els autors clàssics sinó que amb prou feines aguanten cap tipus de lectura. Per a la majoria d'alumnes tot això és

un rotlló.

Els interessa sortir i anar a la disco i escoltar música de màquina. Si intentes enlairar el pensament, de seguida et diuen que no els vinguis amb problemes. I en això passa el mateix que amb el temps, que es produeix una inversió tèrmica. Si algun alumne agafa interès per qüestions d'aquest tipus es troba amb la incomprensió dels companys.

## Fer prendre consciència que depenem dels clàssics

■ Als alumnes, més que recomanar-los un autor o un llibre, els proposo uns textos triats i els convido a fer-ne la traducció a la situació que viuen ara. Per exemple, agafo paràgrafs de Medea, d'Eurípides, en els quals poden veure com hi apareix ja la revolta de la dona.

Amb els adolescents m'agrada recórrer a Catul. És un autor que canta l'amor, i la vida viscuda al dia sense preocupar-se pel futur, igual que Horaci, amb el cèlebre *carpe diem*. Safo té també poemes molt bells sobre l'amor. Són textos que els arriben. També els engresquen les històries de l'Eneida, de Virgili. La relació d'Enee i Dido està abocada al trencament i llavors Dido, en un gest que podríem qualificar de molt modern, es suïcida per amor. Una de les lectures que veig que els acostuma a agradar molt és *Les metamorfosis*, d'Ovidi. L'èxit de l'acostament dels alumnes a la literatura clàssica depèn en molta mesura de com els arribin. I per iniciar-los el millor és donar-los fragments escollits.

## Dependència dels clàssics

De vegades, el punt de partida pot ser fer-los adonar que depenem tant dels clàssics, que fins una cosa tan llunyana d'aquells temps, com la publicitat, n'acusa la influència. Altres cops les paraules són deutors del llatí, com el mot *invicta*. La nostra societat, encara que no ho sembli, està plagada d'elements clàssics, que s'escolen fins en els aspectes més superficials, com els que acabo d'esmentar. Per dir, els dic que observin el meu nom, *Àngela*, que ve d'una paraula grega que vol dir 'nunci' o 'missatger'.

Remuntar-nos a ells és com anar a la font. Vegue-ne aquesta mostra, de Catul: «Odio i estimo. Per què?, tal vegada preguntis. No ho sé, però ho sento, i això em turmenta.» No hi ha cap adolescent que això no li digui alguna cosa perquè és una pregunta que s'ha fet molts cops.

CREAMOS CLIMAS A MEDIDA

**pasc, s.a.**

C/ Amèrica, 23  
Santa Coloma de Gramenet

SERVICIOS Y  
SISTEMAS DE  
CLIMATIZACIÓN

☎ 391 01 61

**TRANE™**

AIRE ACONDICIONADO

Distribuidor oficial en Sta.  
Coloma, Badalona, St. Adrià,  
Montcada y Cerdanyola.

¡¡ Llámenos!! Nuestros expertos le resolverán cualquier duda sobre calefacción y aire acondicionado

# Compreu la nova edició de preguntes d'El Savi.



.....  
Ja podeu trucar per comprar la renovació de preguntes del joc El Savi, que han posat al mercat El Punt i la Caixa de Girona. La nova sèrie, commemorativa del centenari del cinema, inclou preguntes sobre indústria i mitomania (color blau), cinema i altres arts i arguments (color vermell), Hollywood clàssic i Hollywood d'ara (color verd) i cinema espanyol i cinema europeu (color groc). El preu és de 2.000 ptes. i només es pot obtenir per comanda telefònica.  
.....

TRUCA ARA MATEIX  
**902 22 10 10**  
*El joc de la nació catalana*

## PREPARA EL TEU FUTUR

### CURSOS

- INFORMÀTICA
- PROGRAMACIÓ
- COMPTABILITAT INFORMATITZADA
- GESTIÓ ADM. INFORMATITZADA
- MECANOGRÀFIA PER ORDINADOR

### CARACTERÍSTIQUES

- GRUPS REDUÏTS
- UN PROFESSOR PER A CADA GRUP
- DE DILLUNS A DIVENDRES I DISSABTES
- HORARIS: MATINS, TARDES I NITS

## INFORMÀTICA i GESTIÓ

CARNET JOVE  
Aquí, sí.



**videocument**

Av. Generalitat, 5 • SANTA COLOMA DE GRAMENET

**tel. 385 64 11**

EL BALCÓ DELS JOVES ■ Juan-Martín Valencia Guijarro

## «La insubmissió no és cap delictes»

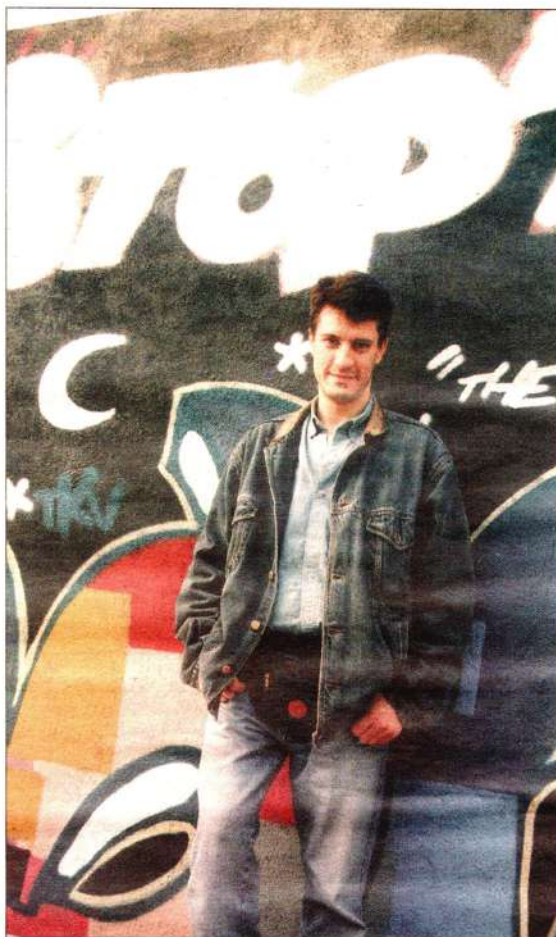
ROSA M. MARTOS

Quan el proper diumenge celebri el seu trenta aniversari, és molt probable que encara estigui pendent de la comunicació d'una sentència. De fet, en el moment de tancar aquestes pàgines es desconeixia la decisió judicial que ha de condemnar o absoldre en Juanma Valencia del delictes de declarar-se insubmis. Fa deu dies, la sala penal número 5 de Barcelona jutjava el jove colomenc per la seva negativa explícita i manifesta d'acomplir el servei militar, així com cap prestació substitutòria. La petició fiscal d'un any de presó es basa en l'antic codi penal militar vigent el 4 d'abril de 1991, el dia que Juanma va fer —junt amb altres companys— la seva declaració davant les autoritats militars. Tanmateix, la sala va insistir en l'aplicació del nou codi penal, que podia modificar la petició demanant de sis mesos a dos anys de presó i afegint una inhabilitació absoluta de deu a catorze anys. Malgrat que la fiscal va argumentar que ho feia en benefici del propi jove, finalment va prevaldre la primera petició d'un any. La solidaritat de la gent, abans i després del judici, va ser fonamental.

El 1986 en Juanma va participar en la creació del col·lectiu Mili KK a Santa Coloma. Després ha col·laborat també amb el moviment antimilitarista de Barcelona. Amb el fil conductor del pacifisme, la neutralitat, la no-incorporació a l'OTAN «vas aprofundint i globalitzant el discurs primer, que és el no a la mili», explica. Defineix el referèndum per l'OTAN com una burla. Al voltant d'ell «va sorgir tot un debat sobre la defensa que exigia un compromís ferm vers la pau». Diu que la decisió de ser insubmis era inevitable, per coherència i compromís. La seva declaració va coincidir amb la fi de la guerra del golf.

En acabar el batxillerat estudia alguns cursos d'història i d'anglès. Actualment treballa de telefonista a l'empresa privada. Reitera incansablement que el seu cas és insignificant si tenim en compte els 15.000 insubmisos de tot l'Estat, 300 dels quals romanen empresonats i la majoria dels altres, a l'espera de judici.

—La insubmissió és una manera



de ser... de viure?

—«Descartant tots els mites, es pot dir que és una forma de ser i de viure intentant dur a la pràctica una postura digna i coherent amb

el que penses, fugint de la comoditat i de la resignació. És una objecció de consciència plena, una negativa ferma a col·laborar amb el militarisme representat en els exèr-

cits, però també una actitud en contra de tot tipus d'opressió. Una lluita per una societat solidària en igualtat i llibertat... malgrat que la utopia ha passat de moda.»

De la llei d'objecció de consciència de 1984 sorgeix, quatre anys després, però, el reglament que fixa la prestació social substitutòria, la PSS. El febrer de 1989 marca l'inici de la insubmissió amb els primers joves que es neguen formalment a fer tant la mili com la PSS.

—En ser tipificada com a delictes, quin ha estat el comportament de la justícia vers la insubmissió?

—«S'ha basat en la repressió selectiva i exemplar.»

—Què modifica el nou codi?

—«Podríem dir que comporta una ampliació i un camuflatge de la repressió. Aplicar una inhabilitació de deu a catorze anys és la repressió més dura en el temps que es pot donar i, a la vegada, la que més passa desaperebuda. La inhabilitació significa una mort civil.»

Opina que no serà cap meravella tenir un exèrcit professional. «Més agressiu, defensor dels privilegiats i del desordre internacional que patim.» I pensa que, fins i tot, poden aprofitar per mantenir un servei civil obligatori, extensiu a les dones, «com l'actual PSS».

—Que penses de la PSS en si mateixa?

—«Es una prestació insolidària socialment perquè treu llocs de treball i suposa una explotació gratuïta dels joves que, a banda, han de patir els contractes brossa.»

Durant cinc anys i mig en Juanma Valencia ha estat esperant la data del seu judici, que va ser instruit el 1994.

—Canvia molt, en aquests anys, la teva vida personal?

—«Tens una incertesa a sobre i una mena de pressió que únicament pot paliar el fet d'assumir que estàs fent el que has de fer. Si no m'hagués fet insubmis, crec que sempre m'ho hauria retret.»

Per a ell serà important quedar lliure d'un procés judicial que l'acusa d'un delictes no comès. Després continuarà repetint que «l'única justícia per als insubmisos és la despenalització total i la llibertat dels empresonats», i seguirà el seu camí cap a una societat solidària, en igualtat i llibertat... malgrat que la utopia hagi passat de moda.

Juanma Valencia roman a l'espera de la sentència per insubmissió del judici que es va celebrar a Barcelona el dimecres dia 16 d'octubre. Segons el jove colomenc, l'única justícia ha de comportar despenalitzar i la llibertat dels 300 joves empresonats. Foto: M. ANGELS F. SALA

JUAN-MARTÍN VALENCIA GUIJARRO

Edat: 29 anys

Professió: Telefonista

Trajectòria: Participa en la creació de Mili-KK



FERROLAN

El súper de la construcció