

PUNT DE MIRA

Santa Coloma guanyarà espai amb el projecte de recuperació ambiental de les lleres del Besòs

Plana 10

EL RADIOGRAMA

Conxita Puig reflexiona sobre el paper actual de la dona

Planes 8 i 9

LA SÈRIE

El Raval, un barri marcat per la lluita incansable dels veïns

Planes 14 i 15

LA RADIOGRAFIA

L'Associació Arte-Cultura Fondo-Coloma impulsa diverses activitats

Planes 16 i 17

EL BALCÓ DELS JOVES

El col·lectiu Los Adokines parla de l'ocupació d'habitatges

Plana 20

Santa Coloma, ciutat educadora



Una imatge del ple infantil que es va fer fa uns dies. Foto: GRAMA.

■ El Casal del Mestre inicia un debat públic sobre l'ensenyament amb la col·laboració de diverses entitats

■ Les noves necessitats plantegen la creació d'un nou model educatiu, més flexible que l'actual

■ El Casal del Mestre ha endegat un debat sobre l'ensenyament. Escola, pares i administració són el triangle clàssic quan es parla d'educació, però molts pensen que s'ha d'anar més enllà i que la ciutat mateixa també sigui un espai educatiu. Les noves necessitats comporten la creació d'un nou model educatiu, més flexible. Planes 3 a 5.

ECOLOGIA I ALIMENTACIÓ



VIS NATURA

Som un bocí de la terra, i alhora, ella és un bocí de nosaltres. Les flors perfumades, el cèrvol, el cavall, l'àliga majestuosa, tots són els nostres germans. Les roques dels cims, els prats humits, l'escalfor corporal del poltre, tots som una mateixa família.



Cabdill Seattle, 1855

CONQUESTA, 155 08912 BADALONA ☎ (93) 460 13 37

ANÀLISI EN PROFUNDITAT ■ *Debat sobre l'ensenyament*

El debat sobre l'ensenyament i la qualitat de l'oferta que existeix actualment a la ciutat i els problemes qualitius i quantitius va ser celebrat a Santa Coloma de Gramenet el passat dia 27 de novembre. Foto: GRAMA.

Escola, pares i Administració són el triangle clàssic quan es parla d'educació. Molts pensen, però, que s'ha d'anar més enllà, que la ciutat en si mateixa sigui també educadora. Aquesta idea ha mogut el Casal del Mestre a obrir, amb la col·laboració de diferents entitats, una ambiciosa reflexió. En el primer debat, el passat 27 de novembre, hi van participar la sociòloga Anna Alabart i la geògrafa Maria José Olivé.

La ciutat com a espai educatiu

El Casal del Mestre i Fòrum Grama inicien un debat públic sobre l'ensenyament a Santa Coloma

■ **BEGONA CORZO**
Amb la crisi econòmica s'ha acabat el que no pensaven perdre: la xarxa de seguretat de l'Estat del benestar. La sociòloga Anna Alabart va passar del repàs històric dels últims 25 anys a Santa Coloma a la descripció del que ja tenim i del que ha de venir. La valoració del camp escolar és ben positiva —«estem en el millor món dels possibles: important reducció de la natalitat, i per tant, més espai,

no hi ha llistes d'espera i ha pujat la qualitat»—, però apareixen noves demandes socials no previstes, com les que es refereixen a l'atenció a la gent gran.

Les necessitats han canviat. Repartiment del treball, rotació, manteniment de l'eventualitat i més activitat laboral de les dones són realitats a les quals ens haurem d'acostumar, segons Anna Alabart. «No m'agrada la paraula, però diria que s'ha de preparar els joves

de manera difusa, perquè siguin més ductils.» La sociòloga va proposar un canvi d'actituds: «Tindrem menys sou i més hores lliures, però no tot ha de passar pel mercat: podem entrar en l'autoconsum i l'intercanvi, anar enre en el consumisme i repartir-nos les coses».

Alabart va donar dades per a la reflexió: el 35% dels homes assalariats i el 51% de les dones són eventuais («entre els joves la xifra deu voltar el 95%»), malgrat

que en els últims anys s'ha doblat el nombre de titulats superiors a la ciutat.

Som un dels municipis més joves de Catalunya: hi ha el doble de persones menors de 15 anys que de majors de 65, però l'índex d'envelliment pràcticament també s'ha doblat respecte el 29% de l'any 1985. Cada any uns 1.000 colomencs abandonen la ciutat. Com pot ajudar el disseny de la ciutat a aquest canvi de de necessitats? Maria José Olivé,

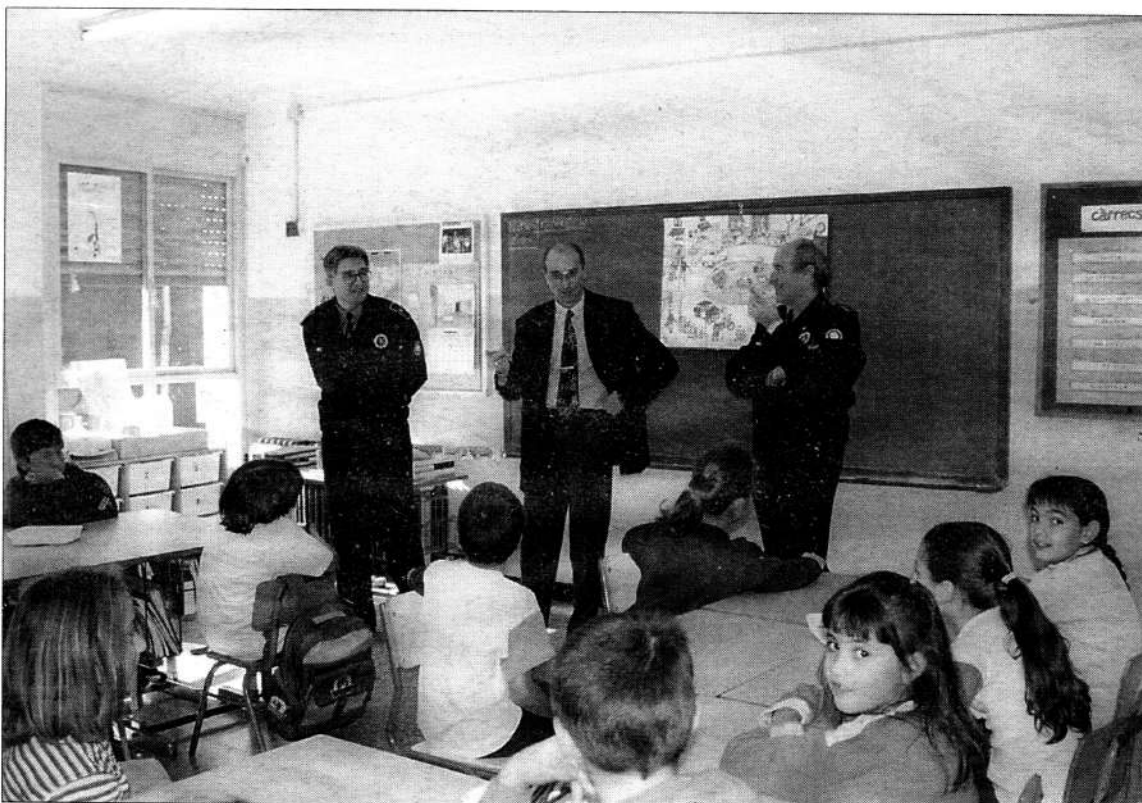
geògrafa, va criticar la «manca de coherència del conjunt» de les actuacions urbanístiques. Segons Olivé, «ha dominat el pragmatisme d'aconter sectors».

Urbanisme «de fantasia», fruit del miratge de la Barcelona olímpica: dissociació de solidaritat i europeisme; oci massiu, passiu i gregari; cultura del cotxe i el malbaratament; clientelisme i seguidisme polític i manca de compromís de la població conformen un ombrívol pa-

norama. Per canviar-lo, Olivé aposta pel diàleg social. A la sala, plena de gom a gom i amb una destacable majoria de gent jove, els assistents van aportar també elements pel debat.

Molt lligat als barris perifèrics hi ha el fenomen de la nova immigració, un altre dels temes centrals de les intervencions. «No sabem el nombre exacte de nous, però deuen ser més de 10.000; cal fer-hi una reflexió profunda perquè d'aquí a uns anys pot ser un problema greu», va opinar un assistent. «Pot arribar un moment que la ciutat quedi col·lapsada, perdent els habitants que poden pagar-se un pis al Vallès i amb barris deteriorats». El debat va cloure amb l'advertiment d'un xirot del públic: «Hem de fer força, perquè els canvis que aquí proposem surtin fora, que no es quedin dintre d'aquesta sala.»

ANÀLISI EN PROFUNDITAT ■ Debat ciutadà



Santa Coloma va créixer sobretot entre els anys seixanta i setanta. Foto: GRAMA.

Santa Coloma ha passat d'una època de grans carències d'infraestructures escolars (barracons, massificació, falta de professorat, problemes per a l'ensenyament del català...), on va ser necessària una gran mobilització dels pares, professors i alumnes, a un altre moment que podríem qualificar d'ítil·lic si ens atenim al nombre d'alumnes per aula, equipament i funcionament de les estructures d'organització i participació escolar. Però ara cal plantejar-se altres qüestions respecte a la perspectiva de futur.

De la generació del baby-boom a la del microxip

Les noves necessitats comporten la creació d'un nou model educatiu, més flexible

ANNA ALABART

El gran creixement de població que van experimentar ciutats com Santa Coloma les dècades dels 60 i 70 provenia bàsicament de la gran allau d'immigració que arribava de diversos punts del país però sobretot d'Andalusia. Aquests immigrants eren gent jove en edat de treballar i de procrear.

Uns dels primers problemes que es van trobar aquests ajuntaments va ser solucionar els greus problemes d'escolarització d'una població infantil que havia augmentat molt i molt ràpidament. El motiu no era que els immigrants tinguessin unes pautes de fecunditat molt elevades. La causa era el rejuveniment de la po-

blació que es va produir per l'arribada de tants immigrants en edat de procrear. El creixement de la natalitat es va produir en un mateix moment, entre el 1965 i 1975, que anomenem com l'època del baby-boom.

Quan aquestes generacions han crescut s'han trobat amb un nou panorama, molt canviat per la crisi, l'atur i el canvi del model econòmic. En aquest moment és necessària una mà d'obra molt més sofisticada. Per a això cal una millor formació, uns joves més especialitzats i preparats. La primera conseqüència és l'enorme creixement de l'atur dels anys 80 que arriba a uns nivells esgarrifants. En aquest context es comença

a parlar, per primer cop, de la necessitat del repartiment del treball i de la importància de la relació escola-treball; l'adequació de la formació a les necessitats i la realitat laboral. Perquè no podem caure en el parany de donar als nostres joves una formació massa especialitzada amb el perill que, quan surtin de l'escola, aquesta preparació estigui obsoleta. L'escola ha de fer una formació més flexible i imaginativa.

Amb la crisi també s'ha acabat el que diem Estat del Benestar. Hem de veure que tenim dues opcions, hem de tornar a crear aquesta xarxa de seguretat i, alhora, hem d'acostumar-nos a no caure pels forats. La meua impres-

sió és que en el nou model que vindrà serà habitual la rotació, l'eventualitat i la flexibilitat en el treball. I també s'accentuaran dues tendències que ha augmentat considerablement els últims anys. Una d'aquestes és la puja del nombre de titulats universitaris que, a Santa Coloma, s'ha multiplicat entre els joves. L'altra electe és l'augment de l'activitat de les dones que continuarà creixent molt els propers anys.

En els darrers padrons municipals és una constatació el continu descens anual de la població total de Santa Coloma.

Santa Coloma és encara un dels municipis més joves de Catalunya i el seu índex

d'envelliment és del 50%. Però aquest mateix índex l'any 1981 era del 19%. Estem, cada vegada més acceleradament, envellint la nostra població encara que de moment no arribem als índexs de Barcelona on la població més gran de 65 anys és el doble de la població infantil. Això està fent canviar les necessitats. L'ensenyament ha de ser conseqüent amb aquesta situació. Cada vegada més s'han de dedicar recursos i equipaments a les necessitats de la gent gran. Encara que això sigui una cosa que no havíem pensat mai quan en ple auge dels moviments associatius quan es demanaven parcs, escoles, centres de planificació...

Cap a una societat intergeneracional

ALBERT NOGUERA

L'evolució demogràfica de la nostra ciutat portarà d'aquí a pocs anys un augment quantitatiu de la població de més edat. Es calcula que la nostra població estarà formada l'any 2006 en més d'un 21% de persones de més de 65 anys.

D'altra banda el fet que el nostre terme municipal sigui petit i que no s'hi poden fer més habitatges farà que molts joves hagin d'establir-se en altres poblacions. Aquest fet comportarà que l'índex d'envelliment de la ciutat augmenti

considerablement. L'estructura poblacional farà un tomb novèdós. La convivència entre generacions serà obligada, per això hem de reflexionar si eduquem els adults del demà perquè aquesta relació sigui satisfactoria per a tots. Actualment la població en general i els més joves en particular tenen una visió pejorativa de la Gent Gran.

Immersos com estem en una societat individualista, competitiva, productivista i canviant... els joves veuen la Gent Gran com a ciutadans inactius, que viuen

sols i són solitaris, que necessiten molts recursos, persones rígides en les seves conviccions, poc oberts als canvis tecnològics i socials. L'escola tampoc fa molt per canviar aquesta imatge pejorativa. En els currículums escolars garriré mai no es tracta cap vessant d'aquest sector de la població, en canvi es tracten altres col·lectius molt més llunyans a les realitats dels nens.

Un estudi recent de la Universitat de Barcelona ha investigat els llibres de text de quatre editorials catalanes de cursos compresos en-

tre primer i sisè d'educació primària. En cap d'ells es feia referència explícita a la vellesa, ni una pàgina, només un dibuix que presentava un ancià a una residència amb una actitud inactiva i de dependència. L'educació és sinònim de socialització, els adults del demà es modelaran i socialitzaran grupalment. El problema de la vellesa és de cognició social. El concepte de gent gran es crea a través de l'educació social i l'educació escolar. Els ancians i els nens són col·lectius llunyans en l'edat però molt

pròxims en l'entorn familiar, encara que amb cert desconeixement.

Hauríem d'educar els nens i nenes en la idea que la vellesa és una etapa més de la vida i no una malaltia. I la idea que la jubilació és una norma social i no té a veure amb la passivitat. Els hem de donar l'oportunitat de descobrir les possibilitats de la Gent Gran com a part integrant i activa de la nostra societat. Aquesta tasca ens implica a tots si volem una societat sòlida on no quedi relegat ni marginat cap sector.

LA CRÒNICA

La ciutat i l'educació

ALBERT NOGUERA

Un dels trets característics de les ciutats metropolitanitzades que rodegen Barcelona és la gran massificació demogràfica, l'alta densitat de l'edificació i la manca d'equipaments socials per la precarietat del terreny. Les entitats i els grups de ciutadans necessiten un lloc de referència on trobar-se i desenvolupar les seves activitats. Molts països europeus sense tants problemes de massificació constructiva han projectat els centres educatius al servei de tota la comunitat. D'aquesta manera s'aconsegueix rendibilitzar els recursos i alhora l'escola està més integrada a la comunitat. És un plantejament que ja s'havia proposat en els anys 70 amb el Pla Popular i que es va tornar a reconsiderar l'any 90 en el Pla Estratègic Santa Coloma 2000. Actualment gran part de les escoles es tanquen quan marxen els infants, ni mestres ni alumnes solen romandre-hi passades les 5 de la tarda. Cal exceptuar, però, les activitats extraescolars. Els nens i nenes també s'eduquen i es socialitzen amb aquestes activitats (esportives, manualitats, angles, ceràmica...) però només hi assisteixen els mateixos alumnes d'aquella escola en concret.

No hi assisteixen els nens que tot i ser del mateix barri i fins i tot veïns de l'escola no poden participar-hi per no ser alumnes. Cal dir però que mica en mica l'escola va obrint les portes al barri, els casals d'estiu que s'hi fan així ho constaten. Molts dels habitatges de la ciutat són petits i sovint disposen de pocs espais i ambients adients per a l'estudi, a més no solen disposar de llibres de referència (enciclopèdies, diccionaris...) on els estudiants puguin complementar els coneixements. Amb aquesta situació molts estudiants envaeixen diàriament la Biblioteca Central (que tot i ser gran no ho és prou per encabir-hi a tothom). Potser si les escoles estiguessin realment obertes en horaris no lectius, molts nens i nenes podrien anar a estudiar a la Biblioteca del centre que podria ser atesa per voluntaris. Cal pensar que els nens ja no fan jocs de carrer com abans, a causa de la comprensible por dels pares que el nen estigui en un lloc tan hostil com el carrer. Els patis de l'escola podrien oferir un espai segur on els nens es socialitzessin ells mateixos i on poguessin defugir l'individualisme de la llar, la televisió i l'ordinador. Cal tenir present que l'escola no és la solució per resoldre la manca d'equipaments a la ciutat, però sí un recurs a optimitzar en pro de la comunitat.

Tenint presents tots els esculls a salvar: qui es fa responsable del centre en hores no lectives, costos de manteniment i funcionament, espais a utilitzar... Seria necessari pensar en aquesta possibilitat.

ANÀLISI EN PROFUNDITAT ■ Els experts opinen

La ciutat de Santa Coloma de Gramenet i el concepte d'educació

El Casal del Mestre s'ha plantejat una sèrie de qüestions que configuren l'eix del debat sobre l'ensenyament públic «La ciutat i l'educació»

■ El Casal del Mestre s'ha plantejat el debat sobre l'ensenyament públic *La ciutat i l'educació*: Com influeix la ciutat en l'educació dels nostres alumnes i dels estu-

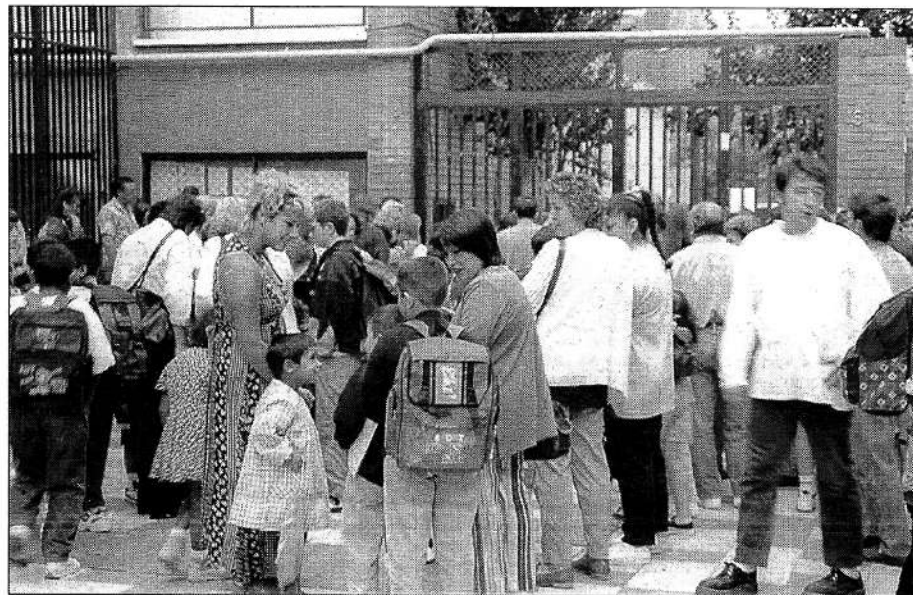
M. JOSEP OLIVÉ

dians? L'estructura urbana influeix en l'educació? La diversitat de les persones i de les entitats, quin paper hi tenen? El debat ja està obert. L'evolució urbana de la ciutat va estar, en el transcurs dels anys

seixanta, en les mans d'uns quants grups financers que van comprar els grans espais buits, que estaven qualificats com a forestal, parc urbà o edificable en baixa densitat, d'acord amb els alcaldes i els regidors del

moment, que van promoure els plans de canvi de qualificació. L'únic objectiu va ser aprofitar la demanda de vivenda de la població immigrada per poder construir amb la màxima avarícia i el màxim guanys.

L'urbanisme resultant va ser una ciutat de cases mitgeres seguint normes dictades pel solar més gran, pisos de molt mala qualitat i molt petits, carrers sense asfaltar, sense equipaments, com el barri de Can Mariner, les Oliveres o Can Franquesa. A partir dels 70 la pressió d'associacions de veïns, parroquies, Grama i elements compromesos va aconseguir aturar les últimes grans operacions especulatives com el Motoerós o Can Zam. I es configura una nova correlació de forces favorables a la població i uns nous valors que inspiren el Pla Popular de 1978. Aquest anys Santa Coloma posa en marxa un projecte que la defineix com l'única ciutat del món exemple de ciutat educadora. Les entitats i els líders socials prenen la responsabilitat de dissenyar la ciutat que volen i lluitar per aconseguir-la. Es referma, així, un altre valor: el de la participació responsable. L'experiència del Pla Popular de l'any 78 donava una importància rellevant als valors de participació i al concepte de ciutat com a espai de trobada i de convivència. Pels redactors del pla l'existència d'instal·lacions no significa la satisfacció de les necessitats de la població. La proposta era més ambiciosa i anava més enllà de la planificació tècnica: «El que determina la satisfacció és l'ús real que la població fa dels elements urbans. Únicament la pràctica de consum es la que verifica l'adequació entre els



Santa Coloma ha potenciat sempre el lema ciutat educadora. Foto: GRAMA.

recursos utilitzats i la qualitat de vida urbana.» Els eixos principals del pla portaven implícits tota uns valors en conseqüència amb les actuacions urbanístiques que es propugnaven: La necessitat de planificar de forma racional i coherent la ciutat lligada a l'entorn metropolità, la creació de polaritats als barris associant zones verdes, equipaments, centres culturals i comercials al voltant de places i passejos, i la recuperació de

valors paisatgístics i culturals (riu, Sant Mateu, patrimoni arquitectònic). Dotar la ciutat d'un gran cinturó verd relacionat amb zones enjardinades i un anell viari per canalitzar el trànsit, i el pas soterrat del Segon Cinturó va ser també una preocupació constant. Però l'essencial del pla es resumeix en un paràgraf: «La realitat dels problemes implica una atenció constant de la població a través de les seves associacions, una

participació constructiva i responsable en la gestió de la ciutat que impedeixi la marginació dels seus interessos en el complex joc d'implicacions econòmiques i polítiques del creixement urbà.» Des del punt de vista educatiu la implicació en la pròpia ciutat és com el parvulari per a la futura implicació com a ciutadans. Cap a la Santa Coloma del 2000 l'aplicació a la pràctica d'aquestes propostes va començar a materialitzar-se amb el primer ajuntament democràtic però amb un cert tecnocratismes i com a font de referència demagògica. Però no es van aportar idees noves a les propostes essencials del pla fins a l'inici de la discussió del Pla Estratègic Santa Coloma 2000, que va culminar amb un Pla aprovat el 1990 unànimement per totes les forces polítiques i les entitats ciutadanes. Els objectius del pla estratègic es centren en el concepte de ciutat residencial, plural i solidària.

Educació intercultural

■ Santa Coloma de Gramenet és una ciutat formada en l'encontre de persones de molta variada procedència. Es el nom d'una identitat que es defineix en l'intercanvi.

Aquesta configuració és un privilegi en uns moments com els actuals, en els quals el repartiment desigual de la riquesa entre el Nord (20 per cent de la població mundial) i el Sud (l'altre 80 per cent) provoca l'emigració de moltes persones a la recerca d'una vida més digna. Algunes d'aquestes persones arriben a Santa Coloma de la mateixa manera com molts dels nostres pares o nosaltres mateixos/es hi vàrem arribar un dia.

Presència de decisions

Envers aquesta realitat convé prendre algunes decisions, i, de fet, les prenem, per activa o per passiva. I ho fem tant de manera individual com col·lectiva; a través de les actituds personals i a través de les pràctiques

institucionals que afavoreixen o dificulten la solidaritat i la comprensió de l'altre/a com a possibilitat d'enriquiment.

I és cert que la legislació que afecta els i les immigrants extracomunitaris no és un bon punt de partida per a la solidaritat. L'escola, en aquest marc, per consegüent, ha de prendre les seves pròpies decisions, amb la part de responsabilitat raonable que li pertoca com a institució transmissora de cultura.

Haurem de treballar per una escola que compregui i que visqui la cultura com a quelcom obert, dinàmic, fruit i camí d'intercanvis al llarg de la història, i que analitzi també els mecanismes que organitzen la desigualtat entre els pobles i les persones.

«Ventilar l'escola»

Cal ventilar l'escola. És totalment necessari repensar-la, organitzar un clima en el qual tothom s'hi trobi. Cal rellegir la història amb

ulls solidaris, reconstruir el respecte per les cultures menystingudes, revisar tot el conjunt dels tòpics en els quals basem la visió dels/de les altres.

Convinrà concretar en pràctiques diàries aquests compromisos ètics i pedagògics que ens posen en el camí de l'interculturalisme. Cal oferir la possibilitat de viure tot el que aprenem a l'escola perquè sols així serà útil. Convinrà també, amb il·lusió i amb fermesa, exigir la formació i els mitjans necessaris per poder fer front als reptes que han estat plantejats.

La ciutat és òbviament un marc de convivència que hem d'anar decorant des de tots els àmbits i amb tota la riquesa dels matisos necessaris, pactats i discutits, amb una visió àmplia i sobre una base sobretot tolerant. Utilitzem tots els colors de la diferència. Aturem-nos de tant en tant, com hem fem ara, per mirar a una certa distància el color de la barreja.



Llibreria
«carrer major»
Llibres

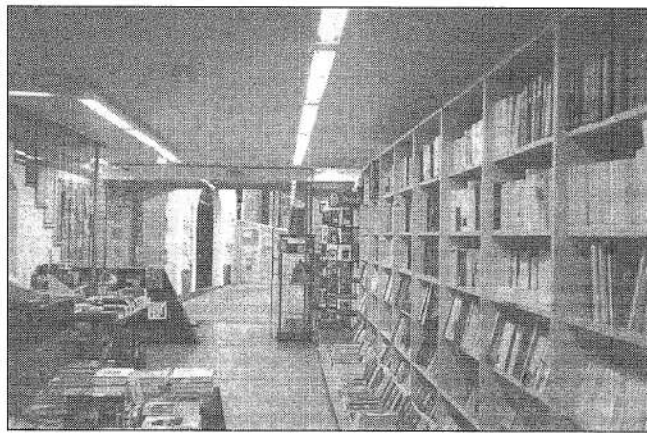


PHOTO: TITEL 1982

Carrer Major, 13
Telèfon 385 58 42
SANTA COLOMA DE GRAMENET

Cent anys de cinema

LLUÍS REY RIOCABO

Aquest any el cine apleix cent anys d'història a l'Estat espanyol. Per celebrar-ho, Santa Coloma de Gramenet tanca l'últim dels cinemes que, amb més pena que glòria, encara funcionava.

El primer a apagar els llums va ser el cine Capitol per instal·lar-hi, és clar, un bingo. Després vindrien el Savoy, el Goya, el Lux i ara, a la tardor de l'any que es celebra el centenari, el cinema Principal.

¿Es aquest el final que es mereix una ciutat de més de cent mil habitants? Hem de recordar que el meravellós invent dels germans Lumière va aparèixer coincidint amb les grans onades migratòries i el desenvolupament del moviment obrer.

Ciutats dormitori

Centenars de milers d'emigrants es van desplaçar a les ciutats dormitori de les grans urbs.

La nova classe social, moltes vegades tan maltractada i marginada, desintegrada, amb un baix nivell cultural, va trobar en el cine la vàlvula d'escapament als seus problemes.

Per molt pocs diners podien gaudir d'aquelles pel·lícules, mudes en els co-

mençaments, que empraven un llenguatge que tothom entenia i que trencava les barreres idiomàtiques.

Aquell espectacle que també al principi s'exhibia en una barraca de fira, es va convertir en l'espectacle popular per excel·lència. Personalment, penso que no és just que una ciutat jove, dinàmica i cada dia més culta s'hagi quedat sense cap cine.

A principis dels anys vuitanta es va fer un esforç institucional per portar endavant a les escoles de Santa Coloma de Gramenet l'estudi del cinema com un llenguatge propi del nostre segle, així com aprofitar aquest mitjà d'expressió i comunicació com a element globalitzador d'altres matèries: plàstica, ciències socials, literatura, català, etc., experiència del tot molt positiva i que jo mateix vaig coordinar.

Encara recordo d'aquella època una conversa amb Miquel Porter i Moix, cap del servei de Cinematografia de la Generalitat de Catalunya.

Ens felicitava perquè que a les nostres projeccions assistien més espectadors que a les projeccions que la Filmoteca de Catalunya feia a diverses sales escampades pel Principat.

Aquell esforç va estimular sens dubte l'estima de molts infants pel cine, però

va ser simplement això, un gra de sorra, insuficient, per evitar anys més tard el tancament de les diverses sales de cinema de la ciutat.

Però també hem de veure la part positiva que va deixar aquella experiència. Un bon nombre d'alumnes, avui ciutadans adults, interessat pel cine; un cine Goya (futur teatre municipal Josep M. de Sagarra) de què algun dia gaudirà la ciutat i un premi de cinematografia de la Generalitat de Catalunya a la millor activitat cultural realitzada durant tot l'any 1982.

Envejar altres ciutats

Per ara toca envejar les veïnes ciutats Barcelona i Badalona, poblacions on últimament augmenten les sales de cinema. A més, sortosament, el cinèfil disposa d'una bona oferta de cine de qualitat. Segurament a la sortida del cinema podrà sopar en un reconegut restaurant, prendre unes copes o ballar a la discoteca de moda.

Després, de matinada, anirà a dormir al seu barri. Al cap i a la fi, Santa Coloma de Gramenet encara no ha deixat de ser una ciutat dormitori. Però ningú podrà impedir al colomenc cinèfil somiar que algun dia sigui possible gaudir, també aquí, d'un bon cine!

LA FINESTRA

L'amor perdurable

JOAQUÍN J. PÉREZ

Tinc la sospita que en enamorar-nos (d'un home?, d'una dona?) d'una persona, són aquelles característiques que ens la presenten com a adorable als nostres ulls les que ens sedueixen. Un somriure sempre dibuixat al rostre, la constant preocupació per l'altre membre de la parella o la vitalitat que desprèn sobre aquells que es mouen al seu voltant, poden ser exemples d'alguns trets que ens fan enamorar.

També crec que amb el temps quan volem que aquests llaços afectius adquireixin solidesa, considerem una altra cosa diferent. Ens preguntem si serem capaços de suportar característiques del nostre amant que no ens agraden. Estimar no s'ha de confondre amb estar d'acord amb tot el que faci l'altre, malgrat que sempre i per definició hi estiguem d'acord. Se'ns obre aleshores un

greu interrogant i dubtem, per exemple, si la nostra capacitat d'estimar serà tan gran com per minimitzar i aguantar que la nostra parella valori exclusivament el que ella fa i no el que fem nosaltres o que mai, contràriament als nostres desitjos, ens sorprengui amb qualsevol cosa que ens faci retornar a l'ofici de viure carregats de joia. Si responem afirmativament, és a dir, que, per exemple, assumim o ens resignem que la nostra parella sempre s'oblidi de quins plats ens agraden més, és perquè al nostre imaginari balanç d'odi i afectes el resultat ens satisfarà. Aleshores podem dir que professem un amor perdurable vers l'altre: aquell amor que col·loca l'estimat fins i tot per sobre d'allò que no ens agrada d'ell, sense amagar-ho. No ens enamorem perquè ens plagui el llistat de les virtuts de l'altre persona, ni perquè

el conjunt dels seus defectes sigui petit. No. No rauen aquí les raons que ens fan estimar —potser mai arribarem a localitzar-les—. Passa només que vull parlar de l'amor, d'allò que quan esdevé ens descol·loca. No per dir veritats escrites amb majúscules, tampoc per ategir una mentida més a les que ja s'han dit i escrit. Res més que per proposar una possible lectura del fenomen de l'amor: ens enamorem d'un ésser virtuós, però aquest amor perdura quan acceptem que els seus defectes no canviaran mai. Una interpretació que no serveix per omplir formularis ni perquè els psicòlegs calculin el tant per cent, sinó per investigar què ens passa i què som en la intimitat del propi jo. Per tractar de trobar ordre en allò que sembla no tenir-ne, contemplant-lo amb ulls diferents dels que utilitzem habitualment.

L'APUNT

L'esperanto

ANNA PEDROLA I ARÚS

Passant amb un vell amic vaig tenir ocasió de defensar la bondat d'una llengua internacional com l'Esperanto. El meu amic, aferrissat partidari de l'anglès, defensava la postura contrària. L'esperanto és entre nosaltres dos un tema recurrent. Els primers intercanvis d'opinió es van basar sobre si l'esperanto és un idioma internacional o no. És veritat que no el parla tothom, però es parla arreu del món. Després la conversa va anar pels autèntics genocidis lingüístics que encara es fan actualment, com els perpetrats contra les llengües bretona i occitana. El meu in-

terlocutor mantenia que l'única llengua que mereix aquest títol és la que en cada moment té el poder econòmic, per exemple, abans el castellà i ara l'anglès. A continuació ens vam introduir en temes gramaticals en els quals jo, com és natural en una esperantista, defensava la senzillesa de l'esperanto, que amb 16 normes bàsiques i només unes 500 paraules et permet mantenir una conversa normal sobre qualsevol tema. El meu amic no va poder defensar aquest apartat perquè no coneix l'esperanto. Així com les nostres llengües estan plenes d'imperficcions, la de Zamenhof es di-

ferència per la claredat de sintaxi i perquè permet diferenciar i expressar matisos més subtils que la resta de llengües. Però el que sí que és clar és que l'esperanto no ha aconseguit el seu objectiu últim, encara que funciona a uns certs nivells, com ho demostra la gent que el parla i que treballa cada dia perquè siguin molts més el que el parlin. Ningú va convèncer ningú, però la realitat és aquí: ara hi ha uns quants alumnes joves que han començat un curs d'esperanto al CEP per engrandir aquesta família. (Anna Pedrola i Arús és membre del grup d'esperanto del CEP.)

Hem tancat el cine?

RUT SOLÉS I GARGALLO

Fa prop de seixanta anys que va néixer el cine Principal. Les famílies de Santa Coloma que volien veure cinema es repartien entre el cine de baix (el Principal) i el cine de dalt (el Capitol). Amb el temps i l'arribada de nova gent hi va haver força demanda i van sorgir tres cines més.

Un cop es va assolir el cim de la gràfica, va començar a produir-se la davallada, i la caiguda va ser en picat. La tendència a passar la tarda dels caps de setmana

«A la proposta Barcelona-cine s'ha afegit la del multicine, que ofereix la possibilitat de triar la pel·lícula al mateix lloc i fins i tot pots anar de compres, sense sortir del recinte»

a Barcelona anava creixent; les propostes eren saboroses i variades, amb un nex comú, Barcelona i cine. Les conseqüències d'aquesta possibilitat lúdica no es van fer esperar. De mica en mica van anar tancant els quatre cines de Santa Coloma. Els darrers anys, a la proposta Barcelona-cine s'ha afegit la del multicine, que ofereix la possibilitat de triar la pel·lícula al mateix lloc i fins i tot pots anar de compres, sense sortir del recinte.

El problema ha donat mil voltes fins que s'ha fet insostenible. La conseqüència ha estat clara, finalment s'ha pres la decisió de tancar.

Un nou cine Principal amb tres sales d'estrena i amb un bar, o cosa similar, al pis de dalt seria una bona cosa per a la ciutat i li donaria un nou impuls cultural i lúdic.

EL RACÓ

Els coloms de la plaça de la Vila

MANEL VALLS BAUZA

Quan pels carrers i places sento el cant d'un ocell i veig el macedi urbà tan malmès, m'adono que la supervivència dels ocells també m'afecta a mi i que l'equilibri prodigiós de la naturalesa també és possible al costat de casa. Crec que seria saludable que els polítics trobessin temps per fixar-se en aquestes petites, ja que aquestes retalls de natura que tenim en la ciutat són com petits actes de conciliació amb ella. Però cal fer esment que la colònia de coloms urbans constitueix una excepció, cada dia més prepotents i nombrosos. El medi nostre medi natural-urbà, tan limitat, no fa possible la selecció natural, que regularia la procreació d'aquesta au. Per tant, cal que aquell a qui li toqui hi posi remei, donant un cop de mà a la natura, abans que els veïns enfurismats no comencin la feina pel seu compte, mentre els vianants reneugen cada cop que en paguen les conseqüències i els clients de les botigues s'allunyen per por de la defecació dels coloms, que ja encatifa la plaça i les voreres. A mi se m'acut que es podria posar un senyal de tràfic que advertís: «Aneu amb compte, perill de cagades» (amb perdó per l'expressió.)

RETRATS DE COLOMENCS ■ Conxita Puig

Conxita Puig i Borrell va néixer a Barcelona l'any 1926 però la seva vida, fins que s'ha establitzat a Santa Coloma, ha estat un itinerari per distintes poblacions. Alguna vegada ha envejat les persones que poden dir amb la boca gran que són d'aquí o d'allà. Els canvis, però, i la inestabilitat que li ha produït la malaltia han fet que conegués gent diversa i que aprofundís sobre la condició humana i la vida.

CONXITA PUIG. Mestressa de casa

«M'obsedia la idea de fer alguna cosa i de guanyar-me la vida»

JAUME P. SAYRACH
■ Ho diu el teu DNI: professió, mestressa de casa.

—«Sí. Tot i que vaig diplomar-me en tall —no en confecció— del que sempre he fet és de mestressa de casa. Però penso que no em qualifica bé perquè a més de les feines de casa sempre he fet altres coses. A les dones se'ns posa això perquè el treball a casa no està considerat com una professió, i no se li dona cap títol.»

—Com has viscut aquesta condició?

—«Mai no m'ha agradat. Faig el que haig de fer, com tothom encara que sense exagerar, però m'hauria agradat més estudiar. Si la guerra no s'hagués interposat, hauria estudiat.»

—Aquells temps, una noia amb un llibre a la mà era mal vista.

—«Els meus pares no s'hi oposaven però l'àvia sempre deia: quin 'noi' que s'ha perdut! Pensava que les meves aficions eren pròpies dels nois, a les noies se les preparava perquè es casessin, se les feia anar a aprendre de cosir i a fer les feines de casa. Jo vaig aprendre a cosir forçada.»

—Quines vies d'escapada tenies?

—«Una d'elles va ser la catequesi. Als 12 anys anava a ensenyar catequesi al Clínic als nens i nenes mutilats de guerra. Molts d'ells eren víctimes de les bombes que trobaven perdudes pels descampats, hi jugaven, i quan esclataven solien perdre algun membre. Ens dúiem pocs anys i ens comunicàvem bé. El Clínic era a prop de casa, jo vaig néixer al carrer Villarroel.»

—Llegies?

—«Sí, era la meua via d'escapada més important. En uns començaments llegia tot el que em queia a les mans, com *Los tres mosqueteros*, o les *Pàgines viscudes* de Folch i Torres. Recordo encara amb emoció el llibre *Corazón*, de d'Amicis, un diari íntim que em va impressionar molt. Després vaig anar-me decantant cap a la novel·la històrica.»

—Mai no vas aconseguir treballar fora de casa?

—«Només per uns mesos. Era a Bell-lloc, un poble de Lleida. Cansada d'aprendre de cosir, em vaig apuntar a una fàbrica que elaborava el cànem i el lli. Les plantes ens arribaven directament del camp i en tractar-les s'originava una gran polsegura, havíem de treballar amb un mocador lligat al nas. No sé si va ser per culpa de la pols, que vaig caure malalta. Abans d'anar a la fàbrica havia intentat treballar al camp, anant a collir pe-



Puig reflexiona sobre el paper de les dones abans i en els temps actuals. Foto: GRAMA.

sols. M'obsedia la idea de fer alguna cosa i de guanyar-me la vida per mi mateixa.»

—Quina malaltia vas tenir?

—«El metge, d'entrada, em va dir que era una con-

gestió pulmonar i que havia de fer tres mesos de llit. Em vaig desfer en plors, tenia només 17 anys. El que no hauria esperat mai és la reacció del poble, que es va abocar amb mi, totes les noies em venien a veure i

mentre vaig ser allí no em van deixar. La gent de Bell-lloc és magnífica!»

—No era una tuberculosi?

—«Sí, després ho vaig saber. De primer ens van parlar d'una lesió pulmonar i

que m'havien de fer el pneumo. Però quan vaig anar a la clínica Platón i em va visitar el doctor Raventós, el que em va dir el metge em va espaventar: havia de sotmetre'm a una operació que tenia una sola possibilitat

d'èxit contra 99. Em vaig negar a ser intervinguda perquè jo volia viure. Però com que ja feia tres anys que durava la malaltia els de casa van pensar que calia arriscar-s'hi. Llavors vaig anar a Vinyoles d'Orís, a casa d'una tia, a esperar que em cridessin. L'espera es feia interminable i no em deien res, i vam decidir anar a trobar en Manresa, de molta anomenada.»

—Com vas viure la malaltia?

—Molt malament! Del seu abast me'n vaig assabentar d'estrany. El doctor Manresa ho detallava en una carta que vaig obrir d'amagat. Hi deia que la tuberculosi m'havia fet ferides als dos pulmons i que m'havien d'ingressar a un sanatori. El món se'm va ensorrar i en pensar que estava tísica em vaig posar a plorar. En aquells temps la tisi era una cosa terrible, una malaltia molt greu i socialment molt mal considerada. Vaig pensar que ningú vindria a veure'm.»

—Parla'm de la vida del sanatori.

—«Quan vaig ingressar a Flor de Maig, de Cerdanyola, tenia vint anys i hi vaig ser quatre anys. L'estada al centre em va marcar molt. Hi havia companyes de tot Espanya, predominantment noies joves, malaltes com jo. Em va fer estimar la gent. Fins diré que quan anava a casa enyorava el sanatori. Trobava a faltar la llibertat, la vida d'amistat i el contacte amb la naturalesa. En certa manera, m'havia habitat a la condició de malalta.»

—La vida es veu diferent?

—«Aprens a mirar més enllà de les aparences. Recordo que vaig coincidir amb una noia que havia anat amb mi a l'escola. Era molt guapa, havia fet de model d'un pintor i després s'havia convertit en la seva amant. Ell l'exhibia portant-la als llocs on es trobava la societat barcelonina, com el Saló Rosa. La va venir a veure dos cops, però després, veient que no millorava, no es va acostar més. Vaig ser la seva confident. Quan va rebre la notícia que el pintor ja no la volia veure es va desconsolar molt, però com que era orgullosa, va dissimular, i en públic mantenia les formes, encara que s'adonava que la malaltia progressava i em va demanar que avisés el capellà perquè es volia confessar. Un dia li vaig posar la mà a l'esquena i va ser com si toqués una persiana, només li quedaven les costelles. Es va morir. Naturalment, veure morir companyes joves et fa preguntar pel sentit de la vida.»

RETRATS COLOMENCS ■ Conxita Puig



Tot i les dificultats i els moments difícils, Conxita Puig ha exclamat: «Jo volia viure!». Foto: GRAMA.

«Sempre he cregut que hi ha un més enllà»

J.P.S. ■ Després que et diagnosticuessin la malaltia i del procés per superar-la, tu te'n vas sortir. Com veus, ara, després d'aquest patiment, la vida?

—«Et queda la sensació, quan ja ets gran, que la vida va passant sense que ens n'adonem. Arribes a vell i et vénen remordiments per coses que no has fet i que ara voldries haver fet. Penses que no has valorat prou la família. O els amics. Uns dies entera em va venir a veure una senyora que ha perdut el marit i té un sentiment frustrant perquè es recrimina determinats comportaments amb el seu espòs. Quan te n'adones, amb la mort entre mig, ja no pots esmenar res. Diria que hi ha com uns fantasmes que volotegen pel teu cap i et fan sentir remordiments per coses del passat. Aquests fantasmes no són bons, els fas fora, però sempre tornen.»

La vida en parella

—La parella és l'última plaça forta que queda?

—«La convivència de dues persones sempre és difícil. Amb els anys tots dos evolucionem i és difícil que es faci en un mateix sentit. Però té els seus valors. Junts feu la casa i pugeu els fills. I quan sou grans, quan els fills se'n van, la companyonia es fa més permanent. Llavors hi ha el perill que entri l'avorriment i que us sentiu molt sols, per això convé comptar amb amics i viure amb altra gent perquè la parella s'enriqueixi. Jo va-

loro molt el parlar. Sortiria sempre i aniria als llocs... si et quedés a casa t'empobreixes molt. Ara més que abans cal que la parella comparteixi les maneres de ser de cada un dels dos.»

Canvis grans

—La gent de la teva generació ha hagut de fer front a uns canvis molt grans.

—«És cert, i a Santa Coloma també es van donar molt. En particular en els cercles on em vaig moure: a la parròquia del Fondo, que és a la que jo anava, els canvis es van viure molt intensament. Tot el procés de canvi que vam viure en aquell moment em va fer patir molt. Crec que ens faltava preparació per afrontar

les coses que passaven. I també que tot va anar massa de pressa i que va faltar comprensió entre els uns i els altres. Per exemple a nosaltres, perquè érem catalans i veníem del Centre, al Fondo ens miraven com a burgesos, quan en realitat no n'érem. Hi va haver també que aquelles idees va ser com si ens prenguessin els fills, als quals, davant els nostres recels, s'incitava a rebel·lar-se. S'engrandia la distància que hi havia entre els fills i els pares. Nosaltres estàvem formats d'una altra manera i teníem por, tot i que jo sempre he estat disconforme amb aspectes de la societat i de l'Església que creia inhumans. Recordo que al sanatori m'oposava

al fanatisme d'alguna companya que volia convertir les malaltes, com també a la prohibició que hi havia d'anar a missa sense mitges. No diré, però, que el pas per aquells patiments no m'hagin ajudat a comprendre més les coses.

—¿T'expliques les desigualtats que hi ha al món?

—«No. I m'ho pregunto molts cops com és possible que el diner tingui un poder tan gran i que faci tant mal. No entenc que aquestes injustícies es donin en una societat cristiana. ¿És que hi ha dos evangelis, un per als rics i un altre per als pobres? Em dic que si Jesús tornés al nostre món predicaria el mateix que va predicar, que ens estimem! Però, tot i tro-

bar-nos en un món on hi ha una gran abundància de béns, que se'ns donen perquè tothom en gaudeixi amb llibertat, el repartiment es fa d'una manera egoista, i uns tenen molt i d'altres res. Amb els anys t'hauràs quedat amb uns valors més que en d'altres. Quan miro enrera penso que malgrat els entrebancs que es presenten, viure val la pena. Fins i tot la malaltia per mi va tenir aspectes positius, no en l'aspecte físic, que em va deixar malparada, però sí en el moral. Ara, si hagués de triar els valors que tinc per més principals en diria dos: l'amistat i la natura. De l'amistat ja n'he parlat. M'agrada trobar-me en grup i parlar tranquil·lament una mica de tot, de tot. Vull estar al corrent de les coses i de com evolucionen. Torno a casa amb nous coneixements i també amb preguntes sobre com som les persones i com són els sentiments.»

—Per què la natura?

—«No sabria expressar-ho. Miro el mar, contemplo la muntanya i sento un goig intens. Del mar admiro la seva quietud, l'olor que fa, la bellesa de les barques, o l'anar i venir incessant de les onades. La muntanya m'agrada tant com el mar. Quan era a Vic em passava llargues estones darrera de la finestra mirant com plovia. Després sortia a sentir l'olor de la terra mullada i de l'herba i anava a buscar cargols.»

L'escriptura

—Tu escrius. Per què ho

fas?

—«Escriu per a mi. Ho havia començat a fer al sanatori, ho faig potser per alliberar-me. De petita era molt tímida, encara ho sóc, fins al punt que en una reunió no m'atreveixo a exposar què penso. Llavors, quan sóc a casa, ho escriu en el quadern. Desenrotllant-los en el paper en la intimitat, em surten els pensaments que no he expressat en públic. Jo no he tingut estudis i sempre penso que sé poc. Quan escriu les meves reflexions, em desfogo i apreng.»

—Una última pregunta: et fa por la mort?

—«M'espanta la degradació física a la que pots arribar abans de morir. La mort, no, és un fet natural. Però pels que queden deixa un buit la sensació que t'ha pres una cosa molt teva. La sort és que la vida sempre et tira i et fa caminar endavant. De vegades, però, hi ha morts que es «viuen» durant tota la resta de vida. Pel que fa a l'existència del més enllà, jo sempre he cregut que la vida continua. Una cosa que m'ho fa desitjar i em fa pensar que el més enllà ha d'existir són els patiments de tantíssima gent que viu en aquest món sense que mai hagin tingut un mínim de benestar que altres sí que han tingut. Em dic que hi ha d'haver un lloc on aquestes persones coneixin ells també el repòs. Encara que és llastimós que s'hagin de morir per trobar aquesta pau i felicitat que deia i que aquí, on estem ara, els ha faltat.»

«A les noies se les preparava perquè es casessin, se les feia anar a aprendre de cosir i a fer les feines de casa.»

«Abans d'anar a la fàbrica havia intentat treballar al camp, anant a collir pèsols. M'obsedia la idea de fer alguna cosa i de guanyar-me la vida.»

«Em va visitar el doctor Raventós i em va esparverar: m'havien de fer una operació amb només una probabilitat d'èxit de cada cent casos. Jo volia viure!»

«Em dic que hi ha d'haver un lloc on tinguin també repòs i trobin la pau aquelles persones que en aquesta vida només han conegut el sofriment.»

EL TEMA DEL MES ■ La recuperació de les lleres del Besòs



Aquest mes ja s'han fet les primeres prospeccions per comprovar el nivell de contaminació de les lleres. Foto: D. SAURA RAMIRO.

Les dimensions de Santa Coloma fa anys que es mantenen iguals. Amb tot, amb el vistiplau que la Unió Europea ha donat al projecte de recuperació ambiental de les lleres del Besòs, la ciutat guanyarà més espai. L'aplicació del projecte comportarà que les lleres deixaran de ser una zona perduda i podran ser *transitables*. Ara cal conèixer al detall aquest projecte, que preveu un tractament diferenciat per al conjunt de les lleres.

Santa Coloma creix pel Besòs

El projecte de recuperació ambiental de les lleres del riu, que tindran un ús lúdic, preveu un tractament diferenciat

D. SAURA RAMIRO ■ En els últims dies s'ha parlat molt de la inversió econòmica que han rebut els municipis de la part baixa de la conca del Besòs però molt poc del projecte que s'executarà. L'agència Barcelona Regional va fer a principis d'aquests plans que el Consorci per a la Defensa de la Conca del riu Besòs va presentar a la Unió Europea. Aquest projecte de recuperació ambiental de les lleres del Besòs, que afecta els últims nou quilòmetres de la part baixa de la conca, està dividit en tres trams.

El primer ocupará l'espai que va des de Montcada, on conflueixen el Ripoll i el Besòs, al parc de Can Zam, a l'alçada del nus de la Trinitat. En total, poc més de quatre quilòmetres. La depuradora biològica de Montcada es converteix en un element imprescindible per poder aplicar un tractament terciari a les lleres.

En tot aquest tram es combinarà la vegetació amb les zones humides. L'objectiu és aconseguir l'autodepuració de les aigües. La màxima amplitud d'aquestes maresmes no superarà els

35 metres. A més, mai coincidirà en totes dues lleres del riu per motius hidràulics. A les lleres també s'hi plantaran diferents espècies vegetals per crear un ecosistema que dificulti la invasió d'herbes malignes. Amb tot, aquestes espècies no seran molt voluminoses, atès que es pretén evitar que en el període de riades obstaculitzin el pas de l'aigua. El fet que no hi hagi un as-

sentament important de població prop dels murs de contenció ha condicionat el disseny d'aquest tram.

La part més colomenca

El tram que va des de Can Zam fins al pont de Cristòfol de Moura, a Sant Adrià, es veurà afectat per un tipus diferent de tractament. De moment, però, amb els diners que han arribat d'Europa, el projecte de

recuperació només es farà fins el pont de Can Peixauet. Posteriorment, quan es completi el finançament s'acabarà fins al mar.

En tota aquesta zona, de Can Zam a Sant Adrià, s'ampliarà la canalització del riu fins a prop de 50 metres —ara en té 20— i les dues lleres seran condicionades per a un ús lúdic, en una zona en què la pressió dels habitants sobre el riu és molt

superior al primer tram. Arran del mur de contenció es farà un carril paral·lel, a banda i banda, per a ciclistes i vianants. Per poder-hi accedir es faran una sèrie de rampes entre les lleres i la part alta del mur de contenció. D'aquesta manera es trenca amb la filosofia del projecte pilot municipal, que no va aconseguir el permís de la Junta d'Aigües, en què el mur de con-

tenció es superava mitjançant una ribera inclinada amb vegetació. Aquesta inclinació des de la part superior del mur de contenció fins a la canalització del riu comportava una reducció de la capacitat hidràulica. Aquest va ser un dels motius que va desaconsellar l'aplicació del projecte pilot.

Les pretes

En aquest tram mitjà del riu s'hi instal·laran unes pretes pneumàtiques de contenció que crearan un seguit de petites llacunes centrals. Quan el riu porti un cabal important, aquests dies es desinflan per facilitar el pas de l'aigua i dels materials sòlids que arrossegui el riu. El sistema per desinflar-se controla el nivell de l'aigua i automàticament obre una vàlvula de drenatge. A més s'instal·larà un sistema d'alerta amb alarmes i altaveus per avisar les persones que hi hagi a les lleres i fer-los-en sortir. A continuació, es tancaran les rampes per impedir l'accés més enllà del mur de contenció.

L'últim tram d'aquest ambiciós projecte va des del pont de Cristòfol de Moura fins a la desembocadura del riu. Tot i això, el projecte per aquest tram es pot veure molt afectat pel futur disseny de la façana marítima de Sant Adrià. Aquesta condicionarà aquest últim tram, en què les lleres anarian perdent l'amplitud progressivament fins a arribar al mar. L'accés a les lleres en aquest tram serà força més restringit.

Uns dies molt moguts

D.S.R. ■ Per als ciutadans colomenca, el projecte de recuperació ambiental de les lleres del Besòs va començar a ser una cosa creïble a finals del mes de novembre. Només els ciutadans que es passejaven Can Zam amunt podien veure les prospeccions que els tècnics de Barcelona Regional feien per analitzar les característiques del subsòl i el grau de contaminació de les lleres. Amb aquestes proves es podia comprovar el nivell freàtic i el tipus de residus que hi ha, sobretot material de runa. En aquells dies, l'alcaldes-

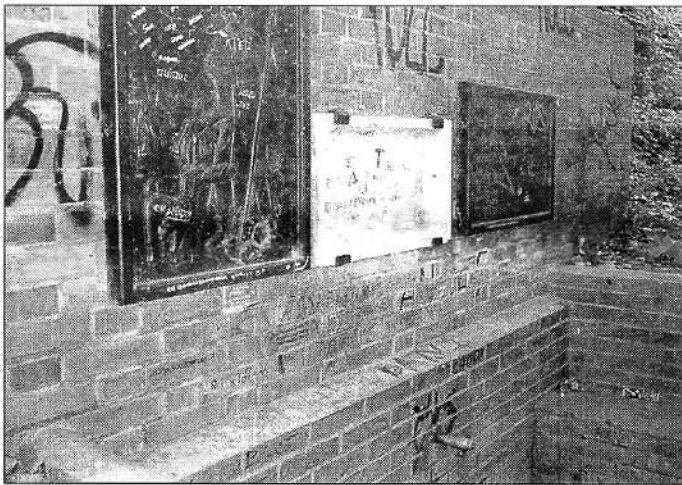
sa de Santa Coloma, Manuela de Madre, ja havia avançat que la Unió Europea havia donat prioritat a aquest projecte. Amb tot, l'anunci d'aquesta decisió es va fer esperar gairebé un mes. No va ser fins al 21 de desembre, quan el secretari d'Estat per a les Administracions Públiques, Jorge Fernández Díaz, va anunciar-ho oficialment. Segons va explicar, la Unió Europea aportarà una subvenció de 2.660 milions de pessetes per aquest projecte, que té un cost total aproximat de 3.325 milions. Aquest milions de diferència

els aportaran els ajuntaments de Barcelona —uns 600 milions— i de Santa Coloma —uns 200. Aquests diners, però, no seran suficients per enllestir tot el projecte, que té un pressupost de licitació de 8.570 milions de pessetes. El primer dels tres trams en què es divideix el projecte té un preu de 2.400 milions, mentre que el segon, que és força més complex, està valorat en 4.854, segons s'exposa en el document que van redactar els tècnics de Barcelona Regional. El tercer tram tindrà un preu de 599 milions. A més cal afegir

altres costos complementaris d'aquest projecte car.

A partir d'ara, la recuperació de les lleres del Besòs té un futur més clar. Els següents passos que s'hauran de fer és efectuar l'anàlisi del subsòl de les lleres per conèixer al detall els elements que les integren. A partir d'aquí caldrà contractar una empresa que faci front a tot aquest treball. Les obres, doncs, començaran el 1997 i es preveu que estiguin enllestides en tres anys. Tot i així, les riades que sovint afecten el Besòs poden endarrerir aquesta execució.

NATURA URBANA ■ L'escola-taller Serra de Marina: un projecte per recuperar espais degradats



La nova escola-taller recuperarà espais com ara la font de l'Alzina, la font de Sant Roc i els accessos al poblat ibèric del Puig Castellar. Fotos: GRAMA.

Santa Coloma és una de les ciutats que té part del seu terme municipal immers en la Serralada de Marina. Això provoca que hi hagi espais de transició entre el medi urbà i el medi natural que s'han degradat a causa del mal ús que se n'ha fet. Ara, l'escola-taller Serra de Marina comença les activitats amb l'objectiu de millorar espais periurbans força malmesos per aconseguir que tinguin un ús ciutadà i, al mateix temps, formar professionals en especialitats com ara ajudants forestals i paletes.

racterístiques de la zona sense afegir elements agressius amb el medi. L'espai que es millorarà és el que hi ha des de la tanca fins al capdamunt, ja que quan plou aquella part queda en molt males condicions. El poblat ibèric està a hores d'ara a l'espera d'un projecte molt més ampli per aconseguir la museització del recinte, que hauria d'estar enllestida al voltant de l'any 2002, el centenari del descobriment de les restes iberes.

Recuperar indrets degradats

L'escola-taller Serra de Marina comença la formació de joves que s'ocuparan de restaurar zones periurbanes

MARTA MEMBRIVES

■ La restauració de zones com ara la font de Sant Roc, la part alta del barri de Can Franquesa i la zona de pic-nic de la font de l'Alzina són alguns dels treballs que duran a terme els alumnes-treballadors de l'escola-taller Serra de Marina, que ha començat a funcionar aquest mes de desembre. L'objectiu dels treballs és recuperar zones periurbanes degradades, espais de transició entre el medi urbà i el medi natural, que estan força malmesos a hores d'ara. El tractament d'aquests espais ha de ser diferent al

d'altres zones de la ciutat perquè es tracta de franges de transició entre la zona forestal i la ciutat pròpiament dita.

L'escola té 44 alumnes que durant dos anys aprendran les especialitats de restauradors d'àrees degradades, ajudants forestals i paletes. La formació, que es va iniciar el 9 de desembre, combinarà la teoria amb la pràctica, tot i que, de moment, els alumnes passaran un temps fent classes teòriques prèvies als projectes concrets que està previst que facin. Es tracta de la tercera escola-taller sobre medi am-

bient que es fa a la ciutat. El precent més recent és el de l'escola Besòs Marina, que ja va iniciar les tasques de recuperació d'espais degradats.

Espais de lleure

Una de les zones que centrarà les intervencions del projecte són els encontorns de la font de l'Alzina. En aquest espai està previst continuar amb l'actuació iniciada per l'escola-taller Besòs Marina, en la línia de recuperar els espais de lleure que hi ha al voltant, com és el cas de l'espai de pic-nic, per intentar integrar-los a

l'espai circumdant. Els alumnes de l'anterior escola ja van fer les feines de construcció d'una nova font i van desbrossar i revegetar l'entorn.

L'actuació al voltant de la font de Sant Roc, coneguda també amb el nom de font del Drapet, serà una de les actuacions centrals de l'escola. A la part baixa del Torrent de les Bruixes, que és on està situada la font, s'instal·larà un sistema de basses per recuperar l'aigua que es perd. Aquesta aigua es destinarà posteriorment al reg de conreus. Aquesta és una de les propostes que

ja havia plantejat fa un temps el Col·lectiu Ciutadà del Centre Excursionista Puigcastellar.

Espais de transició

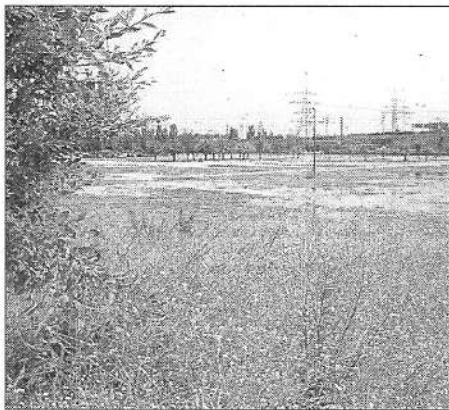
Al barri de Can Franquesa està previst fer una actuació per recuperar la part alta del barri, allà on els autobusos fan la volta. Es tracta d'un espai que està molt vinculat amb medi natural, tot i que està integrat al medi urbà. Els accessos del poblat ibèric del Puig Castellar seran un dels indrets que es milloraran. L'actuació, però, serà *tova*, és a dir, mantindrà les ca-

A més de les actuacions periurbanes també està previst iniciar la restauració d'una paret mitgera de la ciutat. Es vol actuar sobre alguna paret que estigui degradada i millorar el seu impacte visual negatiu a través de la pintura i d'altres elements com ara plantes. Amb tots aquests projectes es vol aconseguir millorar les condicions ambientals i, al mateix temps, formar professionals en especialitats relacionades amb el medi.

EL RESUM DEL MES ■ *El desembre*

XAVIER LUIS RODRÍGUEZ ■ Comencem aquest resum mensual amb dues notícies de finals del mes anterior relacionades amb la desobediència civil: la primera és que un jutge de Santa Coloma ha resolt que l'ocupació d'una casa abandonada no és delictiva, sempre que no s'hagi fet violentament. L'altra notícia és que el colomenc Juan M. Valencia Guijarro, pendent d'una sentència d'un judici per insubmissió, ha estat absolt. Recordem que al seu judici es van presentar tres mil signatures de suport, i mil cartes al jutge, demanant l'absolució.

Desembre és el mes de Nadal. Aquestes festes s'han escampat molt més enllà del que és el seu estricte espai temporal. Al resum del mes anterior parlàvem de l'origen de les festes tradicionals; festes lligades als cicles de la natura, de la vegetació, dels astres i en general de les forces vitals, i la seva reconversió en festes cristianes. En el cas de Nadal caldria parlar també d'una reconversió comercial. L'amor universal, la pau a la terra per als homes de bona voluntat, el torna a casa per Nadal i totes aquestes coses tan nadalenes, han esdevingut veritables tòpics buits de sentit, però en tot cas efectius per vendre productes de consu. Sembla que hem de ser feliços per força, per decret i continuament som bombardejats per publicitat de cava, de torrons i, sobretot, de joguines. Que



Vista dels terrenys.

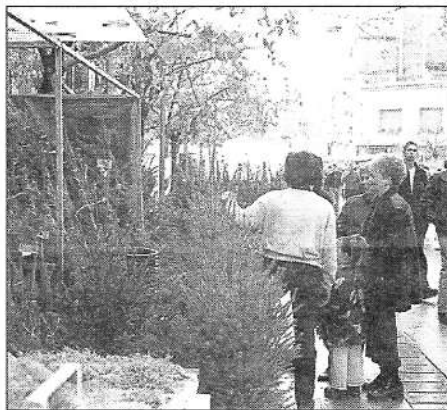
Projecte discutit a Can Zam

■ El projecte del futur parc de Can Zam ja està enllestit. Durant uns mesos, les entitats i els col·lectius ciutadans podran llegir el nou document i introduir-hi modificacions. El nou projecte augmenta l'espai firal, la qual cosa acosta la Fira d'Abril a la ciutat, i preveu espais per a diferents usos: equipaments i fins i tot un llac. Els primers col·lectius ciutadans ja han aixecat la veu en contra.

en resta, de la tradició? Poca cosa, ja que, a més, estem substituint les nostres tradicions per les anglosaxones i nòrdiques. El pel·liculer Pare Noel substitueix els Reis d'Orient.

Però a Santa Coloma hi ha altres festes, a més del Nadal; són les Festes d'Hivern, l'antiga Festa Major que va ser substituïda per la Festa Major d'Estiu i que ara, des de fa uns anys, conviu amb aquella. Durant

aquestes Festes d'Hivern es recorda, com a motiu central, la figura de la santa que dona nom a la nostra ciutat, una noia gairebé desconeguda, de la qual darrerament anem recuperant la memòria. També en aquests dies s'ha fet la fira de l'Arbre o la de Santa Llúcia, a la plaça del Relotge, organitzada per l'Associació de Floristes del Barcelonès Nord. Al carrer Mossèn Jacint Verdaguer hem pogut veure



La ciutat s'ha anat preparant aquest mes.

Nadal per tot

■ Santa Coloma ha tingut un mes de desembre força atragat: d'una banda, la celebració de la Festa Major d'Hivern, amb una bona colla d'actes culturals i d'altres relacionats amb la vida social. També ha sigut temps de fer les primeres compres del Nadal, i ara de començar a fer les últimes de Reis. Nadales, llums als carrers, anuncis... un Nadal més comercial que espiritual.

joguines i productes de regal a la Fira de Reis, i la Fira d'Artesania, organitzada per l'Associació Arte-Cultura. I el dia 15 a la Rambla del Fondo s'ha fet també la Galeria Oberta, que és una exposició de treballs dels grups de dones de la ciutat: quadres, macramés, estampació en tela...

Les Festes d'Hivern d'enguany han tingut un record per al doctor Joan Vilaseca i el poeta Esteve Puig, re-

centment desapareguts, i han estat marcades pels actes culturals com la final del Yunque Flamenco, projeccions de cinema, o el concurs de pintura ràpida. Com altres anys, s'ha instal·lat un tendal als jardins de Can Roig i Torres, indret on es fan concerts de música, balls, teatre...

Parlant de Teatre, cal recordar que ha continuat el cicle de teatre als barris, amb els grups Carro de Ba-

co, Sòmon Teatre, Gramenet Teatre, Calle Glamour i Carpe Diem et Comiatu.

També en el terreny cultural, hem de recordar l'homenatge que es va fer a Màrius Sampere, tan lligat a la nostra ciutat, a la Biblioteca Central. O la conferència, el dia 17, al Museu Torre Balldovina, sobre les actuacions que calen per garantir la conservació del poblat ibèric del turó del Pollo.

I en el terreny solidari, al Mas Fonollar, el divendres 13, el debat Camps de treballs de cooperació al desenvolupament: tres experiències de l'estiu de 1996 que tractaren dels camps de cooperació a Perú, Nicaragua i Guatemala. I la campanya Cap nen sense joguina, que intenta que tots els nens gaudeixin del Nadal i del joc, que les dificultats econòmiques no siguin un impediment per això.

Finalment, el mes també va portar un bon regal per a Santa Coloma: el secretari d'Estat Jorge Fernández Díaz va visitar la ciutat amb un grapat de milions sota el braç. Ja està confirmat! La UE subvencionarà el projecte per rehabilitar les lleres del Besòs i l'Estat proposa Santa Coloma com la seva candidata per accedir al programa Urban. De resultes d'aquesta subvenció, la ciutat rebrà més de 800 milions per rehabilitar els barris de Raval, Santa Rosa, Safarejos i una part del Fondo. Bon Nadal i Bones Festes d'Hivern.

PREPARA EL TEU FUTUR

CURSOS

- INFORMÀTICA
- PROGRAMACIÓ
- COMPTABILITAT INFORMATITZADA
- GESTIÓ ADM. INFORMATITZADA
- MECANOGRAFIA PER ORDINADOR

CARACTERÍSTIQUES

- GRUPS REDUÏTS
- UN PROFESSOR PER A CADA GRUP
- DE DILLUNS A DIVENDRES I DISSABTES
- HORARIS: MATINS, TARDES I NITS

INFORMÀTICA i GESTIÓa

CARNET JOVE
Aquí, sí.



videocument

Av. Generalitat, 5 ■ SANTA COLOMA DE GRAMENET
tel. 385 64 11

COLOMENS NOUINGUTS ■ *Els colombians*

Jairo Ernesto Rodríguez, a la plaça de la Vila. Foto: ALBA GÓMEZ.

En Jairo va arribar a la ciutat de Barcelona, on tenia un amic, a mitja dècada dels vuitanta. El seu objectiu era, però, París, però els capricis de l'atzar el van portar a Santa Coloma de Gramenet, localitat on ara viu amb la seva dona i el seu fill d'un any i mig. Colòmbia, d'on ve, però, no ha quedat pas enrera. És un referent i un tros de la seva vida que no podrà oblidar a partir d'ara.

De Bogotà a Solentiname

Jairo Ríos va marxar del seu país fa deu anys en direcció a París, però va acabar a Santa Coloma

ALBA GÓMEZ ■ Jairo Ríos marxà de Bogotà ara fa deu anys. Tenia la intenció de dirigir-se a la capital de França, París, coneguda com la capital de l'art i la cultura. Per capricis de l'atzar va acabar vivint a Santa Coloma de Gramenet, on és casat i té un fill d'un any i mig, en Pablo. García Márquez diu que un no pertany a un lloc fins que no hi té un mort, Jairo creu que el que et fa ser d'un lloc és el naixement d'un fill.

Orgull

És sudaca, com ell s'autodenomina, i se'n sent orgullós.

L'arribada a Santa Coloma de Gramenet i el canvi de vida que li suposà abandonar Colòmbia ha estat, segons diu, com néixer de nou, perquè no només s'ha hagut d'encarar a una nova cultura, sinó que ha hagut de canviar de professió diverses vegades i fins i tot de nom: de Jairo Ernesto Rodríguez a Jairo Ríos.

Durant cinc anys es va veure obligat a viure d'il·legal. Després de viure a Barcelona un temps, es va traslladar a Santa Coloma de Gramenet, ja que, en ser un poble —com ell diu—, li permetia passar molt més

desapercebut.

«La meua estratègia per a evitar la policia era portar molts llibres sota el braç, de manera que semblava un estudiant.»

I així era, ja que per aquell temps, estava matriculat a l'Escola d'Arts i Oficis, de Barcelona.

Actor amb carrera

Però de fet, en Jairo és actor, llicenciat en art dramàtic per la Universidad

Districtal de Bogotà.

A Colòmbia va treballar d'actor de teatre, de ballari i va fer telenovelles. La Casa de Las Americas de Cuba li atorgà dos premis, un com actor i l'altre com a guionista.

Aquesta brillant carrera, quedà truncada a partir del moment que va fer cinema amb la Guerrilla.

Aquí va començar un malson de persecució policial, que el dugué a la presó un

temps i després de «vacances forçades a Europa».

No ha tornat a trepitjar el Nou Món.

Un Nadal enfeinat

Aquest és un Nadal enfeinat per a en Jairo. Després de passar per diverses professions, des de paleta fins a controlador d'entrades al Camp Nou, ara treballa en activitats relacionades amb la seva professió real: dissenya decorats per a la

Festa del Poblat Àrab que se celebra els dies, 1, 2, 3 i 4 de desembre a la ciutat de Cornellà i també fa les carrosses per a la cavalcada dels Reis, al mateix municipi.

Però l'activitat que l'apassiona de debò és un projecte de creació d'una escola d'art en la qual poder fer tallers diversos i així formar la gent en aquesta vessant.

Es tracta d'un projecte peculiar i original que en Jairo i altres companys han batejat amb el nom de Solentiname, tot agafant el nom de d'un arxipèlag del Carib.

«Volem crear una mena d'illa de l'art», explica, i sobretot batre el tercer rècord Guinness de Santa Coloma de Gramenet, que tots el colomencs siguin artistes», comenta amb humor.

De moment tot són pèrdues, però en Jairo té molta esperança en el futur d'aquest projecte, ja que creu que respon a unes necessitats que la societat té i que els polítics no cobreixen.

Treball col·lectiu

Per a ell la fórmula per aconseguir-ho és: treballar col·lectivament, unir-se, i recuperar les utopies en moments en què regnen l'escepticisme i la manca d'ideals.

L'art compromès

■ En Jairo té una visió particular de l'art. Rebutja la concepció individualista, així com el divisme dels artistes que es creuen genis. Per a ell l'art és sobretot un mitjà d'educació, d'expressió, i de protesta i sobretot quelcom que es fa col·lectivament.

La causa okupa

La solidaritat i la simpatia per la causa okupa fa que treballi i col·labori a una casa ocupada de l'Hospitalet del Llobregat que es diu La Vaqueria, on es fan tallers d'art i altres tipus.

«Els okupes fan propostes al marge d'un estat que no proposa res».

Però en Jairo no està d'acord amb la via violenta que defensen alguns d'ells: «existint l'art no valen les pedres», afirma, i es que el que ell proposa és una canalització de la violència mitjançant l'estètica de l'art, d'aquesta manera ningú en surt mal parat.

L'art esdevé així terapèutic i reivindicatiu. Amb Solentiname, Jairo i els seus companys omnien a despertar la vessant artística de la gent tot oferint una alternativa a l'art i la cultura oficialista, que consideren molt restrictiva i pobre.

Ciutat complicada

Segons ell, Santa Coloma de Gramenet és una ciutat

privilegiada que compta amb una població molt heterogènia, ja no des del punt de vista artístic sinó sobretot des del punt de vista cultural.

«S'ha d'aprofitar la riquesa cultural de Santa Coloma de Gramenet per crear quelcom nou. És com un gaspatxo en el qual tots els ingredients són necessaris per fer un bon plat i que després tothom disfruti».

Estimar Santa Coloma

«La qüestió és que els nouvinguts comencin a sentir-se realment colomencs i la gent aprengui a estimar Santa Coloma, només així es generarà una cultura colomenca de debò.»

Un bocí de Llatino-Amèrica

ALBA GÓMEZ

L a família de Jairo viu a Bogotà i fa deu anys que no el veu. En Jairo és un immigrant dels que viuen entre dues pàtries. El país de Colòmbia el porta al cor, és l'indret que l'ha vist néixer i viure una bona part de la seva vida.

Aquesta és una separació dolorosa, però confessa que de mica en mica li resulta més difícil plantejar-se el retorn, perquè cada cop té més coses que el lliguen aquí, a Catalunya.

El fet de viure a Catalunya li ha anat donant consciència de la pobresa i la misèria real que pateix el seu país i la resta dels que pertanyen al Tercer Món quant a tots els aspectes materials, de formació, sanitaris, educatius...

És el contrast entre Països Desenvolupats i Països Subdesenvolupats. Els mals de Colòmbia són per a ell la fam i la injustícia, de les quals són còmplices els Països Occidentals.

Però Colòmbia no és l'excepció, sinó que com altres països ha estat el producte d'un model d'independència determinat que va imposar el domini d'oligarquies i de sistemes polítics clientelars, de control de l'economia per part de la inversió de capitals estrangers i d'un model polític de tutela nord-americana que massa sovint ha necessitat els governs de tall dictatorial i autoritari per mantenir-se.

Tot plegat ha generat un sistema on regna la corrupció i en el qual les bandes de narcotraficants són incontrolables.

En Jairo manifesta que quan es posa a pensar en Llatinoamèrica només pot ser radical: «el que cal és posar fi al reformisme i portar a terme canvis constitucionals veritables per fomentar uns nivells de desenvolupament que apuntin a una independència econòmica real».

Em fa molt mal la misèria i el dolor pel que passen aquests països i la mirada indiferent que Europa els dirigeix. Sembla com si els habitants del Primer Món no ens recordéssim que aquests són països habitats per éssers humans amb els mateixos drets que nosaltres».

Superació del model

Jairo creu que el desenvolupament industrial i la superació del model de producció de matèries primeres ajudaria a assolir l'autonomia econòmica que els manca a la majoria dels països de Llatinoamericans.

Caldria veure, però, si els països desenvolupats estarien disposats a renunciar a un model molt avantatjós que basa la nostra riquesa i benestar en la pobresa i la misèria dels altres.

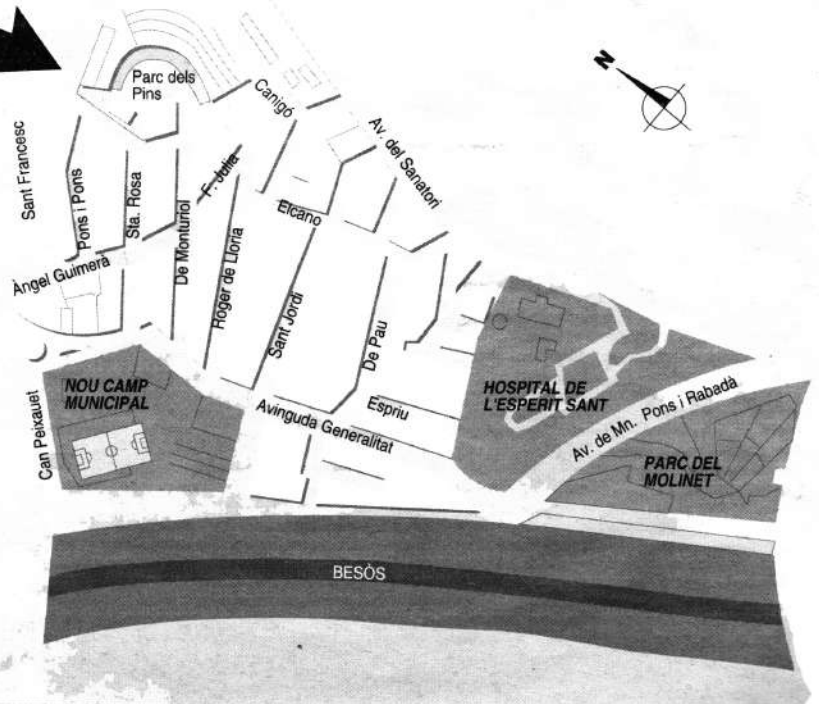
(Alba Gómez és estudianta.)

ELS BARRIS DE SANTA COLOMA ■ El Raval

BARRI DEL RAVAL



- Superfície: 0,33625 km²
- Nombre d'habitants: 8.437
- Límits del barri: al nord limita amb el carrer de Sant Francesc i l'avinguda de Can Peixauet; al sud, amb el pont del Molinet; a l'est, amb l'avinguda del Sanatori, i a l'oest, amb el riu Besòs.
- Equipaments i serveis: hospital de l'Esperit Sant, centre cívic del Raval, nou camp municipal.
- Edificis d'interès històric: Masia de Can Peixauet, sanatori de l'Esperit Sant.
- Transports: B-21, B-30
- Entitats: Associació de veïns, associació de jubilats i pensionistes, esplanai Pájaro Loco, esplanai Azabache, Penya Barcelonista de Santa Coloma, Associació Esportiva Raval-Santa Rosa, Associació Deportiva Raval, Club Ciclista Gramenet, Hermandad Rociera Nuestra Señora de los Remedios, Peña Andaluza Gente del Pueblo, Agrupació de radioaficionats, vocalia de joves, grup d'espeleologia, grup de teatre Oh Basyeul!, Unió de pessebristes i Club de Petanca.
- Festes: un cap de setmana del mes de juliol.



La vida de Marina Gómez està estretament lligada al barri del Raval, on hi viu des de sempre. Aquesta colomenca de 43 anys va conèixer el barri quan encara era un petit poble i l'ha vist créixer fins a la situació actual. El riu i la masia de Can Peixauet són dos elements propis del barri que amb el pas del temps han perdut, segons Marina Gómez, el protagonisme que tenien abans. Amb tot, aquesta veïna recorda tots aquells anys i analitza la situació actual.

MARINA GÓMEZ RODRÍGUEZ. Veïna del Raval

«Abans, el riu era un element de vida; ara passa i ja està»

D SAURA RAMIRO

■ Vostè va néixer al Raval i gairebé hi ha viscut sempre. Creu que és un dels barris que ha canviat menys?

—«El Raval ha canviat moltíssim. Els recors d'infantesa són carrers sense asfaltar i cases baixes amb jardins al davant i horts al darrere. Els nens vivíem sempre al carrer i tenim la natura al nostra abast. Ha canviat el barri, l'entorn, el riu...»

—Tot i això, el Raval té molts temes pendents.

—«El barri va créixer com tota Santa Coloma: de forma desordenada i poc prevista. El Raval és una zona perifèrica, amb moltes cases antigues ocupades per gent amb pocs recursos. Això li dona al barri un caire determinat. Marginal? Doncs no ho sé, però sí de gent peculiar.»

—Què troba a faltar del Raval de la seva infantesa?

—«La llibertat que teníem per viure en un lloc que era el més semblant a un poble. Quan érem petits, baixàvem al carrer i a la morera de davant del portal penjàvem un gronxadador. Les festes es celebraven al carrer i el veïnat estava molt cohesionat. Ara és molt difícil

que això passi, cal fer un treball perquè la gent s'engresqui. Abans era una cosa natural.»

—I com recorda el riu?

—«El riu era un lloc prohibit per a la canalla. Quan arribava la calor sempre n'hi havia algun que s'ofegava, perquè hi havia clots molt fonsos. Tot i això, gairebé ningú hi feia cas. El riu era com ara poder anar al mar. Era un element de vida; convivia amb el riu. Ara, el riu passa i ja està. Tenim la natura al nostre costat.»

—Amb Can Peixauet ha passat una mica el mateix.

—«Can Peixauet era una masia gran amb una vaqueria adossada on anàvem a comprar la llet. Hi havia una relació diària amb els veïns del barri. Era també el contacte amb la natura. Ara per poder veure una vaca has d'anar una mica lluny de Santa Coloma.»

—Quina utilitat li donaria ara a Can Peixauet?

—«Com a centre de convivència i de cultura. Una biblioteca seria interessant perquè faria que la gent s'hi acostés cada dia. Com a casal o centre de trobada, seria el centre perfecte.»

—Quina cosa rectificaria de les que s'han fet al Raval



Marina Gómez darrera d'una maqueta que reproduceix la masia de Can Peixauet. Foto: D.S.R.

en aquests anys?

—«A banda de la planificació urbanística, hi ha una cosa que ha destrossat

l'harmonia del barri: el parc dels Pins. Abans existia una cohesió en aquesta zona i passaves a Lleflià sense do-

nar-te compte; ara això no passa: hi ha un mur de ciment que fa de pantalla. Avui en dia, accedir a l'altra

banda no té cap interès i no és ni agradable ni segur. Això ha sigut terrible. Amb una piscina es podria haver solucionat aquest problema, sobretot si tenim en compte que està envoltat d'escoles.»

—Té solució això?

—«Tirar el poliesportiu a terra, tot i que és molt difícil. Hi havia uns compromisos diferents que no es van complir. Per a la gent del barri, aquesta zona no té cap interès. És un lloc perfecte per amagar-se, però per res més.»

—Hi ha alguna altra zona que s'hagi perdut?

—«L'entorn de Can Peixauet. Ara no cal recuperar-lo, malgrat que es podia haver organitzat d'una altra manera. Ens han posat un camp de futbol, que no ens feia cap falta des del punt de vista dels qui no ens agrada el futbol. Penseu que es podria posar en un altre lloc. El barri perd espai propi per benefici comunitari. Això no hem semblat malament sempre que les necessitats estiguin cobertes, i això no passa.»

—Quines necessitats cal cobrir?

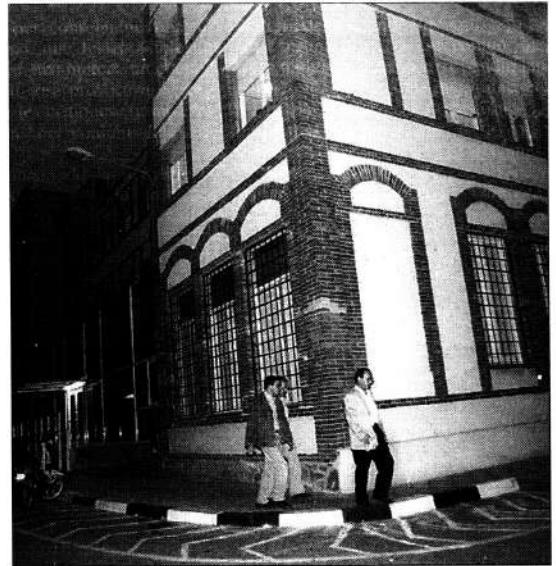
—«Al barri li fa falta una piscina i recuperar fidelment espais del barri.»

ELS BARRIS DE SANTA COLOMA ■ El Raval

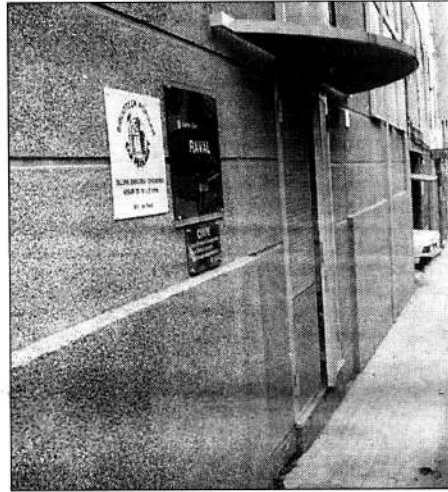


La masia de Can Peixauet és el símbol del Raval per antonomàsia. Aquest edifici, que data aproximadament del segle XIX, té una planta baixa i dos pisos amb una torre petita coberta que serveix de mirador. Fins fa uns anys, encara s'hi podia veure la vaqueria que estava adossada a l'estructura central de l'edifici. De cara al futur, l'Ajuntament de Santa Coloma vol instal·lar-hi una biblioteca per donar un ús cultural a aquesta masia tan degradada.

A banda de la importància de l'hospital de l'Esperit Sant com a centre sanitari, aquest edifici també té un gran valor arquitectònic. Els orígens de l'hospital es remunten a l'any 1916, quan el metge Jordi Anguera conjuntament amb el mossèn Josep Pons van decidir trobar un espai per curar els tuberculosos. El lloc originari va ser la Torre Roja. Ara, l'hospital està pendent de definir el pla funcional que marcarà el futur sanitari del centre.



Va ser inaugurat al setembre de 1994, després que la Grama deixés l'antic estadi del Fondo. La construcció del camp de futbol municipal, que està just al davant de la masia de Can Peixauet, ha servit també per urbanitzar l'entorn d'aquesta zona amb unes pistes de petanca i unes pistes poliesportives. L'estadi té una capacitat aproximada per a 6.000 aficionats.



El centre cívic del Raval, al carrer de Monturiol, 20, s'ha convertit des que es va inaugurar en el nucli de la vida associativa del barri. La majoria d'entitats tenen la seu en aquest edifici, on hi ha la biblioteca popular de Can Peixauet —posada en marxa per l'associació de veïns— i el Centre d'Informació i Assessorament per a la Població Estrangera (CIAPE).



Després de gairebé 20 anys de reivindicació, encara no se sap quan s'inaugurarà, tot i que l'estructura de l'edifici està totalment n'estada. El Centre d'Assistència Primària (CAP) del Raval-Santa Rosa servirà per descongestionar la resta d'ambulatoris de la ciutat. La ubicació del centre, a dalt de la muntanya, serà un dels seus principals inconvenients. / Text i fotos: D.S.R.

El Raval té unes característiques molt peculiars que fan que es tracti d'un barri entrançable. Per aquest petit tros de ciutat han passat molta gent i moltes coses. La lluita dels veïns ha estat incansable per oposar-se a les coses que consideraven injustes i per aconseguir d'altres molt més raonables. El parc dels Pins, els semàfors, la llum, el caos urbanístic o el desterrament de Josep Pitarque són algunes mostres que donen sentit a aquesta explicació.

Els records del Raval

La lluita dels semàfors, la recuperació del parc dels Pins o el desterrament de Josep Pitarque marquen la història del barri

■ D. SAURA RAMIRO El barri del Raval és segurament una de les zones de la ciutat que durant molts anys ha mantingut l'esperit de poble. Potser la masia de Can Peixauet i el contacte directe amb la natura han afavorit aquesta concepció. Amb tot, el barri no ha estat aliè a la transformació urbanística que va capgirar Santa Coloma. En tot aquest procés, el barri ha viscut molts canvis. Una de les primeres mobilitzacions va ser la lluita pels semàfors, al 1971, atès que la carretera travessa tot el barri i era un element molt perillós per a la seguretat de la gent. La mort per atropellament d'una veïna va encetar un procés de protestes i la con-

següent repressió policial. Al final, els semàfors també van tenir cabuda al Raval. Un dels principals problemes d'aquest barri era també la manca de llum als ca-

rrers. Per donar a conèixer aquesta situació, els veïns van sortir diverses nits al carrer amb espelmes per mostrar la seva queixa. Posteriorment, els veïns de Santa Rosa van afegir-se a la protesta, que també va ser resolta favorablement. El que també va costar molts esforços mantenir és el parc dels Pins, conegut popularment com el Motocròs per les curses de motos que s'hi feien. Segons el pla parcial del Motocròs, que data de 1973, en aquest indret s'havien de construir

Projectes que fan ser optimistes

■ D.S.R. El futur més immediat del Raval mira en direcció al Centre d'Assistència Primària (CAP) que s'ha d'inaugurar al barri. Amb tot, més esperançadors són els projectes inclosos dins el projecte redactat per l'Ajuntament per fer front a la millora dels districtes V i VI de la ciutat. Dins d'aquest projecte, la meitat del qual

—884 milions— serà finançat per una aportació de la Unió Europea provincent dels fons estructurals, el barri del Raval és el més afavorit. L'espai cívic del Raval, l'actuació més ambiciosa —té un cost de 725 milions—, preveu regenerar la zona urbana que hi ha a sota de l'actual CAP. Segons el projecte, es farà un vial de connexió entre dos ca-

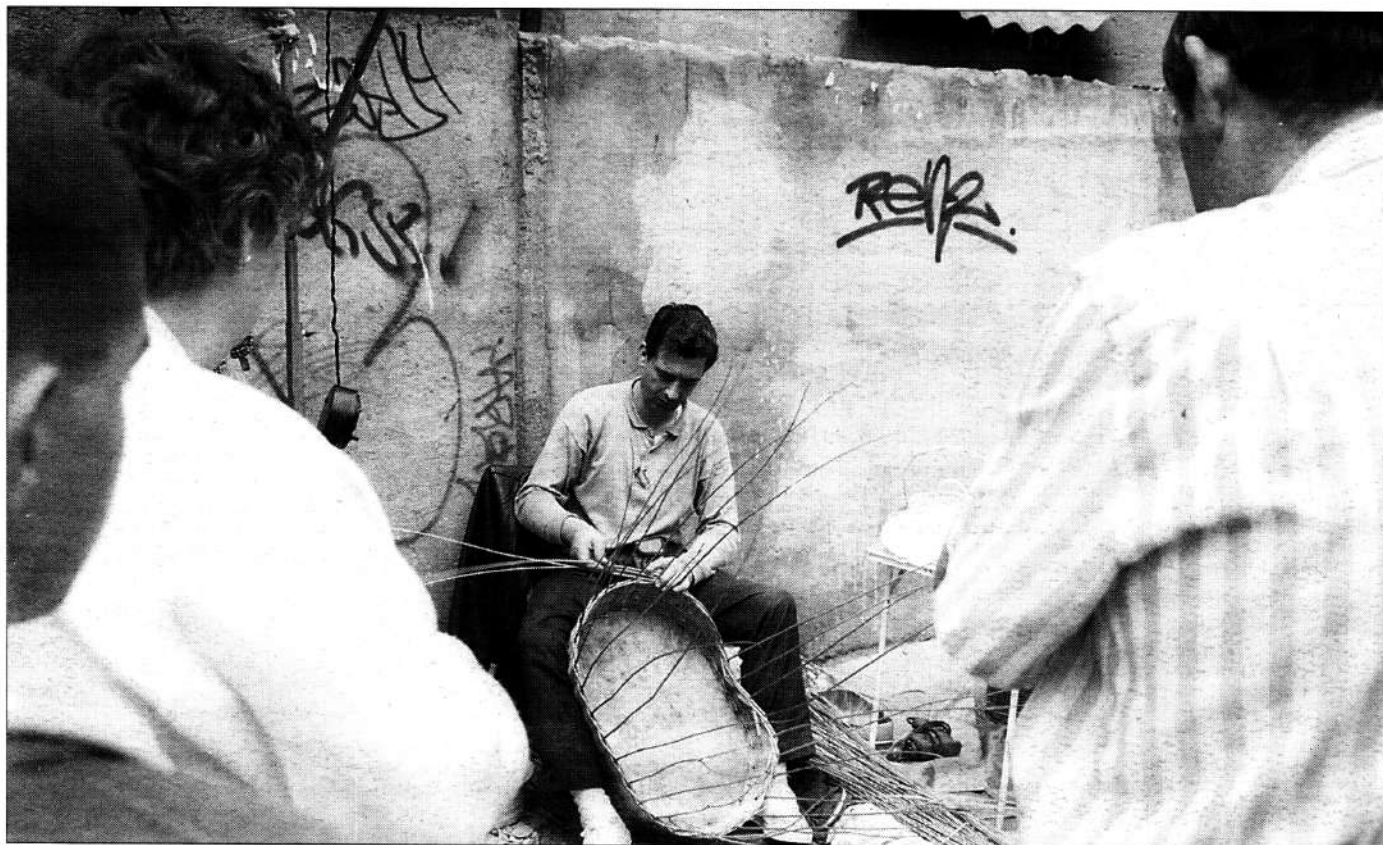
rrers paral·lels, dues piscines cobertes, un centre de creativitat per artistes locals i es condicionaran quatre places públiques, dues de dures i dues de toves. També es proposa l'adequació d'un espai de 760 metres quadrats com a viver d'empreses i l'acabament de les obres del poliesportiu del Motocròs i del seu entorn. Per últim, un dels pro-

jectes que més engresca els veïns és la recuperació de la masia de Can Peixauet, que serà rehabilitada i condicionada per fer-hi una biblioteca. No en va, el barri del Raval és una de les zones de la ciutat més allunyades de la Biblioteca Central, ubicada darrera de l'Ajuntament. El cost d'aquest projecte és de 132 milions de pessetes.

1.500 habitatges, en blocs de 15 plantes, aproximadament. Això comportava un augment radical de la densitat de població del barri i la pèrdua d'un dels pocs espais sense edificar que encara quedaven. Les protestes no es van fer esperar. Després d'oposar-se físicament a l'entrada de les excavadores a la zona i de moltes reunions, l'alcalde Blas Muñoz va decidir al 1975 que el parc dels Pins continuaria tal com estava.

En totes aquestes lluites, l'associació de veïns jugava un paper fonamental. També el va jugar quan van voler desnonar un veí l'any 1975. L'entitat veïnal va donar-li suport i va criticar José Sancho, la persona que va adquirir el pis en una subhasta. Aquest conflicte va arribar als tribunals i José Sancho va acusar Josep Pitarque, president de l'associació de veïns, per un delictes d'injúries. A l'abril de 1986, el Tribunal Suprem declarava culpable Pitarque i era condemnat a un any de desterrament, a una multa de 50.000 pessetes i a una indemnització de 300.000. Avui encara cueja el tema.

LES ENTITATS ■ Arte-Cultura Fondo-Coloma



Les fires organitzades per l'associació Arte-Cultura Fondo-Coloma traslladen per unes hores les activitats artesanals als carrers del barri del Fondo. Fotos: M.MEMBRIVES.

Hi ha molta gent que no gosa entrar a una galeria d'art. Molts creuen que el que allà s'exposa està per sobre de la seva capacitat de comprensió i que, per això, no val la pena intentar-ho. L'associació Arte-Cultura Fondo-Coloma va nèixer amb el «modest» objectiu d'apropar el treball d'artistes i artesans a tots aquells que saben valorar-lo, però que no formen part del públic habitual de les galeries. Es tracta de donar a conèixer el potencial creatiu de moltes persones anònimes.

Apropar l'art al poble

L'associació Arte-Cultura Fondo-Coloma impulsa activitats culturals amb l'objectiu de mantenir viu l'art popular

MARTA MEMBRIVES
 ■ La rambla de Sant Sebastià no és una galeria d'art. La plaça del Rellotge, tampoc. Tot i això, durant uns quants dies, cada any es converteixen en espais oberts dedicats a mostrar l'obra de pintors i artesans que volen donar a conèixer les seves obres a la població. L'associació Arte-Cultura Fondo-Coloma és l'encarregada de d'organitzar les mostres. Es tracta d'una entitat que va nèixer ara fa tres anys amb l'objectiu d'apropar les manifestacions artístiques i culturals al poble, de treure-les al carrer

perquè la gent les pugui veure.

Una de les principals preocupacions de l'associació és el declivi de les feines artesanals, segons explica el coordinador de l'entitat, Luis Gámez. «Molts artesans renuncien a fer les seves pròpies peces i es dediquen a viure de l'artesania importada d'altres països per treure més beneficis», assegura Gámez. La legislació vigent no afavoreix als petits artesans i provoca que feines que abans eren corrents s'estiguin convertint en reduïdes de treballadors molt especialitzats, que subsisteixen

amb dificultats. Això està provocant la desaparició de l'artesanat. Un dels elements més destacats de les fires que organitza Arte-Cultura Fondo-Coloma és que els artesans surten al carrer a mostrar com fabriquen les peces que després venen al públic. «Volem mantenir les tradicions i mostrar-les a la gent», argumenta Luis Gámez.

Treballs al carrer

L'activitat més destacada que munta l'associació és la fira de primavera, que es fa al voltant de la plaça del Rellotge i del carrer Ver-

daguer. Aquest any, per primer cop han organitzat una fira d'hivern. La iniciativa, però, va quedar aigualida per la pluja que va caure, que va provocar que alguns dels artesans que havien confirmat l'assistència optessin finalment per no acudir. «Els artesans miren l'home del temps abans de decidir si participaran a una fira, ja que el mal temps pot provocar pèrdues i, en alguns casos, es pot arribar a malmetre el material exposat», explica Gámez.

Una de les activitats que ja s'ha consolidat és la galeria oberta, que es fa el

segon i el tercer diumenge de cada mes a la rambla de Sant Sebastià. En les properes edicions, Arte-Cultura Fondo-Coloma vol incorporar altres manifestacions artístiques al marge de la pintura. «La frontera que separa l'artesania de les manualitats és molt difosa i el que nosaltres volem és que tothom que faci un treball bonic tingui un espai per poder-lo mostrar i se senti a gust», assegura el coordinador de l'entitat.

Afegir noves activitats

Entre els projectes de futur de l'associació hi ha an-

pliar les activitats de l'associació per afegir-hi la música i la literatura. En el cas de les activitats musicals es vol muntar una banda amb la gent que estudia música a la ciutat. «Ens sembla molt positiu que la gent que està estudiant pugui demostrar què és allò que és capaç de fer», explica Luis Gámez, que apunta que ha iniciat els contactes amb un professor de música de la banda del Liceu. Pel que fa a la literatura estan pensant en impulsar algun concurs literari entre els joves estudiants de la ciutat. Volen seguir sent una entitat oberta a tothom sense ànim d'excloure a ningú. «Sabem que hi ha altres associacions a la ciutat que comparteixen parcialment els nostres objectius, però no volem fer la competència a ningú», explica Gámez, que conclou que «nosaltres només volem apropar a la gent les coses maques que alguns poden arribar a fer. Donar-les a conèixer a tothom».

LES ENTITATS ■ *Arte-Cultura Fondo-Coloma*

L'activitat més emblemàtica organitzada per l'associació Arte-Cultura Fondo-Coloma és la mostra al carrer que fan cada any al voltant del mes de maig. Allà, els artesans poden mostrar els treballs fets i, al mateix temps, comercialitzar-los. Amb aquestes mostres, els organitzadors volen deixar clar que la frontera entre art i artesanía està molt difuminada. Fotos: M.M.

FORN DE PA



PADRÒ

Major, 5 – Tel. 386 13 38
 Francesc Macià, 33 – Tel. 385 74 76
 Av. Catalunya, 1 – Tel. 391 60 54
 Av. Pallaresa, 132 – Tel. 392 61 04
 Sant Joaquim, 74 – Tel. 466 15 45
 Santa Coloma de Gramenet (Barcelona)



1956 - 1996

CERÀMIQUES I SANITARIS

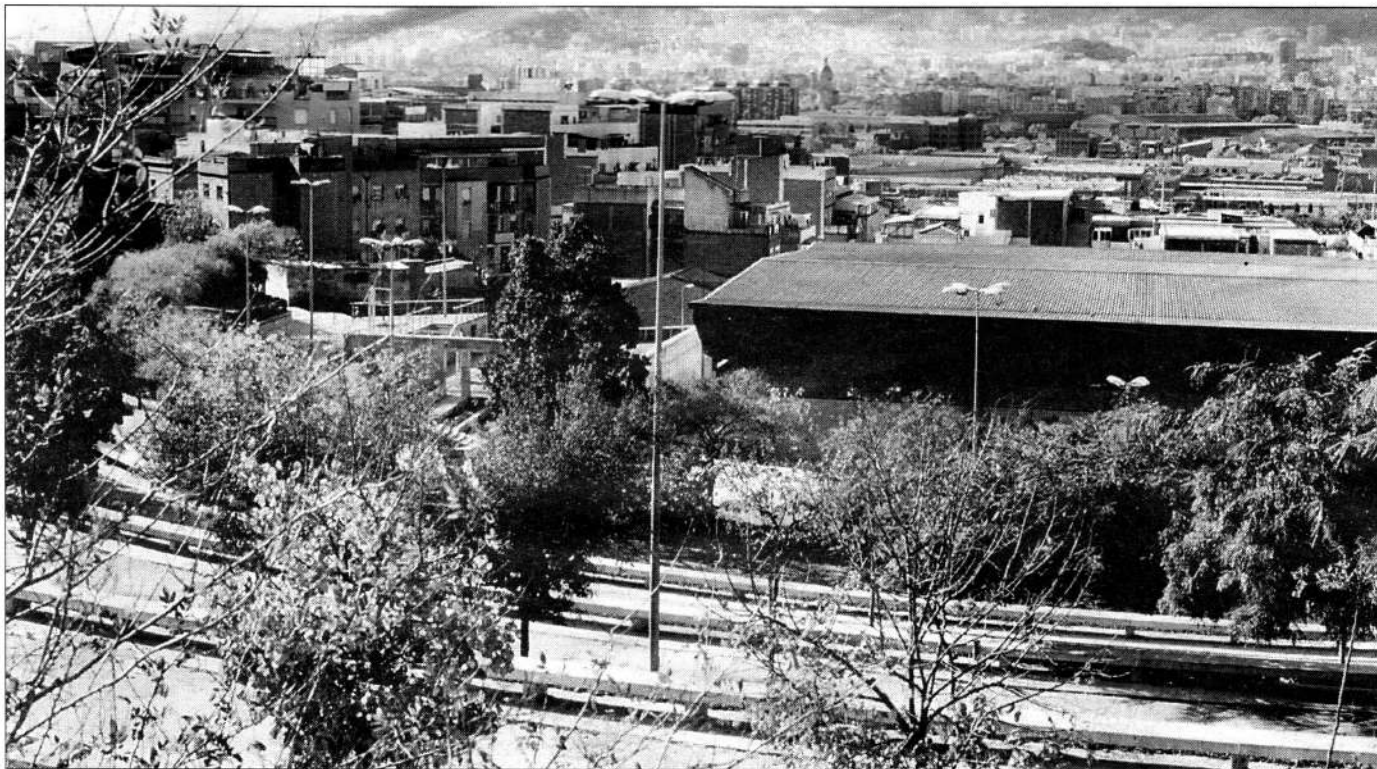
- MATERIALS CONSTRUCCIÓ
- REVESTIMENTS
- PAVIMENTS
- SANITARIS
- AIXETES
- COMPL. BANY I CUINA

40 Aniversari

President Lluís Companys, 22 • Tel. 386 19 09
 08921 STA. COLOMA DE GRAMENET
 Gran de Sant Andreu, 174 • Tel. 346 74 67
 08030 BARCELONA

Pg. Llorenç Serra, 34 • Tel. 386 43 12
 08921 STA. COLOMA DE GRAMENET

LA TRANSFORMACIÓ D'UNA CIUTAT ■ El parc de Motocròs



A dalt, imatge del parc de Motocròs. Una festa reivindicativa unes dècades abans. Fotos: GRAMA / JOAN GUERRERO.

El parc del Motocròs

MARIA DEL MAR AUBESO

Quan vaig arribar al barri de *lavaderos* a mitjan anys vuitanta, ja estava en obres el solar de la foto que ara al barri anomenen «cerc romà». Havia començat un projecte per tot el barri: contemplava una piscina, una guarderia i un mercat pel barri, que no han arribat. Les obres es van anar allargant per falta de diners anys durant el mandat de l'alcalde

Hernández. A l'any 1993, amb Manuela de Madre, ens va dir que no tenia notícies de la que s'havia convertit en bandera de la lluita veïnal: la piscina, i en una altra reunió al barri que el projecte de la piscina era de l'anterior equip de govern: tindrien un lloc on fer esport que prenia el nom de «pistes obertes» pel barri. Per al 1994 el regidor Carles Grande ens va parlar d'un esportiu al seu lloc, i d'un pàr-

quing a sota. I aquest pàrquing, aquesta «cultura del cotxe» va fer que no es digués res de la substitució de les pistes per l'esportiu. Els membres de l'associació de veïns sense el suport dels veïns com a conjunt ens vam quedar sense força per aturar les obres. L'esportiu genera problemes sobretot de seguretat, «tapa» el barri, a l'espai obert tenim la vista tapada, no veiem jugar els nostres fills darrera l'espor-

tiu. De banda penso que l'esportiu no serà un lloc obert a les necessitats del barri, els esportius els fan servir per l'esport solament equips constituïts d'esport o membres federats. I per acabar, encara esta per acabar!, falten els calés necessaris per omplir la darrera fase, els equipaments esportius, els llums i altres acabats per «vestir-ho». Fruit de aquest abandonament s'està fent malbé. Si hi estiguessin tots

d'acord penso que s'hauria de fer tirar, fer almenys aquestes «pistes obertes» amb un mínim d'edificació coberta per omplir les necessitats esportives dels nostres fills, ja que sembla que el tema de la piscina és més difícil pel pàrquing ja construït, o per haver de desfer aquest «cerc romà». S'ha de dir també que no hi ha la suficient vegetació com s'aprecia a la foto per guarir-se del vent fred a l'hivern o

de la calor a l'estiu, per ser un pulmó pel barri.

Pel barri, crec que ens haurien de servir de lliçó aquest fet. Si s'aconsegueixen diners pel projecte URBAN, que ens dedica un bon capítol, ens haurem de posar forts perquè no ens tornin a desvirtuar el projecte original.

(Maria del Mar Aubeso treballa a la papereria quiosc G.L. de la seva propietat, al barri del Fondo.)

EL RACÓ DE LA LECTURA ■ Homenatge al poeta Màrius Sampere



Imatge de la conferència que va tenir lloc a la Biblioteca Central de Santa Coloma de Gramenet. Foto: JAUME P. SAYRACH.

A la Biblioteca Central, amb l'homenatge a l'obra poètica de Màrius Sampere, l'Associació Colomenca de Literatura va començar les seves activitats públiques en la nostra ciutat. Jaume Subirana va parlar del poeta i va passar el fragment dedicat al poeta, del CD-ROM *Dotze sentits*, que va dirigir el mateix Subirana. La sala de la Biblioteca Central era força plena: representants de l'Ajuntament amb l'alcalde, amics i familiars del poeta i públic en general, on destacaven els joves components de la nova associació literària.

Màrius: una veu poderosa

El poeta treballa les paraules a cops, amb força

JAUME P. SAYRACH
 ■ Jaume Subirana va exposar els motius pels quals havia inclòs Màrius Sampere en l'antologia de dotze poemes del CD-ROM *Dotze sentits*. Va explicar que hi ha uns noms que són indiscutibles perquè ja estan consagrats. És el cas de Blai Bonet, de Brossa, de Comadira, de Gimferrer, de Parcerisas, de Sarsanedes... Màrius és diferent. Subirana el va incloure des del primer moment, amb la voluntat que superés totes les exclusions que van haver de fer-se, partint d'una llista que incloïa vint-i-dos noms.

No tothom estava d'acord en què Màrius figurés en l'antologia per davant d'altres poemes més coneguts. Màrius Sampere l'any 1963 va guanyar el premi Carles Riba amb *L'home i el límit*. El 1974, amb *Poemes il·lícits* va obtenir el premi President Macià. L'any següent guanya el premi Ribas i Carreras amb *Poemes de baixa freqüència* i l'any 1982 es fa amb el premi Sant Jordi amb *Samsara*. El 1984 el *Llibre de les inauguracions* s'endú el premi Miquel de Palol, el 1987 publica *Oniris i el tret del caçador*, el 1990 *L'ocell que udola*, el 1992, *La*

taula i les estrelles i el 1995, *La cançó de la metamorfosi*. Des de 1986 l'editorial Columna publica regularment els seus poemes. Alex Susana, director de Columna, pensa que Màrius Sampere és un dels millors poetes actuals. Jaume Subirana va parlar dels trets característics que fan que la poesia de Màrius Sampere li resulti atraient. El primer és la seva força expressiva. «Quan la poesia general és feta al bany maria, Màrius Sampere treballa les paraules a cops, amb força.» La segona característica que va remarcar va ser que

«en un context en què massa poemes dels que es fan se't trenquen a les mans, la poesia de Màrius Sampere és una poesia amb vida interior. Sempre et parla d'alguna cosa. De vegades no saps ben bé de què.»
 Manuela de Madre en les paraules amb què va cloure l'acte, va dir-li, al poeta: «La teva poesia, Màrius, és difícil, molts cops n'has de fer més d'una lectura.»
 Màrius Sampere somreia; ell explicaria al seu torn que no escriu per al públic sinó per a ell mateix. En el CD-ROM se li pregunta si creu que la gent entén els

seus versos.
 «¿M'entendran? —reflexiona— O no?» I es respon: «M'és igual! Jo escric perquè m'agrada escriure, com si fos un monòleg per a mi mateix.»
 Parafrasejant les seves paraules podríem dir que en ell la poesia forma part de la seva vida interior. Subirana va completar la descripció de la poesia de Màrius Sampere fent esment d'una tercera característica, que la poesia de Màrius «va a la seva».
 L'última característica en la qual es va detenir Jaume Subirana és la transcendèn-

cia. Al CD-ROM es demana al poeta que triï vuit fotografies de la seva vida, les que ell s'estimi més, i que les comentï. La primera que ens mostra Màrius és una en què apareix en braços de la seva mare. El comentari és breu: «sense memòria». Però la figura de la mare, com la del pare, i la de l'esposa, són molt presents en els seus versos. No podia faltar, en la tria, la foto de quan era col·legial. En una altra se'l veu jugant a escacs, una de les passions de la seva vida. Una foto familiar, «els quatre: pare, mare, el germà i jo», la foto del casament amb la Carme, i el record del célebre Satan, un gos llop que sovint se li escapava i que espantava els vianants, però que era una bestiola molt noble i «bona». Màrius Sampere confessa que la seva dèria secreta és la música i la pintura. La gent no sap, o molt poques persones ho saben, que l'himne d'Iniciativa per Catalunya el va compondre ell. Tal vegada si que siguin més nombroses les persones que recorden que ell és l'autor dels rodolins de l'Auca de Santa Coloma que va il·lustrar Pilarin Bayés. La faceta de pintor de Màrius Sampere té un origen tardà, se li va despertar a Santa Coloma, quan treballava a L'Heura i va entrar en relació amistosa amb el pintor Joan Copons, realista però un temps pintava «taques», quan van fundar ell i uns amics el grup Taca, a Sant Andreu. De l'amistat del poeta i del pintor va néixer una exposició. Màrius es va animar i es va decidir a fer ell mateix «les taques»: una mena de poesia pintada. Durant l'acte de la Biblioteca Central, tota l'estona Màrius Sampere i el conferenciant que glossava la seva obra van tenir al darrera la pintura de Benito Marcos, que cobreix el pany de pared amb un color roig encès i unes figuracions abstractes que neden en el color. Clarament un bon rerafons per a un poeta com és en Màrius, que va confessar que ell tota la vida s'ha sentit poeta, que per a ell escriure és una mena de necessitat física i psíquica, i que els poemes li neixen de la vida, d'un punt de realitat que toca de peus a terra i que, a partir d'aquí, s'enlairen i es perden en el món del transcendent.

CREAMOS CLIMAS A MEDIDA



pasc, s.a.

C/ Amèrica, 23
 Santa Coloma de Gramenet

SERVICIOS Y
 SISTEMA DE
 CLIMATIZACIÓN

☎ 391 01 61



TRANE™

AIRE ACONDICIONADO

Distribuidor oficial en Santa
 Coloma, Badalona, Sant
 Adrià, Montcada y
 Cerdanyola

¡¡ Llámenos!! Nuestros expertos le resolverán cualquier duda sobre calefacción y aire acondicionado

EL BALCÓ DELS JOVES ■ Los Adokines

«No tenim la veritat absoluta»

ROSA M. MARTOS

«L'ocupació no és un fet actual, una moda o el caprici d'una colla de joves que fan bogeries. És una situació, reivindicativa o no, que s'ha donat sempre amb unes motivacions i uns objectius propis de cada moment històric».

Les portes vermelles de la casa del carrer Amèrica són obertes. En començar a pujar les escales fins a arribar al pis de dalt envaeix la sensació de ser a un espai ple de vida i d'activitat. Cap problema, uns quants membres del col·lectiu explicaran el que calgui tal com s'ha decidit a l'assemblea.

No diran els seus noms ni sortiran a la foto. De fet, la seva realitat ja té cara i ulls visibles per a qui sigui capaç d'eradicar tòpics i aprofundir plantejaments. El Centre Social Autogestionat Los Adokines va néixer a Santa Coloma de Gramenet fa cosa d'un any i mig amb la primera de les quatre ocupacions que han dut a terme a la ciutat.

—Què us fa optar com a filosofia per l'ocupació?

—«El fet de trobar solució a unes carències i donar resposta a les injustícies establertes pel sistema que es donen a aquesta societat de la qual formem part. Intentem dir que es pot viure d'una altra manera que no sigui l'estereotip de la competència, amb uns valors concrets i uns objectius marcats dels que no et deixen sortir. De fet, la nostra negativa s'enfronta a una estratègia de desvirtualització i criminalització d'un moviment que fa nosa precisament per qüestionar els valors establerts.»

—Qui forma part del grup Los Adokines?

—«Uf! Hi ha gent de Santa Coloma i gent de fora. Des de nens petits que vénen a jugar a gent gran que participa en les activitats que fem. No es pot parlar d'un nombre concret de persones que hi viuen, aquí, com tampoc encara d'unes xifres de participació a les nostres propostes. Va una mica en funció de les necessitats de la gent que ens coneix... Però és clar que això no és xaua.»



Explicuen que entre els joves que habiten a la casa hi ha una mica de tot. Uns estudien, d'altres treballen, alguns estan aturats i els que no fan res més es dediquen de ple

a muntar les activitats que organitza el centre per a la seva autogestió. Tallers, xerrades, debats, exposicions, concerts, venda de publicacions alternatives i una petita cafe-

CENTRE AUTOGESTIONAT LOS ADOKINES

Formació: Des d'agost de 1995

Trajectòria: Organitzen activitats obertes a la població

teria, entre d'altres propostes. «No tenim gaire pressupost, però, anem fent», asseguren amb un gest de complicitat.

—Què hi diu, el vostre entorn... La família, els amics?

—«En general entenen aquesta opció com una manera de pensar i de viure que no els agafa de nou. Els agradi o no han d'acceptar-la. Però, de mica en mica, també van trancant esquemes propis de la seva educació. Potser no arriben a la mateixa idea de canvi social que podem tenir nosaltres, però canvien conceptes i actituds.»

—Canvi social...

—«Sí, del model de societat, l'estat de dret, els mitjans de comunicació, la policia, l'exèrcit... del sistema que diu protegir-nos quan el que fa és controlar-nos i, encara més, oprimir-nos mentre ens ven alguna actuació cívica que netegi la seva imatge. Mira, per exemple, a partir del Princesa s'ha canviat l'estereotip d'okupes que s'havia imposat. D'adolescents amb ganes de cridar l'atenció hem passat a ser un moviment de joves organitzat... Però ara ens volen vincular amb grups radicals criminalitzant directament el moviment. La resposta que hem donat al nou codi penal fa que se'ns castigui d'aquesta manera.»

El col·lectiu no vol parlar d'una recent resolució judicial que els afecta. Hi ha un recurs pendent i asseguren que el temps no està prou clar com per avançar possibles conclusions. Opinen que la llei hauria de tenir en compte en cada moment la situació de la societat i «no deixar de banda temes puntuals o empitjorar-los amb el càstig per norma».

Aposten per una reflexió col·lectiva que conduïxi a un canvi de mentalitat «malgrat que no som els possessors de la veritat absoluta».

—En els vuit mesos d'estada a la casa, quina resposta trobeu dels veïns del barri?

—«No molta encara, esperem que s'interessin per les nostres activitats i que hi participin. El centre sempre ha estat obert als suggeriments del veïnat.»

Ara començarem a editar un butlletí informatiu.»

Des de fa vuit mesos, Los Adokines funciona a la casa del carrer Amèrica, cantonada Prat de la Riba. Els membres del col·lectiu han dut a terme d'altres tres ocupacions a Santa Coloma que es van iniciar a l'agost de 1995. Foto, M. ÀNGELS SALA.



FERROLAN

El súper de la construcció